

รายงานผลการติดตามและประเมินผลแผนพัฒนา  
องค์การบริหารส่วนตำบลโป่งแพร์  
ประจำปีงบประมาณ พ.ศ. ๒๕๖๕



โดย  
คณะกรรมการติดตามและประเมินผลแผนพัฒนา  
องค์การบริหารส่วนตำบลโป่งแพร์

องค์การบริหารส่วนตำบลโป่งแพร์  
อำเภอแม่ลาว จังหวัดเชียงราย

## คำนำ

ด้วยระเบียบกระทรวงมหาดไทย ว่าด้วยการจัดทำแผนพัฒนาขององค์กรปกครองส่วนท้องถิ่น พ.ศ. ๒๕๔๘ แก้ไขเพิ่มเติมถึง (ฉบับที่ ๓) พ.ศ. ๒๕๖๑ หมวด ๖ ข้อ ๒๙ ได้กำหนดให้มีการดำเนินการติดตามและประเมินผลแผนพัฒนาขององค์กรปกครองส่วนท้องถิ่น โดยคณะกรรมการติดตามและประเมินผลพัฒนามีหน้าที่ดำเนินการติดตามและประเมินผลแผนพัฒนาขององค์กรปกครองส่วนท้องถิ่น ซึ่งคณะกรรมการจะต้องดำเนินการกำหนดแนวทาง วิธีการในการติดตามและประเมินผลแผนพัฒนา ดำเนินการติดตามและประเมินผลแผนพัฒนา รายงานผลและเสนอความเห็นซึ่งได้จากการติดตามและประเมินผลแผนพัฒนาต่อผู้บริหารท้องถิ่น เพื่อให้ผู้บริหารท้องถิ่นเสนอต่อสภาท้องถิ่น และคณะกรรมการพัฒนาท้องถิ่น พร้อมทั้งประกาศผลการติดตามและประเมินผลแผนพัฒนาให้ประชาชนในท้องถิ่นทราบในที่เปิดเผยภายในสิบห้าวันนับแต่วันรายงานผลและเสนอความเห็นดังกล่าวและต้องปิดประกาศไว้เป็นระยะเวลาไม่น้อยกว่าสามสิบวัน โดยอย่างน้อยปีละหนึ่งครั้ง ภายในเดือนธันวาคม

ดังนั้น เพื่อให้เป็นไประเบียบกระทรวงมหาดไทยดังกล่าว คณะกรรมการติดตามและประเมินผลแผนพัฒนาองค์การบริหารส่วนตำบลโป่งแพร่ จึงได้ดำเนินการติดตามและประเมินผลแผนพัฒนา องค์การบริหารส่วนตำบลโป่งแพร่ ประจำปีงบประมาณ พ.ศ. ๒๕๖๕ ขึ้นเพื่อรายงานและเสนอความเห็นที่ได้จากการติดตามให้นายกองค์การบริหารส่วนตำบลทราบ คณะกรรมการหวังเป็นว่ารายงานผลการติดตามฉบับนี้จะสามารถเป็นประโยชน์อย่างยิ่งในการพัฒนาท้องถิ่น สามารถแก้ไขปัญหาให้กับประชาชนได้ และประชาชนเกิดความพึงพอใจสูงสุด

คณะกรรมการติดตามและประเมินผลแผนพัฒนา

# สารบัญ

ส่วนที่ ๑ บทนำ	หน้า
๑. ความสำคัญของการติดตามและประเมินผล	๑
๒. วัตถุประสงค์ของการติดตามและประเมินผล	๒
๓. ขั้นตอนการติดตามและประเมินผล	๒
๔. เครื่องมือการติดตามและประเมินผล	๔
๕. ประโยชน์ของการติดตามและประเมินผล	๗
<b>ส่วนที่ ๒ การติดตามและประเมินผล</b>	
๑. สรุปผลการติดตามและประเมินผล ปีงบประมาณ พ.ศ. ๒๕๖๕	๙
๒. แนวทางการติดตามและประเมินผล ปีงบประมาณ พ.ศ. ๒๕๖๖	๑๕
<b>ส่วนที่ ๓ ผลการวิเคราะห์การติดตามและประเมินผล</b>	
๑. ผลการพิจารณาการติดตามและประเมินผลยุทธศาสตร์เพื่อความสอดคล้องแผนพัฒนาท้องถิ่น	๑๘
๒. ผลการพิจารณาการติดตามและประเมินผลโครงการเพื่อความสอดคล้องแผนพัฒนาท้องถิ่น	๓๒
๓. การวิเคราะห์เชิงปริมาณ	๔๒
๔. การวิเคราะห์เชิงคุณภาพ	๔๙
<b>ส่วนที่ ๔ สรุปผลข้อสังเกตและข้อเสนอแนะ</b>	
๑. สรุปผลการพัฒนาท้องถิ่นในภาพรวม	๕๖
๒. ข้อเสนอแนะในการจัดทำแผนพัฒนาท้องถิ่นในอนาคต	๕๙

# บทสรุปผู้บริหารท้องถิ่น

## บทสรุปสำหรับผู้บริหาร

รายงานผลการติดตามและประเมินผลแผนพัฒนาองค์การบริหารส่วนตำบลโป่งแพร่  
ประจำปีงบประมาณ พ.ศ.๒๕๖๕

ด้วยระเบียบกระทรวงมหาดไทยว่าด้วยการจัดทำแผนพัฒนาขององค์กรปกครองส่วนท้องถิ่น พ.ศ. ๒๕๔๘ แก้ไขเพิ่มเติม ถึงฉบับที่ ๓ พ.ศ. ๒๕๖๑ หมวด ๖ ข้อ ๒๙ ได้กำหนดให้มีการดำเนินการติดตามและประเมินผลแผนพัฒนาขององค์กรปกครองส่วนท้องถิ่น โดยคณะกรรมการติดตามและประเมินผลแผนพัฒนามีหน้าที่ดำเนินการติดตามและประเมินผลแผนพัฒนาขององค์กรปกครองส่วนท้องถิ่น ซึ่งคณะกรรมการจะต้องดำเนินการกำหนดแนวทางวิธีการในการติดตามและประเมินผลแผนพัฒนา รายงานผลและเสนอความเห็นซึ่งได้จากการติดตามและประเมินผลแผนพัฒนาต่อผู้บริหารท้องถิ่น เพื่อให้ผู้บริหารท้องถิ่นเสนอต่อสภาท้องถิ่น พร้อมทั้งประกาศผลการติดตามและประเมินผลแผนพัฒนา ให้ประชาชนในท้องถิ่นทราบในที่เปิดเผยภายในสิบห้าวัน นับแต่วันรายงานผลและเสนอความเห็นดังกล่าวและต้องปิดประกาศไว้เป็นระยะเวลาไม่น้อยกว่าสามสิบวันโดยอย่างน้อยปีละหนึ่งครั้งภายในเดือนธันวาคมของทุกปี

การติดตามและประเมินผลแผนพัฒนา ถือว่าเป็นกระบวนการสำคัญต่อการพัฒนาท้องถิ่นเพราะระบบการติดตามและประเมินผล เป็นเครื่องบ่งชี้ว่าแผนพัฒนาท้องถิ่นสามารถนำไปใช้ให้เกิดการพัฒนาที่มีประสิทธิภาพ สามารถตอบสนองความต้องการของประชาชนได้อย่างแท้จริง ผลจากการดำเนินงานเป็นไปตามเป้าหมายหรือไม่ และทำให้ทราบถึงปัญหา อุปสรรค ข้อเสนอแนะในการดำเนินงาน เพื่อจะได้นำข้อมูลดังกล่าวไปปรับปรุง แก้ไข และพัฒนาต่อไป

องค์การบริหารส่วนตำบลโป่งแพร่ ได้ดำเนินการติดตามและประเมินผล ประจำปีงบประมาณ พ.ศ.๒๕๖๕ ตามยุทธศาสตร์การพัฒนา ๖ ด้าน ดังนี้

ยุทธศาสตร์ที่ ๑ การพัฒนาโครงสร้างพื้นฐานและระบบโลจิสติกส์ เชื่อมโยงกลุ่มจังหวัด

กลุ่มอาเซียน+๖ และ GMS

ยุทธศาสตร์ที่ ๒ การพัฒนาด้านเศรษฐกิจและการท่องเที่ยว

ยุทธศาสตร์ที่ ๓ การพัฒนาการศึกษาและการสาธารณสุข

ยุทธศาสตร์ที่ ๔ การพัฒนาคุณภาพชีวิตและการป้องกันบรรเทาสาธารณภัย

ยุทธศาสตร์ที่ ๕ การพัฒนาทรัพยากรธรรมชาติและสิ่งแวดล้อมให้สมบูรณ์และยั่งยืน

ยุทธศาสตร์ที่ ๖ การพัฒนาด้านการเมืองการบริหาร

## ข้อเสนอจากการติดตามประเมินผลแผนพัฒนาองค์การบริหารส่วนตำบลโป่งแพร์

๑. โครงการที่ได้รับอนุมัติงบประมาณให้ดำเนินการแล้ว ไม่ควรโอนงบประมาณเพิ่มในภายหลัง เพราะสะท้อนให้เห็นถึงความล้มเหลวในการบริหารงบประมาณที่ผิดพลาดอันเนื่องมาจากขาดการวิเคราะห์การใช้จ่ายงบประมาณอย่างรอบด้าน ควรมีการตั้งงบประมาณให้สอดคล้องกับการเบิกจ่ายจริง

๒. โครงการ / กิจกรรมที่ได้ตั้งงบประมาณในข้อบัญญัติแล้ว ควรเร่งรัดดำเนินโครงการ/กิจกรรมให้เสร็จสิ้นภายในปีงบประมาณนั้นๆ

๓. โครงการ/กิจกรรมที่มีการดำเนินงานอย่างต่อเนื่องเป็นประจำทุกปีงบประมาณ ควรมีการเปลี่ยนแปลงรูปแบบการจัดงานที่แตกต่างไปจากเดิมบ้าง โดยเน้นประโยชน์ของชุมชนเป็นสำคัญ

๔. โครงการที่ได้รับการอนุมัติงบประมาณควรมีการประมาณการค่าใช้จ่ายในแต่ละโครงการเสียก่อนเพื่อเพิ่มประสิทธิภาพในการบริหารจัดการงบประมาณให้มีประสิทธิภาพมากยิ่งขึ้น ควรมีการดำเนินการตามห้วงระยะเวลาที่กำหนดไว้ในแผนการดำเนินงาน และควรมีการวิเคราะห์ห้วงระยะเวลาในการดำเนินงานให้เหมาะสม

๕. การรายงานผลการดำเนินงานหน่วยงานที่ได้รับเงินอุดหนุนจากองค์การบริหารส่วนตำบลโป่งแพร์ควรเป็นไปตามที่กำหนด โดยเมื่อเสร็จสิ้นโครงการ/กิจกรรมนั้น ๆ จะต้องดำเนินการรายงานงานการดำเนินงานดังกล่าวภายใน ๓๐ วัน

๖. โครงการ/กิจกรรมที่นำมาบรรจุไว้ในแผนพัฒนาท้องถิ่น หากโครงการไหนที่ต้องการแก้ไขหรือเปลี่ยนแปลงโครงการ ต้องผ่านการประชาคมระดับหมู่บ้านก่อน เพื่อให้ตอบสนองความต้องการและแก้ไขปัญหาของหมู่บ้านโดยแท้จริง

๗. โครงการพัฒนาด้านโครงสร้างพื้นฐาน ควรมีการขออนุญาตหรือควรมีการเรียงลำดับความสำคัญของโครงการให้เรียบร้อยก่อนการตั้งงบประมาณ หรือก่อนมีการเสนอโครงการเพื่อบรรจุไว้ในแผนพัฒนาขององค์การบริหารส่วนตำบลโป่งแพร์ เพื่อความสะดวกรวดเร็วในการดำเนินการให้เสร็จสิ้นได้ทันในปีงบประมาณนั้น ๆ

# ส่วนที่ ๑

## บทนำ

## ๑. ความสำคัญของการติดตามและประเมินผล

การติดตาม (Monitoring) และ การประเมิน (Evaluation) เป็นกระบวนการที่แตกต่างกันมีจุดหมาย ไม่เหมือนกัน แต่กระบวนการทั้งสองมีความเกี่ยวข้องสัมพันธ์กัน และเมื่อนำแนวคิดและหลักการติดตามและประเมินผล (Monitoring and Evaluation) มาประสานใช้ด้วยกันอย่างเหมาะสม จะช่วยให้ผู้บริหารท้องถิ่น พนักงานส่วนตำบล พนักงานจ้าง สมาชิกสภาท้องถิ่น สามารถกำกับดูแล ทบทวน และพัฒนางาน พัฒนาท้องถิ่นตามแผนงาน โครงการได้อย่างมีประสิทธิภาพและประสิทธิผล การติดตามและประเมินผลแผนพัฒนาท้องถิ่นขององค์การบริหารส่วนตำบลโป่งแพ้วจึงเป็นการติดตามผลที่ให้ความสำคัญ ดังนี้

1. ผลการปฏิบัติงานของผู้รับผิดชอบแต่ละแผนงาน โครงการเพื่อการพัฒนาองค์การบริหารส่วนตำบลโป่งแพ้วหรือกิจกรรมต่าง ๆ ที่ดำเนินการหรือไม่ได้ดำเนินการตามแผนพัฒนาท้องถิ่นที่ได้กำหนดไว้หรือไม่ รวมทั้งงบประมาณในการดำเนินงาน
2. ผลการใช้ปัจจัยหรือทรัพยากรต่าง ๆ ในการพัฒนาองค์การบริหารส่วนตำบลโป่งแพ้ว ตรวจสอบดูว่าแผนงาน โครงการเพื่อการพัฒนาได้รับปัจจัยหรือทรัพยากรทั้งด้านปริมาณ และคุณภาพตามระยะเวลาที่กำหนดไว้หรือไม่อย่างไร
3. ผลการดำเนินงาน ตรวจสอบดูว่าได้ผลตรงตามเป้าหมายที่กำหนดไว้หรือไม่เพียงใด มีปัญหาอุปสรรคอะไรบ้าง ทั้งในด้านการจัดทำแผนพัฒนาท้องถิ่น การดำเนินการตามแผนงานและโครงการเพื่อการพัฒนาท้องถิ่น และขั้นตอนต่าง ๆ ในการดำเนินการตามโครงการเพื่อการพัฒนาท้องถิ่น
4. ความสำคัญของการติดตามและประเมินแผนเป็นเครื่องมือสำคัญในการทดสอบผลการดำเนินงานตามภารกิจของซึ่งองค์กรปกครองส่วนท้องถิ่นว่าดำเนินการได้ตามเป้าหมายที่กำหนดไว้หรือไม่ ทำให้ทราบและกำหนดทิศทางการพัฒนาได้อย่างเป็นรูปธรรมและเกิดความชัดเจนที่จะทำให้ทราบถึงจุดแข็ง (strengths) จุดอ่อน (weaknesses) โอกาส (opportunities) ปัญหาหรืออุปสรรค (threats) ของแผนพัฒนาท้องถิ่น (พ.ศ. 2561-2565) โครงการ กิจกรรมต่าง ๆ ซึ่งอาจเกิดจากผู้บริหารท้องถิ่น สมาชิกสภาท้องถิ่น ปลัด/รองปลัดองค์การบริหารส่วนตำบลโป่งแพ้ว ผู้บริหารระดับหัวหน้าสำนัก/ผู้อำนวยการกอง บุคลากรขององค์การบริหารส่วนตำบลโป่งแพ้ว สภาพพื้นที่และผู้มีส่วนเกี่ยวข้องเพื่อนำไปสู่การปรับปรุงแผนงาน โครงการพัฒนาให้เกิดความสอดคล้องกับสภาพพื้นแวดล้อมในสังคมภายใต้ความต้องการและความพึงพอใจของประชาชนตำบลโป่งแพ้ว/องค์การบริหารส่วนตำบลโป่งแพ้ว

**บทสรุปของความสำคัญก็คือ** ในการไปสู่การวางแผนการพัฒนาในปีต่อ ๆ ไปเพื่อให้เกิดผลสัมฤทธิ์เชิงคุณค่าในกิจการสาธารณะมากที่สุดและเมื่อพบจุดแข็งก็ต้องเร่งรีบดำเนินการและจะต้องมีความสุขรอบคอบในการดำเนินการขยายโครงการ งานต่าง ๆ ที่เป็นจุดแข็งและพึง

รอโอกาสในการเสริมสร้างให้เกิดจุดแข็งนี้ และเมื่อพบปัญหาและอุปสรรคก็จะต้องตั้งรับให้มั่น รอโอกาสที่จะดำเนินการและตั้งมั่นอย่างสุขุมรอบคอบพยายามลดถอยสิ่งที่เป็นปัญหาและอุปสรรค เมื่อพบจุดอ่อนต้องหยุดและถดถอยปัญหาลงให้ได้ ดำเนินการปรับปรุงให้ดีขึ้นตั้งรับให้มั่นเพื่อรอโอกาสและสุดท้ายเมื่อมีโอกาสก็ต้องใช้พันธมิตรหรือผู้มีส่วนได้เสียในองค์การบริหารส่วนตำบล โป่งแพ้ว ให้เกิดประโยชน์เพื่อดำเนินการขยายแผน โครงการ งานต่าง ๆ พร้อมการปรับปรุงและเร่งรัดดำเนินการ สิ่งเหล่านี้จะถูกค้นพบเพื่อให้เกิดการพัฒนาซึ่งองค์กรปกครองส่วนท้องถิ่นโดยการติดตามและประเมินผลซึ่งส่งผลให้เกิดกระบวนการพัฒนาอย่างเข้มแข็งและมีความยั่งยืน เป็นไปตามเป้าหมายประสงค์ที่ตั้งไว้ได้อย่างดียิ่ง

## ๒. วัตถุประสงค์ของการติดตามและประเมินผล

การติดตามและประเมินผลแผนพัฒนาท้องถิ่นมุ่งค้นหาแผนงาน โครงการที่ได้ดำเนินการไปแล้วว่าสิ่งใดควรดำเนินการต่อไปตามวัตถุประสงค์ของแผนงาน โครงการ หรือศึกษาระหว่างดำเนินการตามโครงการเพื่อการพัฒนาท้องถิ่นว่ามีปัญหาใดควรปรับปรุงเพื่อการบรรลุเป้าหมาย ติดตามและประเมินผลแผนงาน โครงการเพื่อการพัฒนาท้องถิ่นที่ไม่ได้ดำเนินการเป็นเพราะเหตุใด เกิดปัญหาจากเรื่องใด จึงได้กำหนดเป็นวัตถุประสงค์ได้ดังนี้

1. เพื่อเป็นเครื่องมือในการบริหารราชการท้องถิ่นขององค์การบริหารส่วนตำบลโป่งแพ้ว ซึ่งจะช่วยตอบสนองภารกิจตามอำนาจหน้าที่ของหน่วยงาน รวมทั้งปรับปรุงการปฏิบัติงานให้ดีขึ้น มีประสิทธิภาพและประสิทธิผล
2. เพื่อให้ทราบความก้าวหน้าการดำเนินงานตามระยะเวลาและเป้าหมายที่กำหนดไว้ สภาพผลการดำเนินงาน ตลอดจนปัญหา อุปสรรคในการพัฒนาท้องถิ่นตามภารกิจที่ได้กำหนดไว้
3. เพื่อเป็นข้อมูลสำหรับเร่งรัด ปรับปรุง แก้ไข ข้อบกพร่องของการดำเนินงาน โครงการ การยกเลิกโครงการที่ไม่เหมาะสมหรือหมดความจำเป็นขององค์การบริหารส่วนตำบลโป่งแพ้ว
4. เพื่อทราบถึงสถานการณ์การบริหารการใช้จ่ายงบประมาณของ องค์การบริหารส่วนตำบลโป่งแพ้ว
5. เพื่อสร้างความรับผิดชอบของผู้บริหารท้องถิ่น/ปลัด/รองปลัดผู้บริหารระดับสำนัก/กองทุกระดับขององค์การบริหารส่วนตำบลโป่งแพ้วที่จะต้องผลักดันให้การดำเนินการตามแผนงาน โครงการต่าง ๆ เป็นไปอย่างมีประสิทธิภาพ บรรลุวัตถุประสงค์กับให้เกิดประโยชน์กับผู้มีส่วนได้เสียผู้มีส่วนเกี่ยวข้อง ประชาชนในตำบลโป่งแพ้วหรือสังคมส่วนรวมมากที่สุด



6. เพื่อติดตามและประเมินผลการดำเนินงานตามตัวชี้วัดร้อยละความสำเร็จของปฏิบัติงานตามแผนงาน/โครงการของสำนัก/กอง/ฝ่ายต่าง ๆ ในปีงบประมาณ พ.ศ. 2565

### ๓. ขั้นตอนการติดตามและประเมินผล

ระเบียบกระทรวงมหาดไทยว่าด้วยการจัดทำแผนพัฒนาขององค์กรปกครองส่วนท้องถิ่น พ.ศ. 2548 และแก้ไขเพิ่มเติม (ฉบับที่ 2) พ.ศ. 2559 (ฉบับที่ 3) พ.ศ. 2561 ข้อ 29 กำหนดว่า คณะกรรมการติดตามและประเมินผลแผนพัฒนาท้องถิ่น มีอำนาจหน้าที่ ดังนี้

(1) กำหนดแนวทาง วิธีการในการติดตามและประเมินผลแผนพัฒนา

(2) ดำเนินการติดตามและประเมินผลแผนพัฒนา

(3) รายงานผลและเสนอความเห็นซึ่งได้จากการติดตามและประเมินผลแผนพัฒนาต่อผู้บริหารท้องถิ่น เพื่อให้ผู้บริหารท้องถิ่นเสนอต่อสภาท้องถิ่น และคณะกรรมการพัฒนาท้องถิ่นพร้อมทั้งประกาศผลการติดตามและประเมินผลแผนพัฒนาให้ประชาชนในท้องถิ่นทราบในที่เปิดเผย ภายในสิบห้าวันนับแต่วันรายงานผลและเสนอความเห็นดังกล่าว และต้องปิดประกาศไว้เป็นระยะเวลาไม่น้อยกว่าสามสิบวันโดยอย่างน้อยปีหนึ่งครั้งภายในเดือนธันวาคมของทุกปี

(4) แต่งตั้งคณะกรรมการหรือคณะทำงานเพื่อช่วยปฏิบัติงานตามที่ได้รับมอบหมาย

#### 1. การดำเนินการติดตามและประเมินผล

คณะกรรมการติดตามและประเมินผลแผนพัฒนาท้องถิ่น มีจำนวน 11 คน ประกอบด้วย

- 1) สมาชิกสภาท้องถิ่นที่สภาท้องถิ่นคัดเลือก จำนวน 3 คน
- 2) ผู้แทนประชาคมท้องถิ่นที่ประชาคมท้องถิ่นคัดเลือก จำนวน 2 คน
- 3) ผู้แทนหน่วยงานที่เกี่ยวข้องที่ผู้บริหารท้องถิ่นคัดเลือก จำนวน 2 คน
- 4) หัวหน้าส่วนการบริหารที่คัดเลือกกันเอง จำนวน 2 คน
- 5) ผู้ทรงคุณวุฒิที่ผู้บริหารท้องถิ่นคัดเลือก จำนวน 2 คน

คณะกรรมการติดตามและประเมินผลแผนพัฒนาท้องถิ่นขององค์การบริหารส่วนตำบลโป่งแพ้ว ต้องดำเนินการให้การติดตามและประเมินผลแผนพัฒนาท้องถิ่นบรรลุวัตถุประสงค์ตามแผนพัฒนาท้องถิ่น ดังนี้

1. ประชุมเพื่อกำหนดกรอบแนวทาง และวิธีการติดตามและประเมินผลแผนพัฒนาท้องถิ่น โดยการกำหนดกรอบ แนวทาง วิธีการ และห้วงเวลาให้เหมาะสมกับองค์การบริหารส่วนตำบลโป่งแพ้ว

2. ดำเนินการติดตามและประเมินพัฒนาที่อิงตามกรอบแนวทาง วิธีการ และห้วงเวลาที่กำหนด โดยสามารถติดตามและประเมินผลได้ตลอดระยะเวลา

3. รายงานผลและเสนอความเห็นซึ่งได้จากการติดตามและประเมินผลแผนพัฒนาที่อิงต่อนายกองค์การบริหารส่วนตำบลโป่งแพร่เพื่อดำเนินการต่อไป

## 2. การกำหนดแนวทางและวิธีการ

คณะกรรมการติดตามและประเมินผลแผนพัฒนาที่อิงขององค์การบริหารส่วนตำบลโป่งแพร่ ได้กำหนดการแบ่งขั้นตอนเพื่อเป็นการกำหนดแนวทางและวิธีการสำหรับการติดตามและประเมินผลแผนพัฒนาขององค์การบริหารส่วนตำบลโป่งแพร่ ดังนี้

2.1 การกำหนดวัตถุประสงค์และขอบเขตการติดตามและประเมินผล การติดตามยุทธศาสตร์และโครงการเพื่อการพัฒนาที่อิง จะเริ่มดำเนินการศึกษาและรวบรวมข้อมูลของโครงการที่จะติดตามว่ามีวัตถุประสงค์หลักอะไร มีการกำหนดการติดตามและประเมินผลไว้หรือไม่ (ซึ่งดูได้จากการกำหนดตัวชี้วัด : KPI) ถ้ากำหนดไว้แล้วมีความชัดเจนเพียงใด ใครเป็นผู้รับผิดชอบ ใครเป็นผู้ใช้ผลการติดตาม เป็นต้น จากนั้นศึกษาว่าผู้ใช้ผล การนำผลไปใช้ประโยชน์อย่างไร เมื่อใด ข้อมูลหลัก ๆ ที่ต้องการคืออะไร ต้องการให้รายงานผลอย่างไร มีข้อเสนอแนะในการติดตามผลอย่างไร ซึ่งการศึกษาดังกล่าวอาจใช้วิธีสัมภาษณ์และ/หรือสังเกตแล้วนำมาผลที่ได้มากำหนดเป็นวัตถุประสงค์และขอบเขตในการติดตาม

2.2 วางแผนติดตามและประเมินผล จะนำวัตถุประสงค์และขอบเขตในการติดตามงานจาก ข้อ 2.1 มาวิเคราะห์ แล้วเขียนรายละเอียด ซึ่งประกอบด้วย ประเด็นหลัก ๆ คือ วัตถุประสงค์การติดตามแหล่งข้อมูล เวลาที่เก็บข้อมูล วิธีการเก็บรวบรวมข้อมูล และวิธีการวิเคราะห์ข้อมูล จากนั้นสร้างเครื่องมือซึ่งส่วนใหญ่จะเป็นแบบสัมภาษณ์หรือแบบสอบถาม กำหนดการทดลองและปรับปรุงเครื่องมือ

2.3 ดำเนินการหรือปฏิบัติตามแผนพัฒนาที่อิง เป็นการดำเนินการตามวัตถุประสงค์และขั้นตอนที่ได้กำหนดไว้ ซึ่งสิ่งสำคัญที่ต้องการในขั้นนี้ คือ ข้อมูลจากแหล่งต่าง ๆ ดังนั้น แม้จะวางแผนพัฒนาที่อิงไว้ดีและได้ข้อมูลที่มีคุณภาพเพียงใดก็ตาม แต่ถ้าในเชิงปริมาณได้น้อยก็ต้องติดตามเพิ่มจนกว่าจะได้ครบขั้นตามที่กำหนดไว้ตามแผนพัฒนาที่อิง

2.4 การวิเคราะห์ข้อมูล เป็นการวิเคราะห์ตามวัตถุประสงค์ของการติดตามที่กำหนดไว้ แต่ละโครงการตามตัวชี้วัดที่กำหนดไว้ โดยอาจใช้วิธีการทางสถิติพื้นฐาน เช่น การแจกแจง ค่าร้อยละ ค่าเฉลี่ย ค่าเบี่ยงเบนมาตรฐาน จำนวน เป็นต้น หรืออาจใช้การวิเคราะห์แบบ Matrix การพรรณนาเปรียบเทียบ การเขียน Flow Chart การแสดงแผนภูมิแกนต์ (Gantt Chart) หรืออาจใช้หลาย ๆ วิธีประกอบกันตามความเหมาะสมของพื้นที่องค์การบริหารส่วนตำบลโป่งแพร่

2.5 รายงานตามแบบแผนพัฒนาท้องถิ่นเป็นการรายงานให้ผู้เกี่ยวข้องทราบโดย รายงานตามแบบที่กำหนดไว้ตามแผนพัฒนาท้องถิ่น ทั้งนี้ การรายงานผลการติดตามแผนงาน โครงการหนึ่ง ๆ อาจมีหลายลักษณะก็ได้ตามความเหมาะสมขององค์การบริหารส่วนตำบลโป่งแพ้ว ในการรายงานผลการติดตามโครงการอาจเขียนเป็นรายงานเชิงเทคนิคซึ่งประกอบด้วยก็ได้ ความ เป็นมาของโครงการที่จะติดตามโดยสรุปวัตถุประสงค์และประโยชน์ที่คาดว่าจะได้รับการติดตาม ซึ่งจะปรากฏในส่วนที่ 2 และส่วนที่ 3

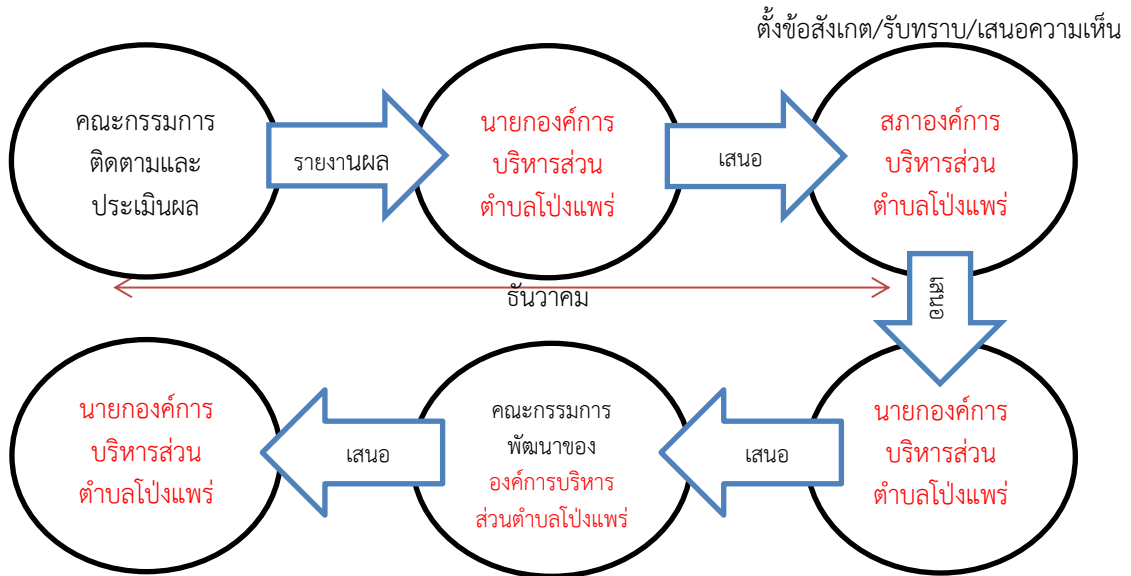
2.6 รายงานผลคณะกรรมการติดตามและประเมินผลแผนพัฒนาท้องถิ่น รายงานผล และเสนอความเห็นซึ่งได้จากการติดตามและประเมินผลแผนพัฒนาขององค์การบริหารส่วนตำบล โป่งแพ้วต่อนายกองคการบริหารส่วนตำบลโป่งแพ้วเพื่อให้ นายกองคการบริหารส่วนตำบลโป่งแพ้ว เสนอต่อสภาองค์การบริหารส่วนตำบลโป่งแพ้วและคณะกรรมการพัฒนาท้องถิ่นขององค์การบริหาร ส่วนตำบลโป่งแพ้ว โดยอย่างน้อยปีละหนึ่งครั้งภายในธันวาคมของทุกปี

2.7 การวินิจฉัยสั่งการ การนำเสนอเพื่อให้เกิดการเปลี่ยนแปลง ปรับปรุง แก้ไขที่ดี หลังจากคณะกรรมการติดตามและประเมินผลแผนพัฒนาขององค์การบริหารส่วนตำบลโป่งแพ้วหรือ ผู้เกี่ยวข้องหรือผู้มีอำนาจในสำนัก กอง ฝ่ายต่าง ๆ ได้รับรายงานสรุปแล้วจะวินิจฉัย/สั่งการ เพื่อ แก้ไขปัญหาที่ได้จากรายงานสรุป ซึ่งอาจกระทำโดยตรงหรือเสนอรายงานตามสายบังคับบัญชาก็ได้ ตามความเหมาะสมต่อนายกองคการบริหารส่วนตำบลโป่งแพ้ว

### 3. การรายงานผล

คณะกรรมการติดตามและประเมินผลแผนพัฒนาขององค์การบริหารส่วนตำบล โป่งแพ้วมีอำนาจหน้าที่ในการรายงานผลและเสนอความเห็นซึ่งได้จากการติดตามและประเมินผล แผนพัฒนาต่อนายกองคการบริหารส่วนตำบลโป่งแพ้ว เพื่อให้ นายกองคการบริหารส่วนตำบล โป่งแพ้ว เสนอต่อสภาองค์การบริหารส่วนตำบลโป่งแพ้วและคณะกรรมการพัฒนาขององค์การ บริหารส่วนตำบลโป่งแพ้วโดยอย่างน้อยปีละหนึ่งครั้งภายในเดือนธันวาคมของทุกปี

### ขั้นตอนการรายงานผล



ประกาศผลการติดตามและประเมินผลแผนพัฒนาให้ประชาชนในตำบลโป่งแพร่ทราบในที่เปิดเผยภายในสิบห้าวัน นับแต่วันรายงานผล และเสนอความเห็นดังกล่าวและต้องปิดประกาศไว้เป็นระยะเวลาไม่น้อยกว่าสามสิบวัน

ตั้งข้อสังเกต/รับทราบ/เสนอความเห็น

### ๔. เครื่องมือการติดตามและประเมินผล

เครื่องมือการติดตามและประเมินผลแผนพัฒนาท้องถิ่น (Monitoring and evaluation tools for local development plans) เป็นสิ่งของ วัสดุ อุปกรณ์หรือเทคนิควิธีการที่คณะกรรมการติดตามและประเมินผลแผนพัฒนาองค์การบริหารส่วนตำบลโป่งแพร่ใช้ในการเก็บข้อมูลการติดตามผลรวมทั้งโดยการพิจารณาเลือกใช้เครื่องมือและเทคนิควิธีการที่คณะกรรมการติดตามและประเมินผลแผนพัฒนาท้องถิ่นได้คิดสร้างไว้เพื่อใช้ในการติดตามและประเมินผล เช่น แบบสอบถามวัดทัศนคติ มาตรฐานประมาณค่า และวิธีการ เป็นต้น และหรือโดยการสร้างเครื่องมือการติดตามและประเมินผลแผนพัฒนาท้องถิ่นได้แก่ แบบสอบถาม (Questionnaires) แบบสัมภาษณ์ (Interview) และแบบสังเกตการณ์ (Observation) เป็นต้น โดยอาศัยสภาพพื้นที่ทั่วไป อำนาจหน้าที่ ภารกิจขององค์การบริหารส่วนตำบลโป่งแพร่รวมถึงผู้มีส่วนได้เสียในท้องถิ่นรวมทั้งเกณฑ์มาตรฐาน แบบต่าง ๆ ที่ได้กำหนดขึ้นหรือการนำไปทดลองใช้เพื่อปรับปรุงแก้ไขแล้ว จึงนำเครื่องมือการติดตามและประเมินผลแผนพัฒนาท้องถิ่นไปใช้ในการปฏิบัติงานจริงหรือภาคสนาม ดำเนินการสำรวจและเก็บข้อมูล วิเคราะห์ข้อมูล สรุปข้อมูลที่เป็นจริงต่อไป

## 1. กรอบและแนวทางในการติดตามและประเมินผล

คณะกรรมการติดตามและประเมินผลแผนพัฒนาท้องถิ่นของ องค์การบริหารส่วนตำบลโป่งแพร์กำหนดกรอบและแนวทางในการติดตามและประเมินผล ดังนี้

1.1 กำหนดกรอบเวลา (Time & Time Frame) โดยกำหนดกรอบระยะเวลา ดังนี้

1) ประชุมคณะกรรมการติดตามและประเมินผลแผนพัฒนาท้องถิ่นของ องค์การบริหารส่วนตำบลโป่งแพร์อย่างน้อยปีละ 1 ครั้ง

2) สรุปผลการติดตามและประเมินผลทุกปี และสรุปภาพรวมของปีที่ผ่านมา

3) รายงานผลและเสนอความเห็นซึ่งได้จากการติดตามและประเมินผลแผนพัฒนาต่อนายกองค์การบริหารส่วนตำบลโป่งแพร์ภายในกำหนดเวลา เพื่อให้นายกองค์การบริหารส่วนตำบลโป่งแพร์เสนอสภาองค์การบริหารส่วนตำบลโป่งแพร์และคณะกรรมการพัฒนาองค์การบริหารส่วนตำบลโป่งแพร์ภายในระยะเวลาที่กำหนด

1.2 ความสอดคล้อง (Relevance) เป็นความสอดคล้องของยุทธศาสตร์ แผนงาน โครงการ (หรือผลผลิต) ที่ได้กำหนดขึ้นมีความสอดคล้องและนำไปกำหนดเป็นวิสัยทัศน์ของ องค์การบริหารส่วนตำบลโป่งแพร์

1.3 ความเพียงพอ (Adequacy) กำหนดทรัพยากรสำหรับการดำเนินการติดตามและประเมินผลประกอบด้วยคน เงิน วัสดุ อุปกรณ์ เครื่องมือในการปฏิบัติงานตามศักยภาพโดยนำเครื่องมือที่มีอยู่จริงในองค์การบริหารส่วนตำบลโป่งแพร์มาปฏิบัติงาน

1.4 ความก้าวหน้า (Progress) กรอบของความก้าวหน้าแผนงาน โครงการต่าง ๆ วัดจากรายการที่เป็นโครงการในรอบ 5 ปี วัดได้จากช่องปีงบประมาณและที่ผ่านมา โครงการที่ต่อเนื่องจากปีงบประมาณที่ผ่านมา

1.5 ประสิทธิภาพ (Efficiency) เป็นการติดตามและประเมินผลความสัมพันธ์กันระหว่างผลผลิตหรือผลที่ได้รับจริงกับทรัพยากรที่ถูกใช้ไปในการพัฒนาท้องถิ่นของ องค์การบริหารส่วนตำบลโป่งแพร์ซึ่งสามารถวัดได้ในเชิงปริมาณ ขนาด ความจุ พื้นที่ จำนวน ระยะเวลา เป็นต้น

1.6 ประสิทธิผล (Effectiveness) เป็นผลที่ได้จากประสิทธิภาพทำให้เกิดผลลัพธ์และผลผลิต (Outcome and Output) ซึ่งสามารถวัดได้ในเชิงปริมาณและเชิงคุณภาพหรือวัดได้เฉพาะเชิงคุณภาพ ซึ่งวัดเป็นความพึงพอใจหรือสิ่งที่ประชาชนชื่นชอบหรือการมีความสุข เป็นต้น

กำหนดแนวทางการวิเคราะห์สภาพแวดล้อมการติดตามและประเมินผลมีความจำเป็นที่จะต้องวิเคราะห์สภาพแวดล้อมขององค์การบริหารส่วนตำบลโป่งแพร์ทั้งในระดับหมู่บ้าน และระดับตำบล และอาจรวมถึงอำเภอแม่ลาวและจังหวัดเชียงรายด้วย เพราะมีความสัมพันธ์และปฏิสัมพันธ์ในเชิงการพัฒนาท้องถิ่นแบบองค์รวมของจังหวัดเดียวกัน

## 2. ระเบียบ วิธีในการติดตามและประเมินผล

คณะกรรมการติดตามและประเมินผลแผนพัฒนาท้องถิ่นขององค์การบริหารส่วนตำบลโป่งแพร่กำหนดระเบียบ วิธีในการติดตามและประเมินผล ดังนี้

2.1 ระเบียบในการติดตามและประเมินผลแผนพัฒนา ระเบียบวิธีในการติดตามและประเมินผลมีองค์ประกอบใหญ่ ๆ ที่สำคัญ 3 ประการ คือ

- 1) ผู้เข้าร่วมติดตามและประเมินผล
- 2) เครื่องมือ
- 3) กรรมวิธีหรือวิธีการต่าง ๆ

2.2 วิธีในการติดตามและประเมินผลแผนพัฒนา

1) การออกแบบการติดตามและประเมินผล การออกแบบเพื่อการติดตามและประเมินผลแผนพัฒนามีเป้าหมายเพื่อมุ่งตอบปัญหาการติดตามและประเมินผลได้อย่างตรงประเด็น อธิบายหรือควบคุมความผันแปรของโครงการเพื่อการพัฒนาท้องถิ่นที่จะเกิดขึ้นได้

2) การสำรวจ (survey) เป็นการรวบรวมข้อมูลจากบันทึกหรือทะเบียนที่ผู้รับผิดชอบโครงการจัดทำไว้แล้ว หรืออาจเป็นข้อมูลที่คณะกรรมการติดตามและประเมินผลต้องจดบันทึก (record) สังเกต (observe) หรือวัด (measurement) โดยคณะกรรมการติดตามและประเมินผลจะดำเนินการในพื้นที่จากผู้มีส่วนเกี่ยวข้อง เจ้าหน้าที่ บุคลากรขององค์การบริหารส่วนตำบลโป่งแพร่ข้อมูลที่มีอยู่ตามธรรมชาติ พฤติกรรม ความต้องการ ซึ่งศึกษาได้โดยวิธีการสังเกตและสามารถวัดได้

## 3. กำหนดเครื่องมือที่ใช้ในการติดตามและประเมินผล

คณะกรรมการติดตามและประเมินผลแผนพัฒนาท้องถิ่นขององค์การบริหารส่วนตำบลโป่งแพร่กำหนดเครื่องมือที่ใช้ในการติดตามและประเมินผล ดังนี้

3.1 การทดสอบและการวัด (Tests & Measurements) วิธีการนี้จะทำการทดสอบและวัดผล เพื่อดูระดับการเปลี่ยนแปลง ซึ่งรวมถึงแบบทดสอบต่าง ๆ การประเมินการปฏิบัติงานและแนวทางการวัด จะใช้เครื่องมือใดในการทดสอบและการวัดนั้นเป็นไปตามความเหมาะสมของโครงการพัฒนาท้องถิ่น เช่น การทดสอบและการวัดโครงการก่อสร้างถนนคอนกรีตเสริมเหล็ก (จะใช้การทดสอบและการวัดอย่างไร) โครงการจัดงานประเพณีวันลอยกระทงประจำปี (จะใช้การทดสอบและการวัดอย่างไร) โครงการพัฒนาศักยภาพกลุ่มพัฒนาสตรีและผู้นำชุมชน (จะใช้การทดสอบและการวัดอย่างไร) เป็นต้น

3.2 การสัมภาษณ์ (Interviews) อาจเป็นการสัมภาษณ์เดี่ยว หรือกลุ่มก็ได้ การสัมภาษณ์เป็นการยืนยันว่า ผู้มีส่วนเกี่ยวข้อง ผู้ได้รับผลกระทบมีความเกี่ยวข้องและได้รับผลกระทบในระดับใด โดยทั่วไปการสัมภาษณ์ถูกแบ่งออกเป็น 2 ประเภท คือ การสัมภาษณ์แบบเป็นทางการหรือกึ่งทางการ (formal or semi-formal interview) ซึ่งใช้แบบสัมภาษณ์แบบมีโครงสร้าง



(structure interviews) ดำเนินการสัมภาษณ์ และการสัมภาษณ์แบบไม่เป็นทางการ (informal interview) ซึ่งคล้าย ๆ กับการพูดสนทนาอย่างไม่มีพิธีรีตองไม่เคร่งครัดในชั้นตอน

3.3 การสังเกต (Observations) คณะกรรมการติดตามและประเมินผลแผนพัฒนาองค์การบริหารส่วนตำบลโป่งแพ้วใช้การสังเกตเพื่อเฝ้าดูว่ากำลังเกิดอะไรขึ้นกับการพัฒนาท้องถิ่นขององค์การบริหารส่วนตำบลโป่งแพ้วมีการบันทึกการสังเกต แนวทางในการสังเกต และกำหนดการดำเนินการสังเกต (1) การสังเกตแบบมีส่วนร่วม (Participant observation) เป็นวิธีการสังเกตที่คณะกรรมการติดตามและประเมินผลเข้าไปใช้ชีวิตร่วมกับประชาชนในหมู่บ้านหรือตัวบุคคลชุมชน มีกิจกรรมร่วมกัน (2) การสังเกตแบบไม่มีส่วนร่วม (Non-participant observation) หรือการสังเกตโดยตรง (Direct observation) เป็นการสังเกต บันทึกลักษณะทางกายภาพ โครงสร้างและความสัมพันธ์ของผู้มีส่วนได้เสียในองค์การบริหารส่วนตำบลโป่งแพ้ว

3.4 การสำรวจ (surveys) ในที่นี้หมายถึง การสำรวจเพื่อประเมินความคิดเห็น การรับรู้ ทัศนคติ ความพึงพอใจ ความจำเป็น ความต้องการของประชาชนในตำบลโป่งแพ้ว/องค์การบริหารส่วนตำบลโป่งแพ้วคณะกรรมการติดตามและประเมินผลแผนพัฒนาองค์การบริหารส่วนตำบลโป่งแพ้วจะมีการบันทึกการสำรวจ และทิศทางการสำรวจไว้เป็นหลักฐาน

3.5 เอกสาร (Documents) การติดตามและประเมินผลยุทธศาสตร์และโครงการมีความจำเป็นอย่างยิ่งที่จะต้องใช้อเอกสาร ซึ่งเป็นเอกสารที่เกี่ยวข้องกับยุทธศาสตร์การพัฒนา ปัญหา ความต้องการของประชาชนในท้องถิ่น สาเหตุของปัญหา แนวทางการแก้ไขปัญหาหรือแนวทางการพัฒนา ตลอดจนเป้าประสงค์ ค่าเป้าหมาย กลยุทธ์ แผนงาน ผลผลิตหรือโครงการ วิสัยทัศน์ขององค์การบริหารส่วนตำบลโป่งแพ้ว

3.6 ข้อมูลในระบบ e-plan (<http://e-plan.dla.go.th>)

## ๕. ประโยชน์ของการติดตามและประเมินผล

การติดตามและประเมินผลมีประโยชน์ที่สำคัญคือ การนำไปใช้แก้ไขปัญหาดังต่าง ๆ ระหว่างดำเนินโครงการ รองลงมาคือนำไปใช้สำหรับวางแผนการจัดทำแผนพัฒนาท้องถิ่นในอนาคต ประโยชน์ต่าง ๆ แยกเป็นหัวข้อได้ ดังนี้

1. ได้ทราบถึงสภาพและสถานการณ์ต่าง ๆ ของการจัดทำแผนพัฒนาท้องถิ่นและการดำเนินการตามโครงการ ซึ่งจะช่วยให้วิธีการปฏิบัติดำเนินการไปแนวทางเดียวกัน
2. ได้ทราบถึงข้อดี ข้อเสีย ข้อบกพร่องต่าง ๆ ตลอดจนปัจจัยที่ทำให้แผนพัฒนาท้องถิ่นและการดำเนินการตามโครงการพัฒนาท้องถิ่นมีปัญหา ทำให้สามารถแก้ไขได้ทุกจุด ตรงเป้าหมายอย่างทันที่ทั้งในปัจจุบันและอนาคต

3. ช่วยให้การใช้ทรัพยากรต่าง ๆ เกิดความประหยัด คุ่มค่าไม่เสียประโยชน์ ประหยัดเวลา  
งบประมาณ และทรัพยากรในการดำเนินโครงการพัฒนาท้องถิ่น

4. สามารถเก็บรวบรวม วิเคราะห์ข้อมูลต่าง ๆ ที่เกี่ยวกับรายละเอียด ความต้องการ สภาพ  
ปัญหาต่าง ๆ ที่จะนำไปจัดทำเป็นโครงการเพื่อพัฒนาท้องถิ่น เพื่อนำเสนอโครงการในเชิงสถิติหรือข้อมูล  
ที่เป็นจริง ทำให้ได้รับความเชื่อถือและการยอมรับจากประชาชน ผู้มีส่วนได้เสีย หน่วยงานราชการ  
รัฐวิสาหกิจ องค์กรต่าง ๆ

5. กระตุ้นให้ผู้ปฏิบัติงานและผู้เกี่ยวข้องกับการพัฒนาท้องถิ่น การจัดทำโครงการและ  
รับผิดชอบโครงการ มีความสำนึกต่อหน้าที่ความรับผิดชอบ และกระตือรือร้นในการแก้ไข ตลอดจน  
ปรับปรุงรายละเอียด เนื้อหา ข้อมูลให้เป็นปัจจุบันเสมอ

6. การวินิจฉัย สั่งการ นายกองค้การบริหารส่วนตำบลโป่งแพร่ ปลัด/รองปลัด ผู้บริหาร  
ระดับสำนัก/กอง/ฝ่ายต่าง ๆ ขององค์การบริหารส่วนตำบลโป่งแพร่สามารถวินิจฉัย สั่งการได้อย่าง  
ถูกต้อง ชัดเจน รัดกุมมีเหตุมีผลในการพัฒนาท้องถิ่นให้สอดคล้องกับสภาพความเป็นจริงและตาม  
อำนาจหน้าที่ นอกจากนี้ยังสามารถกำหนดมาตรการต่าง ๆ สำหรับการปรับปรุงแก้ไขและป้องกัน  
ความผิดพลาดที่จะเกิดขึ้นได้

7. ทำให้ภารกิจต่าง ๆ ของบุคลากรในองค์การบริหารส่วนตำบลโป่งแพร่แต่ละคน แต่ละ  
สำนัก/กอง/ฝ่ายต่าง ๆ มีความสอดคล้องกัน ประสานการทำงานให้เป็นองค์รวมของหน่วยงาน ทำให้  
เป้าหมายขององค์การบริหารส่วนตำบลโป่งแพร่เกิดความสำเร็จตามเป้าหมายหลัก มีความสอดคล้อง  
และเกิดประสิทธิภาพและประสิทธิผล

8. สามารถรักษาคุณภาพของงานหรือภารกิจให้เป็นไปและตรงตามวัตถุประสงค์ของ  
โครงการ กิจกรรม งานต่าง ๆ และประชาชนพึงพอใจเมื่อได้รับการบริการประชาชนในเขตตำบล  
โป่งแพร่/องค์การบริหารส่วนตำบลโป่งแพร่



## ส่วนที่ ๒

# การติดตามและประเมินผล

## ๑. สรุปผลการติดตามและประเมินผล ปีงบประมาณ พ.ศ. ๒๕๖๕

### ๑.๑ ยุทธศาสตร์การพัฒนาท้องถิ่น

แผนยุทธศาสตร์การพัฒนาองค์การบริหารส่วนตำบลโป่งแพร่เป็นแผนยุทธศาสตร์ที่กำหนดระยะเวลา 5 ปี พ.ศ. 2561- 2565 ซึ่งเป็นแผนพัฒนาเศรษฐกิจและสังคมขององค์การบริหารส่วนตำบลโป่งแพร่ ที่กำหนดยุทธศาสตร์ และแนวทางการพัฒนาขององค์การบริหารส่วนตำบลโป่งแพร่ซึ่งแสดงถึงวิสัยทัศน์ พันธกิจ และจุดมุ่งหมายเพื่อการพัฒนาในอนาคต โดยสอดคล้องกับแผนพัฒนาเศรษฐกิจและสังคมแห่งชาติ แผนการบริหารราชการแผ่นดิน ยุทธศาสตร์การพัฒนาจังหวัดเชียงราย อำเภอแม่ลาว และแผนชุมชนตำบลโป่งแพร่

แผนยุทธศาสตร์การพัฒนาองค์การบริหารส่วนตำบลโป่งแพร่ มีรายละเอียด ดังนี้

#### 1) ยุทธศาสตร์ ประกอบด้วย

#### ยุทธศาสตร์ที่ ๑ การพัฒนาระบบคมนาคมขนส่ง สาธารณูปโภค สาธารณูปการ และระบบโครงสร้างพื้นฐานอื่นๆ

##### แนวทางการพัฒนา

๑. พัฒนาระบบคมนาคมและขนส่ง
๒. พัฒนาระบบสาธารณูปโภค สาธารณูปการ
๓. พัฒนางานด้านการผังเมือง และงานควบคุมอาคาร

#### ยุทธศาสตร์ที่ ๒ การพัฒนาด้านเศรษฐกิจและการท่องเที่ยว

##### แนวทางการพัฒนา

๑. ส่งเสริมแนวทางการพัฒนาตามแนวพระราชดำริของพระบาทสมเด็จพระเจ้าอยู่หัวฯ
๒. พัฒนาแหล่งน้ำ และระบบบริหารจัดการน้ำเพื่อสนับสนุนผลผลิตทางการเกษตร
๓. ส่งเสริมการสร้างงานและสร้างอาชีพให้แก่ประชาชน
๔. การส่งเสริมเครือข่ายการเรียนรู้เกษตรกร
๕. พัฒนาแหล่งท่องเที่ยวและบุคลากรด้านการท่องเที่ยว

#### ยุทธศาสตร์ที่ ๓ การพัฒนาด้านการศึกษาและการพัฒนาทรัพยากรมนุษย์

##### แนวทางการพัฒนา

๑. ส่งเสริมและสนับสนุนการพัฒนาคุณภาพมาตรฐานการศึกษาให้มีคุณภาพและตามเกณฑ์มาตรฐาน
๒. ส่งเสริมและสนับสนุนการพัฒนาหลักสูตรในโรงเรียนเพื่อรองรับการเข้าสู่ประชาคมอาเซียน
๓. พัฒนาการรู้บุคลากรทางการศึกษาผู้สอนภาษาต่างประเทศ
๔. ส่งเสริมและสนับสนุนการเรียนรู้คู่คุณธรรม
๕. พัฒนาสื่อการเรียนการสอน และเทคโนโลยีสารสนเทศ

#### ยุทธศาสตร์ที่ ๔ การพัฒนาคุณภาพชีวิตและสังคม

##### แนวทางการพัฒนา

๑. ส่งเสริมและสนับสนุนการพัฒนาระบบการบริการสาธารณสุข
๒. ส่งเสริมและสนับสนุนการอนุรักษ์สืบสานวัฒนธรรมล้านนา จารีตประเพณี ภูมิปัญญาท้องถิ่น และสถาบันหลักของชาติ

๓. ส่งเสริมและสนับสนุนงานด้านสวัสดิการสังคม การสังคมสงเคราะห์ และการพัฒนาคุณภาพชีวิตเด็ก สตรี เยาวชน ผู้สูงอายุ ผู้พิการและผู้ด้อยโอกาส
๔. สนับสนุนที่พักอาศัยแก่ผู้ยากไร้ ผู้ยากจน ผู้ด้อยโอกาสและผู้พิการ ให้มีที่อยู่อาศัยที่ดี
๕. ส่งเสริมและพัฒนาเด็กและเยาวชนในท้องถิ่นตลอดจนพัฒนาคุณภาพศูนย์พัฒนาเด็กเล็ก
๖. ส่งเสริมและพัฒนาการจัดระเบียบชุมชน งานด้านการรักษาความสงบเรียบร้อยงานด้านการป้องกันและบรรเทาสาธารณภัย
๗. ส่งเสริมสนับสนุนงานป้องกันและแก้ไขปัญหายาเสพติด
๘. ส่งเสริมสนับสนุนการกีฬาและนันทนาการ

#### **ยุทธศาสตร์ที่ ๕ การพัฒนาทรัพยากรธรรมชาติและสิ่งแวดล้อม**

##### แนวทางการพัฒนา

๑. ส่งเสริมการจัดการสิ่งแวดล้อม ชยะมูลฝอย สิ่งปฏิกูล และการรักษาความสะอาดในท้องถิ่น
๒. เสริมสร้างความร่วมมือและสร้างจิตสำนึกให้กับประชาชน ในการดำเนินการอนุรักษ์ การคุ้มครองดูแล และบำรุงรักษาป่าไม้ น้ำ ตลอดจนทรัพยากรธรรมชาติอื่นๆ ตามแนวพระราชดำริ
๓. พัฒนาองค์ความรู้และเสริมสร้างการเรียนรู้ด้านทรัพยากร ธรรมชาติและสิ่งแวดล้อม เพื่อลดผลกระทบจากภาวะโลกร้อน
๔. ส่งเสริมสนับสนุนการจัดทำฝายต้นน้ำ (Check Dam)

#### **ยุทธศาสตร์ที่ ๖ การพัฒนาด้านการเมืองการบริหารองค์กรปกครองส่วนท้องถิ่น**

##### แนวทางการพัฒนา

๑. ส่งเสริมประชาธิปไตยและการมีส่วนร่วมในการพัฒนาท้องถิ่น
๒. เสริมสร้างความปรองดองสมานฉันท์ในท้องถิ่น
๓. พัฒนาความสามารถของบุคลากรขององค์กรปกครองส่วนท้องถิ่น
๔. พัฒนาปรับปรุงเครื่องมือเครื่องใช้และเทคโนโลยีในการปฏิบัติงานขององค์กรปกครองส่วนท้องถิ่น
๕. ส่งเสริมสนับสนุนการใช้เทคโนโลยีสารสนเทศในการรักษาความปลอดภัยแก้ไขปัญหายาเสพติดลดอุบัติเหตุ
๖. ส่งเสริมศักยภาพการบริหารงานองค์กรปกครองส่วนท้องถิ่น

#### **2) วิสัยทัศน์**

“โครงสร้างพื้นฐานเพียบพร้อมมั่นคง ดำรงประชาธิปไตย ใส่ใจภูมิปัญญาท้องถิ่น

สิ่งแวดล้อมไม่เป็นพิษ ส่งเสริมเศรษฐกิจพอเพียง มีความรู้เคียงคู่คุณธรรม”

๑.๒ โครงการพัฒนาท้องถิ่น

แผนพัฒนาท้องถิ่น พ.ศ. ๒๕๖๑-๒๕๖๕ (เฉพาะปี พ.ศ. ๒๕๖๕)

ยุทธศาสตร์ แนวทางการพัฒนา โครงการพัฒนาท้องถิ่น

ยุทธศาสตร์	แผนงาน	โครงการตามแผนพัฒนา		ดำเนินการจริง	
		จำนวนโครงการ	จำนวนเงิน	จำนวนโครงการ	จำนวนเงิน
ยุทธศาสตร์ที่ ๑ การพัฒนาโครงสร้างพื้นฐานและระบบโลจิสติกส์ เชื่อมโยงกลุ่มจังหวัดกลุ่มอาเซียน+๖ และ GMS	อุตสาหกรรมและการโยธา	๒๔	๗,๕๗๙,๓๐๐	๑๓	๔,๒๙๐,๐๐๐
	เคหะและชุมชน	๑	๕๐๐,๐๐๐	-	-
ยุทธศาสตร์ที่ ๒ การพัฒนาด้านเศรษฐกิจและการท่องเที่ยว	สร้างความเข้มแข็งของชุมชน	๗	๑๒๙,๐๐๐	๕	๗๐,๗๙๕
	การเกษตร	๑	๒๐,๐๐๐	-	-
ยุทธศาสตร์ที่ ๓ การพัฒนาการศึกษาและการสาธารณสุข	แผนงานการศึกษา	๑๖	๒,๔๘๙,๙๐๐	๑๑	๑,๘๒๔,๖๘๙
ยุทธศาสตร์ที่ ๔ การพัฒนาคุณภาพชีวิตและการป้องกันบรรเทาสาธารณภัย	แผนงานการรักษาความสงบภายใน	๖	๓๓๒,๐๐๐	๒	๑,๕๐๐
	แผนงานสาธารณสุข	๒๑	๒๒๕,๐๐๐	๒๐	๒๑๒,๐๗๙
	แผนงานการสร้างความเข้มแข็งของชุมชน	๒	๕๐,๐๐๐	๒	๓๗,๖๒๘
	แผนงานศาสนาวัฒนธรรมและนันทนาการ	๖	๓๔๓,๐๐๐	๒	๒๘,๘๘๐
	งบบกลาง	๕	๙,๘๘๓,๐๐๐	๕	๑๐,๕๖๒,๘๙๔
	บริหารงานทั่วไป	๑๐	๖๑,๕๐๐	๖	๔๙,๕๐๐

ยุทธศาสตร์	แผนงาน	โครงการตามแผนพัฒนา		ดำเนินการจริง	
		จำนวนโครงการ	จำนวนเงิน	จำนวนโครงการ	จำนวนเงิน
ยุทธศาสตร์ที่ ๕ การพัฒนา ทรัพยากรธรรมชาติ และสิ่งแวดล้อมให้ สมบูรณ์และยั่งยืน	การเกษตร	๕	๘๐,๐๐๐	๑	๙,๑๐๐
	เคหะและชุมชน	๑	๒๐,๐๐๐	-	-
ยุทธศาสตร์ที่ ๖ การพัฒนาด้าน การเมืองการบริหาร	บริหารงานทั่วไป	๙	๓๔๕,๐๐๐	๕	๑๖๐,๖๙๖.๑๓
	สร้างความเข้มแข็ง ของชุมชน	๑	๓๐,๐๐๐	๑	๑๙,๙๐๐
<b>รวม</b>		<b>๑๑๕</b>	<b>๒๑,๔๙๗,๗๐๐</b>	<b>๗๒</b>	<b>๑๖,๔๑๗,๖๖๑</b>

### ๑.๓ ผลการดำเนินงานตามงบประมาณที่ได้รับและการเบิกจ่ายงบประมาณ

ผลการดำเนินงานตามงบประมาณที่ได้รับและการเบิกจ่ายงบประมาณ ในปีงบประมาณ พ.ศ. ๒๕๖๕  
(เป็นโครงการเพื่อการพัฒนาท้องถิ่นที่ไม่ได้ดำเนินการจริง)

ยุทธศาสตร์	จำนวนโครงการ	จำนวนเงิน	เหตุผลที่ไม่ได้ดำเนินการจริง
ยุทธศาสตร์ที่ ๑ การพัฒนาโครงสร้างพื้นฐานและระบบโลจิสติกส์เชื่อมโยงกลุ่มจังหวัดกลุ่มอาเซียน+๖ และ GMS	-	-	
ยุทธศาสตร์ที่ ๒ การพัฒนาด้านเศรษฐกิจและการท่องเที่ยว	๑	๑๐,๐๐๐	การแพร่ระบาดของโรคติดเชื้อไวรัสโคโรนา ๒๐๑๙ (COVID-๑๙)
ยุทธศาสตร์ที่ ๓ การพัฒนาการศึกษาและการสาธารณสุข	๑	๓,๐๐๐	การแพร่ระบาดของโรคติดเชื้อไวรัสโคโรนา ๒๐๑๙ (COVID-๑๙)
ยุทธศาสตร์ที่ ๔ การพัฒนาคุณภาพชีวิตและการป้องกันบรรเทาสาธารณภัย	๗	๗๑,๐๐๐	การแพร่ระบาดของโรคติดเชื้อไวรัสโคโรนา ๒๐๑๙ (COVID-๑๙)
ยุทธศาสตร์ที่ ๕ การพัฒนาทรัพยากรธรรมชาติและสิ่งแวดล้อมให้สมบูรณ์และยั่งยืน	๔	๑๗,๐๐๐	การแพร่ระบาดของโรคติดเชื้อไวรัสโคโรนา ๒๐๑๙ (COVID-๑๙)
ยุทธศาสตร์ที่ ๖ การพัฒนาด้านการเมืองการบริหาร	๑	๑๐,๐๐๐	การแพร่ระบาดของโรคติดเชื้อไวรัสโคโรนา ๒๐๑๙ (COVID-๑๙)

๑.๔ ผลการดำเนินงานตามงบประมาณที่ได้รับ และการเบิกจ่ายงบประมาณ ในปีงบประมาณ

พ.ศ. ๒๕๖๕ เป็นโครงการเพื่อการพัฒนาท้องถิ่นที่ได้ดำเนินการจริง

ยุทธศาสตร์	โครงการ	จำนวนเงิน
ยุทธศาสตร์ที่ ๑ การพัฒนา โครงสร้างพื้นฐาน และระบบโลจิสติกส์ เชื่อมโยงกลุ่ม จังหวัด กลุ่มอาเซียน+๖ และ GMS	โครงการก่อสร้างศาลาอเนกประสงค์ป่าสุสาน หมู่ที่ ๖ บ้านห้วยสำนพลับพลา	๔๙๗,๐๐๐
	โครงการก่อสร้างห้องน้ำป่าสุสาน หมู่ที่ ๖ บ้านห้วยสำนพลับพลา	๒๓๐,๐๐๐
	โครงการก่อสร้างลานคอนกรีตเสริมเหล็กป่าสุสาน หมู่ที่ ๖ บ้านห้วยสำนพลับพลา	๒๓๗,๐๐๐
	โครงการก่อสร้างถนนคอนกรีตเสริมเหล็ก สายทางหมู่ที่ ๕ บ้านห้วยสำนพลับพลา เชื่อมหมู่ที่ ๙ บ้านห้วยสำนอาข่า (ระยะที่ ๒)	๓๗๒,๐๐๐
	โครงการปรับปรุงประปาหมู่บ้าน ด้วยระบบโซลาร์เซลล์ หมู่ที่ ๓ บ้านโป่งแพร่	๒๓๗,๐๐๐
	โครงการก่อสร้างรั้วคาวบอย ๒ ชั้น อบต.โป่งแพร่	๑๒๙,๐๐๐
	โครงการก่อสร้างรางระบายน้ำคอนกรีตเสริมเหล็กแบบมีฝาปิด ซอย ๑๑/๒ (ระยะที่ ๒ ) หมู่ที่ ๑ บ้านป่าซางเหนือ	๓๒๔,๐๐๐
	โครงการก่อสร้างถนนคอนกรีตเสริมเหล็ก ซอย ๒/๖ หมู่ที่ ๒ บ้านป่าซางใต้	๓๖๕,๐๐๐
	โครงการก่อสร้างรางระบายน้ำคอนกรีตเสริมเหล็กแบบมีฝาปิด ซอย ๒ หมู่ที่ ๓ บ้านโป่งแพร่	๔๗๓,๐๐๐
	โครงการขุดเจาะบ่อบาดาล หมู่ที่ ๔ บ้านดอยน้อย	๒๗๙,๐๐๐
	โครงการปรับปรุงระบบประปาหมู่บ้าน หมู่ที่ ๔ บ้านดอยน้อย	๖๑,๐๐๐
	โครงการปรับปรุงถนนหินคลุกเข้าสู่พื้นที่การเกษตร สายเลียบบห้วยชมภู หมู่ที่ ๘ บ้านเหมืองลึก	๓๓๖,๐๐๐
	โครงการก่อสร้างศาลาอเนกประสงค์ หมู่ที่ ๗ บ้านดอยชมภู	๗๕๐,๐๐๐
<b>รวม</b>	<b>๔,๒๙๐,๐๐๐</b>	

ยุทธศาสตร์	โครงการ	จำนวนเงิน
ยุทธศาสตร์ที่ ๒ การพัฒนาด้าน เศรษฐกิจและการ ท่องเที่ยว	โครงการเพิ่มศักยภาพกลุ่มผู้สูงอายุตำบลโป่งแพร่	๑๙,๙๐๐
	โครงการอบรมและส่งเสริมอาชีพการเย็บกระเป๋าผ้าชนเผ่าอาข่าหมู่ที่ ๙ บ้านห้วยสำนอาข่า	๑๖,๒๕๕
	โครงการอบรมและส่งเสริมอาชีพการจัดดอกไม้ในงานพิธีการหมู่ที่ ๔ บ้านดอยน้อย	๑๐,๐๐๐
	โครงการอบรมและส่งเสริมอาชีพการเพาะเห็ดตับเต่าหมู่ที่ ๗ บ้านดอยชมภู	๙,๙๔๐
	โครงการอบรมและส่งเสริมอาชีพการผูกผ้าจับจีบ	๑๔,๗๐๐
	โครงการอบรมเพิ่มศักยภาพกลุ่มสตรีตำบลโป่งแพร่	๑๙,๙๐๐
<b>รวม</b>	<b>๙๐,๖๙๕</b>	

ยุทธศาสตร์	โครงการ	จำนวนเงิน
ยุทธศาสตร์ที่ ๓ การพัฒนา การศึกษาและการ สาธารณสุข	สนับสนุนอาหารเสริม (นม) สำหรับเด็กเล็กและเด็กนักเรียน	๔๗๕,๒๓๓
	เงินอุดหนุนสำหรับสนับสนุนอาหารกลางวัน	๘๘๑,๑๑๘
	โครงการสนับสนุนค่าใช้จ่ายการบริหารสถานศึกษา	๓๔๘,๔๑๐
	โครงการซ่อมแซมป้องกันอัคคีภัยในศูนย์พัฒนาเด็กเล็กองค์การบริหารส่วนตำบลโป่งแพร่	๓,๘๙๐
	โครงการส่งเสริมศิลปวัฒนธรรมพื้นบ้านด้วยการทำขนมไทย	๔,๕๑๗
	โครงการค่ายจิตใจใส กายสบาย	๒๐,๐๐๐
	โครงการมุ่งสู่โลกกว้าง	๒๑,๕๒๑
	โครงการอบรมเข้าค่ายคุณธรรมนำความรู้ชีวิตที่ดี	๑๙,๐๐๐
	โครงการแปลงเกษตรเพื่อการเรียนรู้ตามแนวเศรษฐกิจพอเพียง	๑๓,๐๐๐
	โครงการอบรมการแสดงศิลปะ วัฒนธรรมพื้นบ้าน	๑๙,๐๐๐
	โครงการสนับสนุนเข้าค่ายภาษา ต่างประเทศ (ภาษาอังกฤษ)	๑๙,๐๐๐
	รวม	๑,๘๒๔,๖๘๙



ยุทธศาสตร์	โครงการ	จำนวนเงิน
ยุทธศาสตร์ที่ ๔ การพัฒนาคุณภาพ ชีวิตและการป้องกัน บรรเทา สาธารณภัย	โครงการรณรงค์ป้องกันและลดอุบัติเหตุทางถนน ช่วงเทศกาลสงกรานต์ (ปีใหม่เมือง)	๙๐๐
	โครงการรณรงค์ป้องกันและลดอุบัติเหตุทางถนน ช่วงเทศกาลสงกรานต์ปีใหม่ ต้อนรับปีใหม่	๖๐๐
	โครงการป้องกันและแก้ไขปัญหาเสพติดตำบลโป่งแพร่	๑๗,๖๒๘
	โครงการประเพณีหล่อเทียนและถวายเทียนพรรษาเนื่องในวันเข้าพรรษาดำบล โป่งแพร่	๒๐,๘๘๐
	เงินสมทบกองทุนหลักประกันสุขภาพระดับท้องถิ่นหรือพื้นที่ องค์การบริหารส่วนตำบลโป่งแพร่ (สปสข.อบต.โป่งแพร่)	๑๐๑,๐๐๐
	เบี้ยยังชีพผู้สูงอายุ	๘,๐๘๒,๕๐๐
	เบี้ยยังชีพคนพิการ	๑,๗๘๕,๖๐๐
	เบี้ยยังชีพผู้ป่วยเอดส์	๒๑๑,๐๐๐
	สำรองจ่าย	๒๘๒,๗๙๔
	โครงการสืบสานประเพณีนมัสการและสงฆ์พระธาตุดอยตุง ประจำปี ๒๕๖๕ ๒๐๐๔ ปีสืบมา หกเป็งล่องฟ้า ไหว้สาพระธาตุดอยตุง	๘,๐๐๐
	โครงการศูนย์ปฏิบัติการร่วมในการช่วยเหลือประชาชนขององค์กรปกครอง ส่วนท้องถิ่น (สถานที่กลาง) ในพื้นที่อำเภอแม่ลาว ประจำปีงบประมาณ พ.ศ.๒๕๖๕	๒๐,๐๐๐
	โครงการจัดกิจกรรมงานพ่อบุญเม็งรายมหาราชและงานกาชาดจังหวัด เชียงราย ประจำปีงบประมาณ ๒๕๖๕	๒๗,๐๐๐
	โครงการจัดกิจกรรมเทิดพระเกียรติและถวายสดุดี เนื่องในวโรกาสวันเฉลิม พระชนมพรรษาพระบาท สมเด็จพระเจ้าอยู่หัวฯ	๕,๕๐๐
	โครงการจัดกิจกรรมเทิดพระเกียรติและถวายสดุดี เนื่องในวโรกาสวันคล้าย วันสวรรคตของสมเด็จพระศรีนครินทร์ทราบรมราชชนนี (งานทานหาแม่ฟ้าหลวง)	๒,๐๐๐
	โครงการจัดกิจกรรมเทิดพระเกียรติและถวายสดุดีเนื่องในวโรกาสวันเฉลิม พระชนมพรรษาสมเด็จพระนางเจ้าสุทิดา พัชรสุธาพิมลลักษณพระบรมราชินี	๕,๐๐๐
	โครงการจัดกิจกรรมเทิดพระเกียรติและถวายสดุดี เนื่องในวันพ่อแห่งชาติ และวันชาติ	๕,๐๐๐
	โครงการจัดกิจกรรมเทิดพระเกียรติและถวายสดุดีเนื่องในวโรกาสวันเฉลิมพระ ชนมพรรษา สมเด็จพระนางเจ้าสิริกิติ์ พระบรมราชินีนาถพระบรมราชชนนี พันปีหลวง ในรัชกาลที่ ๙	๕,๐๐๐
	โครงการสัตว์ปลอดโรค คนปลอดภัย จากโรคพิษสุนัขบ้า ตามพระปณิธาน ศาสตราจารย์ ดร.สมเด็จพระเจ้าน้องนางเธอ เจ้าฟ้าฯ กรมพระศรีสวางควัฒน วรขัตติยราชนารี	๒๗,๕๗๙
	โครงการบริหารจัดการขยะมูลฝอยตำบลโป่งแพร่	๔,๕๐๐
	โครงการตรวจสุขภาพเคลื่อนที่ สมเด็จพระเจ้าน้องนางเธอ เจ้าฟ้าจุฬาภรณ วลัยลักษณ์ อัครราชกุมารี กรมพระศรีสวางควัฒน วรขัตติยราชนารี หมู่ที่ ๑	๑๐,๔๖๐

ยุทธศาสตร์	โครงการ	จำนวนเงิน
ยุทธศาสตร์ที่ ๔ การพัฒนาคุณภาพ ชีวิตและการป้องกัน บรรเทาสาธารณภัย	โครงการปรับปรุงภาวะโภชนาการและสุขภาพเด็กของสมเด็จพระกนิษฐาธิราชเจ้า กรมสมเด็จพระเทพรัตนราชสุดา เจ้าฟ้ามหาจักรีสิรินธร มหาวชิราลงกรณวรราชภักดี สิริกิจการิณีพิรยพัฒน รัฐสีมาคุณากรปิยชาติ สยามบรมราชกุมารี หมู่ที่ ๑	๙,๕๔๐
	โครงการตรวจสุขภาพเคลื่อนที่ สมเด็จพระเจ้าน้องนางเธอ เจ้าฟ้าจุฬาภรณวลัยลักษณ์ อัครราชกุมารี กรมพระศรีสวางควัฒนวรชัตติราชนารี หมู่ที่ ๒	๑๐,๔๖๐
	โครงการปรับปรุงภาวะโภชนาการและสุขภาพเด็กของสมเด็จพระกนิษฐาธิราชเจ้า กรมสมเด็จพระเทพรัตนราชสุดา เจ้าฟ้ามหาจักรีสิรินธร มหาวชิราลงกรณวรราชภักดี สิริกิจการิณีพิรยพัฒน รัฐสีมาคุณากรปิยชาติ สยามบรมราชกุมารี หมู่ที่ ๒	๙,๕๔๐
	โครงการตรวจสุขภาพเคลื่อนที่ สมเด็จพระเจ้าน้องนางเธอ เจ้าฟ้าจุฬาภรณวลัยลักษณ์ อัครราชกุมารี กรมพระศรีสวางควัฒนวรชัตติราชนารี หมู่ที่ ๓	๑๐,๔๖๐
	โครงการปรับปรุงภาวะโภชนาการและสุขภาพเด็กของสมเด็จพระกนิษฐาธิราชเจ้า กรมสมเด็จพระเทพรัตนราชสุดา เจ้าฟ้ามหาจักรีสิรินธร มหาวชิราลงกรณวรราชภักดี สิริกิจการิณีพิรยพัฒน รัฐสีมาคุณากรปิยชาติ สยามบรมราชกุมารี หมู่ที่ ๓	๙,๕๔๐
	โครงการตรวจสุขภาพเคลื่อนที่ สมเด็จพระเจ้าน้องนางเธอ เจ้าฟ้าจุฬาภรณวลัยลักษณ์ อัครราชกุมารี กรมพระศรีสวางควัฒนวรชัตติราชนารี หมู่ที่ ๔	๗,๔๐๐
	โครงการปรับปรุงภาวะโภชนาการและสุขภาพเด็กของสมเด็จพระกนิษฐาธิราชเจ้า กรมสมเด็จพระเทพรัตนราชสุดา เจ้าฟ้ามหาจักรีสิรินธร มหาวชิราลงกรณวรราชภักดี สิริกิจการิณีพิรยพัฒน รัฐสีมาคุณากรปิยชาติ สยามบรมราชกุมารี หมู่ที่ ๔	๖,๐๔๐
	โครงการสืบสานพระราชปณิธานสมเด็จพระเจ้าด้านภีมะเร็งเต้านม หมู่ที่ ๔	๖,๕๖๐
	โครงการอบรมหมอหมู่บ้านในพระราชประสงค์ หมู่ที่ ๕	๒๐,๐๐๐
	โครงการพัฒนาระบบสุขภาพภิบาลโรงเรียนและชุมชนของสมเด็จพระกนิษฐาธิราชเจ้า กรมสมเด็จพระเทพรัตนราชสุดา เจ้าฟ้ามหาจักรีสิรินธร มหาวชิราลงกรณวรราชภักดี สิริกิจการิณีพิรยพัฒน รัฐสีมาคุณากรปิยชาติ สยามบรมราชกุมารี หมู่ที่ ๖	๒๐,๐๐๐
	โครงการพัฒนาระบบสุขภาพภิบาลโรงเรียนและชุมชนของสมเด็จพระกนิษฐาธิราชเจ้า กรมสมเด็จพระเทพรัตนราชสุดา เจ้าฟ้ามหาจักรีสิรินธร มหาวชิราลงกรณวรราชภักดี สิริกิจการิณีพิรยพัฒน รัฐสีมาคุณากรปิยชาติ สยามบรมราชกุมารี หมู่ที่ ๗	๖,๘๐๐
โครงการ ควบคุมโรคหนองพยาธิ ของ สมเด็จพระกนิษฐาธิราชเจ้า กรมสมเด็จพระเทพรัตนราชสุดา เจ้าฟ้ามหาจักรีสิรินธร มหาวชิราลงกรณวรราชภักดี สิริกิจการิณีพิรยพัฒน รัฐสีมาคุณากรปิยชาติ สยามบรมราชกุมารี หมู่ที่ ๗	๖,๘๐๐	

ยุทธศาสตร์	โครงการ	จำนวนเงิน
ยุทธศาสตร์ที่ ๔ การพัฒนาคุณภาพ ชีวิตและการป้องกัน บรรเทาสาธารณภัย	โครงการ สืบสานพระราชปณิธานสมเด็จพระเจ้าน้องนางเธอ เจ้าฟ้าจุฬาภรณวลัยลักษณ์ อัครราชกุมารี เสด็จฯ ดำเนินการด้านสาธารณสุขและสาธารณสุขมูลฐาน หมู่ที่ ๗	๖,๕๐๐
	โครงการอบรมหมอหมู่บ้านในพระราชประสงค์ หมู่ที่ ๘	๑๐,๓๐๐
	โครงการ สืบสานพระราชปณิธานสมเด็จพระเจ้าน้องนางเธอ เจ้าฟ้าจุฬาภรณวลัยลักษณ์ อัครราชกุมารี เสด็จฯ ดำเนินการด้านสาธารณสุขและสาธารณสุขมูลฐาน หมู่ที่ ๘	๙,๗๐๐
	โครงการ สืบสานพระราชปณิธานสมเด็จพระเจ้าน้องนางเธอ เจ้าฟ้าจุฬาภรณวลัยลักษณ์ อัครราชกุมารี เสด็จฯ ดำเนินการด้านสาธารณสุขและสาธารณสุขมูลฐาน หมู่ที่ ๙	๑๐,๐๐๐
	โครงการควบคุมโรคมาลาเรีย ของสมเด็จพระกนิษฐาธิราชเจ้า กรมสมเด็จพระเทพรัตนราชสุดาฯ สยามบรมราชกุมารี เจ้าฟ้ามาหัจจกวีสิรินธร มหาวชิราลงกรณวรราชภักดี สิริกิจการิณีพิรยพัฒน์ รัฐสีมาคุณากรปิยชาติ สยามบรมราชกุมารี หมู่ที่ ๙	๑๐,๐๐๐
	<b>รวม</b>	<b>๑๐,๗๙๒,๔๘๑</b>

ยุทธศาสตร์	โครงการ	จำนวนเงิน
ยุทธศาสตร์ที่ ๕ การพัฒนา ทรัพยากรธรรมชาติ และสิ่งแวดล้อมให้ สมบูรณ์และยั่งยืน	ค่าใช้จ่ายในการเลือกตั้งขององค์กรปกครองส่วนท้องถิ่น	๑๑๐,๒๖๑.๑๓
	โครงการฝึกอบรมเพื่อเพิ่มศักยภาพการปฏิบัติงานสำหรับผู้บริหาร สมาชิกสภา พนักงานส่วนตำบล และพนักงานจ้าง	๑๑,๔๒๕
	โครงการช่วยเหลือประชาชนที่ได้รับ ความเดือดร้อนหรือผลกระทบจากเหตุ สาธารณภัยกรณีมี ความจำเป็นเพื่อเยียวยาหรือฟื้นฟูประชาชน หลังเกิดสาธารณภัย	๙,๑๐๐
	<b>รวม</b>	<b>๑๓๐,๗๘๖.๑๓</b>

ยุทธศาสตร์	โครงการ	จำนวนเงิน
ยุทธศาสตร์ที่ ๖ การพัฒนาด้าน การเมืองการบริหาร	โครงการอบรมคุณธรรมและความโปร่งใสในการดำเนินงานของ อบต.แก่ ผู้บริหาร สมาชิก อบต.และพนักงานส่วนตำบล พนักงานจ้างของอบต.โป่งแพร่	๙,๓๘๐
	โครงการอบรมให้ความรู้เกี่ยวกับ ภาษีที่ดินและสิ่งปลูกสร้าง ให้กับประชาชน	๘,๕๘๐
	โครงการฝึกอบรมคณะกรรมการประจำหน่วยเลือกตั้งผู้บริหารและสมาชิก สภาท้องถิ่น	๒๑,๐๕๐
	<b>รวม</b>	<b>๓๘,๐๑๐</b>

## ๑.๕ ปัญหา อุปสรรคการดำเนินงานที่ผ่านมาและแนวทางการแก้ไข

### ๑. ปัญหา อุปสรรคการดำเนินงานที่ผ่านมา

#### ๑.๑ แผนการดำเนินงาน

การดำเนินการโครงการ/กิจกรรม ประจำปี ๒๕๖๕ จะเห็นว่าโครงการที่ได้รับการอนุมัติงบประมาณตามข้อบัญญัติงบประมาณรายจ่ายประจำปี ๒๕๖๕ นั้น ไม่สามารถดำเนินการตามระยะเวลาที่กำหนดไว้ในแผนการดำเนินงานประจำปีงบประมาณ ๒๕๖๕ และบางโครงการต้องถูกยกเลิกไปเนื่องจากหลายสาเหตุไม่ว่าจะเป็นด้านงบประมาณซึ่งไม่สามารถระบุห้วงระยะเวลาในการจัดสรรเงินที่แน่นอนและสถานการณ์ในปัจจุบันของการแพร่ระบาดของโรคติดเชื้อไวรัสโคโรนา ๒๐๑๙ (COVID-๑๙)

#### ๑.๒ การรายงานผลการดำเนินงาน

การรายงานผลการดำเนินงานในแต่ละกิจกรรม/โครงการ พบว่าบางโครงการ/กิจกรรมมีการรายงานผลการดำเนินงานไม่ชัดเจน ควรมีการจัดรูปแบบผลการดำเนินงานที่ชัดเจนมากยิ่งขึ้นโดยให้เน้นย้ำเรื่องเอกสารที่นำมาแนบไม่ว่าจะเป็นโครงการ รูปภาพ และเอกสารประกอบอื่น ๆ ให้ชัดเจนยิ่งขึ้น เพื่อให้คณะกรรมการติดตามและประเมินผลแผนสามารถตรวจสอบการดำเนินงานเบื้องต้นได้ สำหรับโครงการ/กิจกรรม ที่องค์การบริหารส่วนตำบลริมกกได้ตั้งงบประมาณสนับสนุนหน่วยงานภาครัฐ องค์กรประชาชน องค์กรการกุศล และองค์กรที่จัดตั้งตามกฎหมาย พบว่าไม่ได้ดำเนินการรายงานผลการดำเนินงานโครงการ/กิจกรรมนั้น ๆ เมื่อแล้วเสร็จตามระยะเวลาที่กำหนด หากมีเงินเหลือจ่ายในโครงการดังกล่าวจะต้องดำเนินการส่งคืนให้องค์การบริหารส่วนตำบลริมกก จะทำให้เกิดความล่าช้าในการดำเนินการดังกล่าวไปด้วย

#### ๑.๓ แผนพัฒนาท้องถิ่น

การดำเนินการจัดทำโครงการในระหว่างปี พบว่าโครงการบางโครงการไม่ได้ระบุในช่องปีที่จะดำเนินการในปีนั้น ทำให้ไม่เป็นไปตามความต้องการที่ประชาชนต้องการ ควรตรวจสอบโครงการที่จะดำเนินการว่าเป็นโครงการตามแผนพัฒนาท้องถิ่นหรือไม่ ระบุในปีที่จะนำไปบรรจุไว้ในข้อบัญญัติงบประมาณรายจ่ายประจำปีหรือไม่ เพื่อให้การดำเนินงานตามแผนพัฒนาท้องถิ่น แผนการดำเนินการติดตามประเมินผลแผนมีประสิทธิภาพมากยิ่งขึ้น

#### ๑.๔ งบประมาณ

หน่วยงาน/สำนัก/กอง ต้องเร่งดำเนินโครงการ /กิจกรรม ต่างๆ ในระยะเริ่มแรกของปีงบประมาณและให้สอดคล้องกับแผนดำเนินการที่หน่วยงาน /สำนัก/กอง ได้แจ้งไว้ เพื่อให้สามารถกระจายงบประมาณในการเบิกจ่าย ลดปัญหาการเบิกจ่ายหรือเร่งดำเนินการในช่วงไตรมาสสุดท้าย (กรกฎาคม-กันยายน )และสามารถดำเนินโครงการ /กิจกรรมต่างๆ ได้แล้วเสร็จภายในปีงบประมาณ เพื่อไม่ให้เกิดผลกระทบต่อเงื่อนไขเวลาต่อเนื่องไปยังปีงบประมาณถัดไป และควรประมาณการงบประมาณในการจัดโครงการ/กิจกรรมให้ใกล้เคียง และสามารถปฏิบัติงานได้ เพื่อลดปัญหาการเพิ่ม-ลด งบประมาณ และสามารถควบคุมค่าใช้จ่ายงบประมาณได้อย่างต่อเนื่องและมีระบบ

## ๑.๕ บุคลากร

บุคลากรองค์การบริหารส่วนตำบลมีอยู่อย่างจำกัดต้องรับผิดชอบงานหลายด้านทำให้บางโครงการไม่สามารถดำเนินการได้ตามกำหนดระยะเวลาที่ระบุไว้ในแผนการดำเนินงานประจำปี ๒๕๖๕

## ๑.๖ กฎหมาย ระเบียบ ข้อบังคับ

ตามระเบียบกระทรวงมหาดไทยว่าด้วยการจัดทำแผนพัฒนาขององค์กรปกครองส่วนท้องถิ่น (ฉบับที่ ๓) พ.ศ. ๒๕๖๑ ข้อ ๑๓ ให้ยกเลิกความใน (๕) ของข้อ ๓๐ ของระเบียบกระทรวงมหาดไทยว่าด้วยการจัดทำแผนพัฒนาขององค์กรปกครองส่วนท้องถิ่น พ.ศ. ๒๕๔๘ ซึ่งแก้ไขเพิ่มเติมโดยระเบียบกระทรวงมหาดไทยว่าด้วยการจัดทำแผนพัฒนาขององค์กรปกครองส่วนท้องถิ่น (ฉบับที่ ๒) พ.ศ.๒๕๕๙ และให้ใช้ความต่อไปนี้แทน

“(๕) ผู้บริหารท้องถิ่นเสนอผลการติดตามและประเมินผลต่อสภาท้องถิ่น และคณะกรรมการพัฒนาท้องถิ่น พร้อมทั้งประกาศผลการติดตามและประเมินผลแผนพัฒนาให้ประชาชนในท้องถิ่นทราบในที่เปิดเผยภายในสิบห้าวันนับแต่วันที่ผู้บริหารท้องถิ่นเสนอผลการติดตามและประเมินผลดังกล่าวและต้องปิดประกาศโดยเปิดเผยไม่น้อยกว่าสามสิบวัน โดยอย่างน้อยปีละหนึ่งครั้งภายในธันวาคมของทุกปี” และแนวทางการปฏิบัติงานการติดตามและประเมินผลเชิงปริมาณและเชิงคุณภาพ โดยกำหนดให้ใช้แบบการติดตามดังต่อไปนี้

- (๑) แบบตัวบ่งชี้การปฏิบัติงาน (Performance Indicators)
- (๒) แบบบัตรคะแนน (Scorecard Model) แบบบัตรคะแนน หรือ Scorecard Model ของKaplan & Norton
- (๓) แบบมุ่งวัดผลสัมฤทธิ์ (Result Framework Model (RF))
- (๔) แบบเชิงเหตุผล (Logical Model) ตัวแบบเชิงเหตุผล หรือ Logical Model
- (๕) แบบวัดกระบวนการปฏิบัติงาน (Process Performance Measurement System (PPMS)) ระบบการวัดกระบวนการปฏิบัติงานหรือ PPMS
- (๖) แบบการประเมินโดยใช้วิธีการแก้ปัญหาหรือเรียนรู้จากปัญหาที่เกิดขึ้นหรือ Problem-Solving Method
- (๗) แบบการประเมินแบบมีส่วนร่วม (Participatory Methods)
- (๘) แบบการประเมินผลกระทบ (Impact Evaluation)
- (๙) แบบการประเมินความเสี่ยง (Risk Assessment Model)
- (๑๐) แบบการประเมินตนเอง (Self-assessment Model) และ
- (๑๑) แบบอื่น ๆ ที่องค์กรปกครองส่วนท้องถิ่นกำหนดขึ้น ทั้งนี้ต้องอยู่ภายใต้กรอบตามข้อ (๑) - (๑๐)หรือเป็นแบบผสมก็ได้

ซึ่งระเบียบได้กำหนดให้มีการติดตามในระยะเวลาอันสั้นแต่แนวทางการปฏิบัติกลับมีความละเอียดและยากต่อการปฏิบัติงานมากยิ่งขึ้น

## ๒. แนวทางในการแก้ไข

- ๑) โครงการที่ได้รับการอนุมัติงบประมาณในปี ๒๕๖๕ บางโครงการจะมีการเปลี่ยนแปลงแก้ไขระหว่างปีงบประมาณ โดยมีการเพิ่ม-ลด งบประมาณ ซึ่งการตั้งงบประมาณในแต่ละโครงการควรมีการประมาณการค่าใช้จ่ายในแต่ละโครงการเสียก่อนเพื่อเพิ่มประสิทธิภาพในการบริหารจัดการงบประมาณให้มีประสิทธิภาพมากยิ่งขึ้น
- ๒) การดำเนินการโครงการ/กิจกรรม ในแต่ละปี ควรมีการดำเนินการตามห้วงระยะเวลาที่กำหนดไว้ในแผนการดำเนินงาน และควรมีการวิเคราะห์ห้วงระยะเวลาในการดำเนินงานให้เหมาะสม
- ๓) การรายงานผลการดำเนินงานหน่วยงานที่ได้รับเงินอุดหนุนจากองค์การบริหารส่วนตำบล โป่งแพ้วควรเป็นไปตามที่กำหนด โดยเมื่อเสร็จสิ้นโครงการ/กิจกรรมนั้น ๆ จะต้องดำเนินการรายงานงานการดำเนินงานดังกล่าวภายใน ๓๐ วัน
- ๔) โครงการ/กิจกรรมที่นำมาบรรจุไว้ในแผนพัฒนาท้องถิ่น หากโครงการไหนที่ต้องการแก้ไขหรือเปลี่ยนแปลงโครงการ ต้องผ่านการประชาคมระดับหมู่บ้านก่อน เพื่อให้ตอบสนองความต้องการและแก้ไขปัญหาของหมู่บ้านโดยแท้จริง
- ๕) ฝึกอบรมเจ้าหน้าที่และคณะกรรมการติดตามประเมินผลแผนเกี่ยวกับการติดตามและประเมินผลเชิงปริมาณและเชิงคุณภาพเพื่อสามารถดำเนินการตามแนวทางปฏิบัติต่อไป

## ๒. แนวทางการติดตามและประเมินผล ปีงบประมาณ พ.ศ. ๒๕๖๖

### ๒.๑ การติดตามประเมินผลยุทธศาสตร์ ประกอบด้วย

- ๒.๑.๑ ข้อมูลสภาพทั่วไปและข้อมูลพื้นฐานขององค์กรปกครองส่วนท้องถิ่น ๒๐ คะแนน
- ๒.๑.๒ การวิเคราะห์สถานการณ์และศักยภาพ ๒๐ คะแนน
- ๒.๑.๓. ยุทธศาสตร์ ๖ คะแนน ประกอบด้วย
  - (๑) ยุทธศาสตร์ขององค์กรปกครองส่วนท้องถิ่น ๑๐ คะแนน
  - (๒) ยุทธศาสตร์ขององค์กรปกครองส่วนท้องถิ่นในเขตจังหวัด ๑๐ คะแนน
  - (๓) ยุทธศาสตร์จังหวัด ๑๐คะแนน
  - (๔) วิสัยทัศน์ ๕ คะแนน
  - (๕) กลยุทธ์ ๕ คะแนน
  - (๖) เป้าประสงค์ของแต่ละประเด็นกลยุทธ์ ๕ คะแนน
  - (๗) จุดยืนทางยุทธศาสตร์ ๕ คะแนน
  - (๘) แผนงาน ๕ คะแนน
  - (๙) ความเชื่อมโยงของยุทธศาสตร์ในภาพรวม ๕ คะแนนคะแนนรวม ๑๐๐ คะแนน เกณฑ์ที่ควรได้เพื่อให้เกิดความสอดคล้องและขับเคลื่อนการพัฒนาท้องถิ่นขององค์กรปกครองส่วนท้องถิ่น ไม่ควรน้อยกว่าร้อยละ ๘๐ (๘๐ คะแนน)

## ๒.๒ การติดตามและประเมินผลโครงการ

แนวทางการพิจารณาการติดตามและประเมินผลโครงการเพื่อความสอดคล้องแผนพัฒนาท้องถิ่น ประกอบด้วย

๒.๒.๑ การสรุปสถานการณ์การพัฒนา ๑๐ คะแนน

๒.๒.๒ การประเมินผลการนำแผนพัฒนาท้องถิ่นไปปฏิบัติในเชิงปริมาณ ๑๐ คะแนน

๒.๒.๓ การประเมินผลการนำแผนพัฒนาท้องถิ่นไปปฏิบัติในเชิงคุณภาพ ๑๐ คะแนน

๒.๒.๔ แผนงานและยุทธศาสตร์การพัฒนา ๑๐ คะแนน

๒.๒.๕ โครงการพัฒนา ๖๐ คะแนน ประกอบด้วย

(๑) ความชัดเจนของชื่อโครงการ ๕ คะแนน

(๒) กำหนดวัตถุประสงค์สอดคล้องกับโครงการ ๕ คะแนน

(๓) เป้าหมาย (ผลผลิตของโครงการ) มีความชัดเจนนำไปสู่การตั้งงบประมาณได้ถูกต้อง ๕

คะแนน

(๔) โครงการมีความสอดคล้องกับแผนยุทธศาสตร์ชาติ ๒๐ ปี ๕ คะแนน

(๕) เป้าหมาย (ผลผลิตของโครงการ) มีความสอดคล้องกับแผนพัฒนาเศรษฐกิจและสังคม

แห่งชาติ ฉบับที่ ๑๒ ๕ คะแนน

(๖) โครงการมีความสอดคล้องกับ Thailand ๔.๐ ๕ คะแนน

(๗) โครงการสอดคล้องกับยุทธศาสตร์จังหวัด ๕ คะแนน

(๘) โครงการแก้ไขปัญหาความยากจนหรือการเสริมสร้างให้ประเทศชาติมั่นคง มั่งคั่ง

ยั่งยืนภายใต้หลักปรัชญา ๕ คะแนน

(๙) งบประมาณ มีความสอดคล้องกับเป้าหมาย (ผลผลิตของโครงการ) ๕ คะแนน

(๑๐) มีการประมาณการราคาถูกต้องตามหลักวิธีการงบประมาณ ๕ คะแนน

(๑๑) มีการกำหนดตัวชี้วัด (KPI) และสอดคล้องกับวัตถุประสงค์และผลที่คาดว่าจะได้รับ ๕

คะแนน

(๑๒) ผลที่คาดว่าจะได้รับ สอดคล้องกับวัตถุประสงค์ ๕ คะแนน

คะแนนรวม ๑๐๐ คะแนน เกณฑ์ที่ควรได้เพื่อให้เกิดความสอดคล้องและขับเคลื่อนการ

พัฒนาท้องถิ่นขององค์กรปกครองส่วนท้องถิ่น ไม่ควรน้อยกว่าร้อยละ ๘๐ (๘๐ คะแนน)

## ๒.๓ กรอบและแนวทางในการติดตามและประเมินผล

การติดตามและประเมินผลแผนพัฒนาขององค์การบริหารส่วนตำบลโป่งแพร่ ดำเนินการตามระเบียบกระทรวงมหาดไทย ดังนี้

๑. ตามระเบียบกระทรวงมหาดไทย ว่าด้วยการจัดทำแผนขององค์กรปกครองส่วนท้องถิ่น พ.ศ. ๒๕๔๘ ข้อ ๒๙ ดังนี้

(๑) กำหนดแนวทาง วิธีการในการติดตามและประเมินผลแผนพัฒนา

(๒) ดำเนินการติดตามและประเมินผลแผนพัฒนา

๒. ตามระเบียบกระทรวงมหาดไทย ว่าด้วยการจัดทำแผนขององค์กรปกครองส่วนท้องถิ่น (ฉบับที่ ๓) พ.ศ. ๒๕๖๑ ข้อ ๑๒ ดังนี้

“(๓) รายงานผลและเสนอความเห็นซึ่งได้จากการติดตามและประเมินผลแผนพัฒนาต่อผู้บริหารท้องถิ่น เพื่อให้ผู้บริหารท้องถิ่นเสนอต่อสภาท้องถิ่น และคณะกรรมการพัฒนาท้องถิ่น พร้อมทั้งประกาศ ผลการติดตามและประเมินผลแผนพัฒนาให้ประชาชนในท้องถิ่นทราบในที่เปิดเผยภายในสิบห้าวันนับแต่วัน



รายงานผลและเสนอความเห็นดังกล่าว และต้องปิดประกาศไว้เป็นระยะเวลาไม่น้อยกว่าสามสิบวันโดยอย่างน้อยปีละหนึ่งครั้ง ภายในเดือนธันวาคมของทุกปี”

#### **๒.๔ กำหนดเครื่องมือที่ใช้ในการติดตามและประเมินผล**

สิ่งที่จะทำให้การติดตามและประเมินผลมีประสิทธิภาพก็คือเครื่องมือที่ใช้ในการดำเนินการติดตามประเมินผลตามที่กล่าวไปแล้วในระเบียบวิธีการติดตามและประเมินผล คณะกรรมการได้พิจารณาเครื่องมือที่ใช้ในการติดตามและประเมินผลแผนพัฒนาองค์การบริหารส่วนตำบลโป่งแพร่ ดังนี้

##### **๑ การประเมินผลในเชิงปริมาณ**

(๑) แบบตัวบ่งชี้ในการปฏิบัติงาน ตามหนังสือกระทรวงมหาดไทย ด่วนที่สุด ที่ มท๐๘๑๐.๒/ว ๐๖๐๐ ลงวันที่ ๒๙ มกราคม ๒๕๕๙ เรื่อง แนวทางและหลักเกณฑ์การจัดทำและประสานแผนพัฒนาท้องถิ่นขององค์กรปกครองส่วนท้องถิ่น

(๒) แบบอื่นๆ : ตามคู่มือกรมการปกครองส่วนท้องถิ่น ดังนี้

แบบที่ ๑ แบบการกำกับการจัดทำแผนยุทธศาสตร์ขององค์กรปกครองส่วนท้องถิ่น

แบบที่ ๒ แบบติดตามผลการดำเนินงานขององค์กรปกครองส่วนท้องถิ่น

แบบที่ ๓/๑ แบบประเมินผลการดำเนินงานตามแผนยุทธศาสตร์

(๓) ข้อมูลในระบบ e-plan ([www.dla.go.th](http://www.dla.go.th))

##### **๒ การประเมินผลในเชิงคุณภาพ**

เครื่องมือที่ใช้ คือแบบสำรวจความพึงพอใจ ในการวัดผลเชิงคุณภาพโดยภาพรวม โดยได้มีการประเมินความพึงพอใจ ซึ่งการประเมินความพึงพอใจทำให้ทราบถึงผลเชิงคุณภาพในการดำเนินงานขององค์กรปกครองส่วนท้องถิ่นในภาพรวม โดยเครื่องมือที่ใช้ในการประเมินความพึงพอใจ มีดังนี้

แบบที่ ๓/๒ แบบประเมินความพึงพอใจต่อผลการดำเนินงานขององค์กรปกครองส่วนท้องถิ่นในภาพรวม

แบบที่ ๓/๓ แบบประเมินความพึงพอใจต่อผลการดำเนินงานขององค์กรปกครองส่วนท้องถิ่นในแต่ละยุทธศาสตร์

แบบที่ ๓/๔ แบบประเมินความพึงพอใจของผู้รับบริการในงานบริการขององค์กรปกครองส่วนท้องถิ่น (ให้หน่วยงานภายนอกดำเนินการ)

##### **๓ การติดตามประเมินผลรายโครงการ**

กำหนดให้ผู้รับผิดชอบโครงการเป็นผู้รับผิดชอบดำเนินการติดตามโครงการโดยผู้รับผิดชอบโครงการอาจมอบหมายให้บุคคล หรือ คณะกรรมการ หรือ คณะทำงาน กำหนดแบบและวิธีการติดตามและประเมินได้ตามความเหมาะสม และสรุปปัญหา-อุปสรรค ข้อเสนอแนะหรือแสดงความคิดเห็น



# ส่วนที่ ๓

## ผลการวิเคราะห์การติดตามและ ประเมินผล

### ส่วนที่ ๓ ผลการวิเคราะห์การติดตามและประเมินผล

#### ๑. ผลการพิจารณาการติดตามและประเมินผลยุทธศาสตร์เพื่อสอดคล้องแผนพัฒนาท้องถิ่น

##### ๑.๑ สรุปคะแนนประเมินผลยุทธศาสตร์

การให้คะแนนการพิจารณาการติดตามและประเมินผลยุทธศาสตร์เพื่อสอดคล้องแผนพัฒนาท้องถิ่นขององค์การบริหารส่วนตำบลโป่งแพ้ว

ประเด็นพิจารณา	รายละเอียดหลักเกณฑ์	คะแนนเต็ม	คะแนนที่ได้
๑. ข้อมูลสภาพทั่วไปและข้อมูลพื้นฐานขององค์กรปกครองส่วนท้องถิ่น	ควรประกอบด้วยข้อมูลดังนี้ (๑) ข้อมูลเกี่ยวกับด้านกายภาพ เช่น ที่ตั้งของหมู่บ้าน/ชุมชน/ตำบล ลักษณะภูมิประเทศ ลักษณะภูมิอากาศ ลักษณะของดิน ลักษณะของแหล่งน้ำ ลักษณะของไม้/ป่าไม้ ฯลฯ ด้านการเมือง/การปกครอง เช่น เขตการปกครอง การเลือกตั้ง ฯลฯ	๒๐ (๓)	๑๗ ๓
	(๒) ข้อมูลเกี่ยวกับด้านการเมือง/การปกครอง เช่น เขตการปกครอง การเลือกตั้ง ฯลฯ ประชากร เช่น ข้อมูลเกี่ยวกับจำนวนประชากรและช่วงอายุและจำนวนประชากร ฯลฯ	(๒)	๒
	(๓) ข้อมูลเกี่ยวกับสภาพทางสังคม เช่น การศึกษา สาธารณสุข อาชญากรรม ยาเสพติด การสังคมสงเคราะห์ ฯลฯ	(๒)	๑
	(๔) ข้อมูลเกี่ยวกับระบบการบริการพื้นฐาน เช่น การคมนาคมขนส่ง การไฟฟ้า การประปา โทรศัพท์ ฯลฯ	(๒)	๒
	(๕) ข้อมูลเกี่ยวกับระบบเศรษฐกิจ เช่น การเกษตร การประมง การปศุสัตว์ การบริการ การท่องเที่ยว อุตสาหกรรม การพาณิชย์/กลุ่มอาชีพ แรงงาน ฯลฯ และเศรษฐกิจพอเพียงท้องถิ่น (ด้านการเกษตรและแหล่งน้ำ)	(๒)	๒
	(๖) ข้อมูลเกี่ยวกับศาสนา ประเพณี วัฒนธรรม เช่น การนับถือศาสนา ประเพณีและงานประจำปี ภูมิปัญญาท้องถิ่น ภาษาถิ่น สินค้าพื้นเมืองและของที่ระลึก ฯลฯ และอื่นๆ	(๒)	๒
	(๗) ข้อมูลเกี่ยวกับทรัพยากรธรรมชาติ เช่น น้ำ ป่าไม้ ภูเขา คุณภาพของทรัพยากรธรรมชาติ ฯลฯ	(๒)	๑
	(๘) การสำรวจและจัดเก็บข้อมูลเพื่อการจัดทำแผนพัฒนาท้องถิ่นหรือการใช้ข้อมูล จปฐ.	(๒)	๑
	(๙) การประชุมประชาคมท้องถิ่น รูปแบบ วิธีการ และการดำเนินการประชุมประชาคมท้องถิ่น โดยใช้กระบวนการร่วมคิด ร่วมทำ ร่วมตัดสินใจ ร่วมตรวจสอบ ร่วมรับผลประโยชน์ ร่วมแก้ปัญหา ปรึกษาหารือ แลกเปลี่ยนเรียนรู้ เพื่อแก้ไขปัญหาสำหรับการพัฒนาท้องถิ่นตามอำนาจหน้าที่ขององค์กรปกครองส่วนท้องถิ่น	(๓)	๓

ประเด็นพิจารณา	รายละเอียดหลักเกณฑ์	คะแนนเต็ม	คะแนนที่ได้
๒. การวิเคราะห์ สภาพการณ์และศักยภาพ	ควรประกอบด้วยข้อมูลดังนี้ (๑) การวิเคราะห์ที่ครอบคลุมความเชื่อมโยง ความสอดคล้อง ยุทธศาสตร์จังหวัด ยุทธศาสตร์การพัฒนาขององค์กรปกครองส่วนท้องถิ่นในเขตจังหวัด ยุทธศาสตร์ขององค์กรปกครองส่วนท้องถิ่น นโยบายของผู้บริหารท้องถิ่น รวมถึงความเชื่อมโยงแผนยุทธศาสตร์ชาติ ๒๐ ปี แผนพัฒนาเศรษฐกิจและสังคมแห่งชาติ และ Thailand ๔.๐	๑๕ (๒)	๑๔ ๒
	(๒) การวิเคราะห์การใช้ผังเมืองรวมหรือผังเมืองเฉพาะและการบังคับใช้ผลของการบังคับใช้ สภาพการณ์ที่เกิดขึ้นต่อการพัฒนาท้องถิ่น	(๑)	๑
	(๓) การวิเคราะห์ทางสังคม เช่น ด้านแรงงาน การศึกษา สาธารณสุข ความยากจน อาชญากรรม ปัญหายาเสพติด เทคโนโลยี จารีต ประเพณี วัฒนธรรม ภูมิปัญญาท้องถิ่น เป็นต้น	(๒)	๒
	(๔) การวิเคราะห์ทางเศรษฐกิจ ข้อมูลด้านรายได้ครัวเรือน การส่งเสริมอาชีพ กลุ่มอาชีพ กลุ่มทางสังคม การพัฒนาอาชีพและกลุ่มต่างๆ สภาพทางเศรษฐกิจและความเป็นอยู่ทั่วไป เป็นต้น	(๒)	๒
	(๕) การวิเคราะห์สิ่งแวดล้อม พื้นที่สีเขียว ธรรมชาติต่างๆ ทางภูมิศาสตร์ กระบวนการหรือสิ่งที่เกิดขึ้น การประดิษฐ์ที่มีผลต่อสิ่งแวดล้อมและการพัฒนา	(๒)	๑
	(๖) ผลการวิเคราะห์ศักยภาพเพื่อประเมินสถานการณ์การพัฒนาในปัจจุบันและโอกาสการพัฒนาในอนาคตของท้องถิ่น ด้วยเทคนิค SWOT Analysis ที่ส่งผลกระทบต่อการทำงานได้แก่ S-Strength (จุดแข็ง) W-Weakness (จุดอ่อน) O-Opportunity (โอกาส) และ T-Threat (อุปสรรค)	(๒)	๒
	(๗) สรุปประเด็นปัญหาและความต้องการของประชาชนเชิงพื้นที่ มีการนำเสนอปัญหา ค้นหาสาเหตุของปัญหาหรือสมมุติฐานของปัญหา แนวทางการแก้ไขปัญหาหรือวิธีการแก้ไขปัญหา การกำหนดวัตถุประสงค์เพื่อแก้ไขปัญหา	(๒)	๒
	(๘) สรุปผลการดำเนินงานตามงบประมาณที่ได้รับ และการเบิกจ่ายงบประมาณ ในปีงบประมาณ พ.ศ. ๒๕๖๒ เช่น สรุปสถานการณ์ การพัฒนา การตั้งงบประมาณ การเบิกจ่ายงบประมาณ การประเมินผลการนำแผนพัฒนาท้องถิ่นไปปฏิบัติในเชิงปริมาณ และการประเมินประสิทธิผลของแผนพัฒนาท้องถิ่นในเชิงคุณภาพ	(๑)	๑
	(๙) ผลที่ได้รับจากการดำเนินงานในปีงบประมาณ พ.ศ.๒๕๖๒ เช่น ผลที่ได้รับ/ผลที่สำคัญ ผลกระทบ และสรุปปัญหาอุปสรรคการดำเนินงานที่ผ่านมาและแนวทางการแก้ไขงบประมาณ พ.ศ.๒๕๖๒	(๑)	๑

๓. ยุทธศาสตร์	ควรประกอบด้วยข้อมูลดังนี้	๖๕	๕๕
๓.๑ ยุทธศาสตร์ขององค์กรปกครองส่วนท้องถิ่น	สอดคล้องกับสภาพสังคม เศรษฐกิจ สิ่งแวดล้อมของท้องถิ่น ประเด็นปัญหาการพัฒนาและแนวทางการพัฒนาที่สอดคล้องกับยุทธศาสตร์ขององค์กรปกครองส่วนท้องถิ่น และเชื่อมโยงหลักพระราชบัญญัติ แผนยุทธศาสตร์ชาติ ๒๐ ปี แผนพัฒนาเศรษฐกิจและสังคมแห่งชาติ และ Thailand ๔.๐	(๑๐)	๑๐
๓.๒ ยุทธศาสตร์ขององค์กรปกครองส่วนท้องถิ่นในเขตจังหวัด	สอดคล้องและเชื่อมโยงกับสภาพสังคม เศรษฐกิจ สิ่งแวดล้อมของท้องถิ่น และยุทธศาสตร์จังหวัด และเชื่อมโยงหลักพระราชบัญญัติ แผนยุทธศาสตร์ชาติ ๒๐ ปี แผนพัฒนาเศรษฐกิจและสังคมแห่งชาติ และ Thailand ๔.๐	(๑๐)	๘
๓.๓ ยุทธศาสตร์จังหวัด	สอดคล้องกับแผนพัฒนาเศรษฐกิจและสังคมแห่งชาติ แผนการบริหารราชการแผ่นดิน นโยบาย/ยุทธศาสตร์ คสช. และนโยบายรัฐบาลหลักพระราชบัญญัติ แผนยุทธศาสตร์ชาติ ๒๐ ปี และ Thailand ๔.๐	(๑๐)	๘
๓.๔ วิสัยทัศน์	วิสัยทัศน์ ซึ่งมีลักษณะแสดงสถานภาพที่องค์กรปกครองส่วนท้องถิ่นต้องการจะเป็นหรือบรรลุถึงอนาคตอย่างชัดเจน สอดคล้องกับโอกาสและศักยภาพที่เป็นลักษณะเฉพาะขององค์กรปกครองส่วนท้องถิ่น และสัมพันธ์กับโครงการพัฒนาท้องถิ่น	(๕)	๕
๓.๕ กลยุทธ์	แสดงให้เห็นช่องทาง วิธีการ ภารกิจหรือสิ่งที่ต้องทำตามอำนาจหน้าที่ขององค์กรปกครองส่วนท้องถิ่นที่จะนำไปสู่การบรรลุวิสัยทัศน์ หรือแสดงให้เห็นถึงความชัดเจนในสิ่งที่จะดำเนินการให้บรรลุวิสัยทัศน์นั้น	(๕)	๔
๓.๖ เป้าประสงค์ของแต่ละประเด็นกลยุทธ์	เป้าประสงค์ของแต่ละประเด็นกลยุทธ์มีความสอดคล้องและสนับสนุนต่อกิจกรรมที่จะเกิดขึ้น มุ่งหมายสิ่งหนึ่งสิ่งใดที่ชัดเจน ความมุ่งมั่นอันแน่วแน่ในการวางแผนพัฒนาท้องถิ่น เพื่อให้บรรลุวิสัยทัศน์ขององค์กรปกครองส่วนท้องถิ่น ซึ่งเกิดจากศักยภาพของพื้นที่จริง ที่จะนำไปสู่ผลสำเร็จทางยุทธศาสตร์	(๕)	๔
๓.๗ จุดยืนทางยุทธศาสตร์(Positioning)	ความมุ่งมั่นอันแน่วแน่ในการวางแผนพัฒนาท้องถิ่น เพื่อให้บรรลุวิสัยทัศน์ขององค์กรปกครองส่วนท้องถิ่น ซึ่งเกิดจากศักยภาพของพื้นที่จริง ที่จะนำไปสู่ผลสำเร็จทางยุทธศาสตร์	(๕)	๔
๓.๘ แผนงาน	แผนงานหรือจุดมุ่งหมายเพื่อการพัฒนาในอนาคต กำหนดจุดมุ่งหมายในเรื่องใดเรื่องหนึ่งหรือแผนงานที่เกิดจากเป้าประสงค์ตัวชี้วัด ค่าเป้าหมาย กลยุทธ์ จุดยืนทางยุทธศาสตร์และยุทธศาสตร์ขององค์กรปกครองส่วนท้องถิ่นที่มีความชัดเจน นำไปสู่การจัดทำโครงการพัฒนาท้องถิ่นในแผนพัฒนาท้องถิ่นสี่ปี โดยระบุแผนงานและความเชื่อมโยงดังกล่าว	(๕)	๔

ประเด็นพิจารณา	รายละเอียดหลักเกณฑ์	คะแนน เต็ม	คะแนน ที่ได้
๓.๙ ความเชื่อมโยง ของยุทธศาสตร์ใน ภาพรวม	ความเชื่อมโยงองค์รวมที่นำไปสู่การพัฒนาท้องถิ่นที่เกิดผลผลิต/โครงการจากแผน ยุทธศาสตร์ชาติ ๒๐ ปี แผนพัฒนาเศรษฐกิจและสังคมแห่งชาติ ฉบับที่ ๑๒ Thailand ๔.๐ แผนพัฒนาภาค/แผนพัฒนากลุ่มจังหวัด/แผนพัฒนาจังหวัด ยุทธศาสตร์การพัฒนาขององค์กรปกครองส่วนท้องถิ่นในเขตจังหวัดและยุทธศาสตร์ ขององค์กรปกครองส่วนท้องถิ่น	(๕)	๔
๓.๑๐ ผลผลิต/ โครงการ	ผลผลิต/โครงการ เป็นผลผลิตที่เป็นชุดหรือเป็นโครงการที่เป็นชุด กลุ่มหรืออันหนึ่งอัน เดียวกัน ลักษณะเดียวกัน เป็นต้น เพื่อนำไปสู่การจัดทำโครงการเพื่อพัฒนาท้องถิ่นใน แผนพัฒนาท้องถิ่นสี่ปีอย่างถูกต้องและครบถ้วน	(๕)	๔
<b>รวมคะแนน</b>		<b>๑๐๐</b>	<b>๘๖</b>

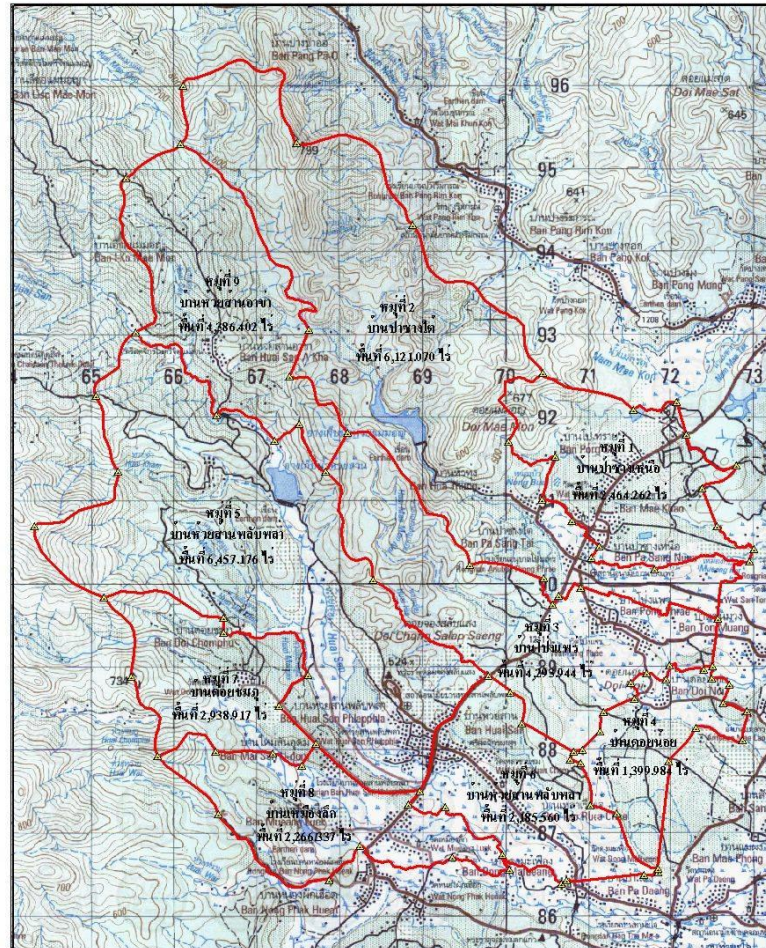
หมายเหตุ: ๑. คณะกรรมการติดตามและประเมินผล ประเมินผลจาก เอกสาร รายงาน แบบสอบถามฯ ที่เกี่ยวข้อง  
๒. คณะกรรมการติดตามและประเมินผล สามารถนำประเด็นการพิจารณาและรายละเอียดหลักเกณฑ์ไป  
เป็นกรอบในการจัดทำแนวทาง วิธีการประเมินผลแผนพัฒนาท้องถิ่นประจำปีได้

## ๑.๒ ข้อมูลสภาพทั่วไปและข้อมูลพื้นฐาน

### ๑. ด้านกายภาพ

#### ๑.๑ ที่ตั้งของตำบล

แผนที่แสดงแนวเขตหมู่บ้าน  
ตำบลโป่งแพร่ อำเภอแม่อาว จังหวัดเชียงราย



สัญลักษณ์

▲ หมู่บ้าน

□ แนวเขตหมู่บ้าน



มาตราส่วน 1:50,000

ระวางแผนที่ 4948 IV

สภาตำบลโป่งแพร่ได้รับการจัดตั้งเป็นองค์การบริหารส่วนตำบลโป่งแพร่ โดยประกาศกระทรวงมหาดไทย เรื่อง การจัดตั้งองค์การบริหารส่วนตำบล ตามประกาศในราชกิจจานุเบกษา เล่ม ๑๑๓ ตอนพิเศษ ๕๒ ง ลงวันที่ ๒๕ ธันวาคม ๒๕๓๙ หน้า ๕๓



ที่ทำการองค์การบริหารส่วนตำบลโป่งแพ้ว ตั้งอยู่ที่บ้านโป่งแพ้ว หมู่ที่ ๓ ห่างจากที่ว่าการอำเภอแม่ลาวประมาณ ๓ กิโลเมตร ห่างจากจังหวัดเชียงราย ตามเส้นทางถนนเด่นห้า - ดงมะตะ ระยะทาง ๑๘ กิโลเมตร ห่างจากจังหวัดเชียงใหม่ ระยะทาง ๑๗๗ กิโลเมตร ห่างจากจังหวัดพะเยา ระยะทาง ๗๐ กิโลเมตร และห่างจากกรุงเทพมหานคร ระยะทาง ๗๑๔ กิโลเมตร องค์การบริหารส่วนตำบลโป่งแพ้ว มีอาณาเขตติดต่อกับตำบลใกล้เคียง ดังนี้

**ทิศเหนือ** ติดต่อกับตำบลแม่กรณ์ อำเภอเมือง จังหวัดเชียงราย มีแนวเขตเริ่มจากบริเวณกึ่งกลางห้วยหัวทุ่ง ที่พิกัด ๖๘๒๙๕๘ ไปทางทิศตะวันออกเฉียงใต้ผ่านสันเขาตัดกับห้วยแม่ต๋าก บริเวณพิกัด ๗๑๒๙๒๒ ไปทางทิศตะวันออกเฉียงใต้ สิ้นสุดบริเวณกึ่งกลางถนนลูกรังท้ายหมู่บ้านแม่ขาว ตำบลแม่กรณ์ ที่พิกัด ๗๒๘๙๐๓ ระยะทางประมาณ ๖ กิโลเมตร

**ทิศตะวันออก** ติดต่อกับตำบลปากอ่า อำเภอแม่ลาว จังหวัดเชียงราย มีแนวเขต เริ่มจากบริเวณกึ่งกลางถนนลูกรังท้ายหมู่บ้านแม่ขาว ตำบลแม่กรณ์ ที่พิกัด ๗๒๘๙๐๘ ไปทางทิศใต้ ตัดกับ น้ำแม่ขาว ที่พิกัด ๙๒๐๘๘๔ ไปทางทิศใต้ตามถนนลูกรังสิ้นสุดบริเวณกึ่งกลางห้วยแม่แฝง ที่พิกัด ๗๒๒๘๖๔ ระยะทางประมาณ ๖ กิโลเมตร

**ทิศใต้** ติดต่อกับตำบลจอมหมอกแก้ว อำเภอแม่ลาว จังหวัดเชียงราย มีแนวเขตเริ่มจากบริเวณกึ่งกลางห้วยแม่แฝง ที่พิกัด ๗๒๒๘๖๔ ไปทางทิศตะวันตกตัดกับน้ำห้วยसान ที่พิกัด ๗๐๓๘๖๓ ไปทางทิศตะวันตก สิ้นสุดที่บริเวณกึ่งกลางถนนลูกรังท้าย หมู่บ้านหนองผักเหือด ตำบลจอมหมอกแก้ว ที่พิกัด ๖๘๒๘๑๑ ระยะทางประมาณ ๕ กิโลเมตร

**ทิศตะวันตก** ติดกับตำบลห้วยชมพู อำเภอเมืองเชียงราย จังหวัดเชียงรายมีแนวเขต เริ่มจากบริเวณกึ่งกลางถนนลูกรังท้ายหมู่บ้านหนองผักเหือด ตำบลจอมหมอกแก้ว ที่พิกัด ๖๘๒๘๖๑ ไปทางทิศตะวันตกเฉียงเหนือ ผ่านสันเขาตัดกับห้วยसान ที่พิกัด ๖๕๗๙๓๒ ต่อไป ทางทิศตะวันออกเฉียงเหนือ สิ้นสุดที่บริเวณกึ่งกลางห้วย หัวทุ่งที่พิกัด ๖๘๒๙๕๘ ระยะทางประมาณ ๑๒ กิโลเมตร

#### ๑.๒ ลักษณะภูมิประเทศ

ลักษณะภูมิประเทศของตำบลโป่งแพ้ว ส่วนใหญ่เป็นที่ราบสูงมีภูเขาสลับกับที่ราบบางส่วน และเป็นแหล่งต้นน้ำลำธารต่างๆ พื้นที่ส่วนใหญ่อยู่ในเขตป่าสงวน มีดอยที่สำคัญ คือ ดอยแม่มอญ และดอยจ้องสลับแสง

#### ๑.๓ ลักษณะภูมิอากาศ

ลักษณะภูมิอากาศโดยรวมจะมี ๓ ฤดู คือ ฤดูร้อน จะมีอุณหภูมิ อยู่ระหว่าง ๓๒ - ๓๖ องศาเซลเซียส ฤดูหนาวจะมีอุณหภูมิลดลงอยู่ระหว่าง ๑๒ - ๒๕ องศาเซลเซียส ฤดูฝน จะมีอุณหภูมิ อยู่ระหว่าง ๒๕ - ๓๖ องศาเซลเซียส ปริมาณน้ำฝนในฤดูฝน ๒๙๐ มิลลิเมตร

#### ๑.๔ ลักษณะของดิน

ข้อมูลกลุ่มชุดดิน ความเหมาะสมของดินและคุณภาพของดินกลุ่มชุดดิน จัดอยู่กลุ่มดินที่ ๒๙ (๒๙B , ๒๙C , ๒๙C)

## ๒. ด้านการเมืองการปกครอง

### ๒.๑ เขตการปกครอง

แบ่งเขตการปกครอง เป็น ๙ หมู่บ้าน ประกอบด้วย

หมู่ที่ ๑ บ้านป่าซางเหนือ

หมู่ที่ ๒ บ้านป่าซางใต้

หมู่ที่ ๓ บ้านโป่งแพร์

หมู่ที่ ๔ บ้านดอยน้อย

หมู่ที่ ๕ บ้านห้วยसानพลับปลา

หมู่ที่ ๖ บ้านห้วยसान

หมู่ที่ ๗ บ้านดอยชมภู

หมู่ที่ ๘ บ้านเหมืองลึก

หมู่ที่ ๙ บ้านห้วยसानอาซา

### ๒.๒ การเลือกตั้ง

ฐานข้อมูลเลือกตั้งสมาชิกสภา/นายกองค์การปกครองส่วนท้องถิ่น ใช้หมู่บ้านเป็นเขตเลือกตั้ง มีทั้งหมด ๙ เขต ๑๐ หน่วย

หน่วยเลือกตั้ง	ชื่อหมู่บ้าน	ผู้มีสิทธิ	ผู้มีสิทธิที่มาแสดงตน	บัตรที่ได้รับจัดสรร	บัตรดี	บัตรเสีย	บัตรไม่เลือกผู้ใด
๑	บ้านป่าซางเหนือ	๓๙๔	๒๙๓	๔๐๐	๒๕๒	๑๖	๒๕
๒	บ้านป่าซางใต้	๔๑๙	๓๔๔	๔๒๐	๓๐๕	๒๐	๑๙
๓	บ้านโป่งแพร์	๕๐๒	๓๗๖	๕๒๐	๓๓๑	๑๙	๒๖
๔	บ้านดอยน้อย	๑๓๒	๑๐๐	๑๔๐	๘๕	๗	๘
๕	บ้านห้วยसानพลับปลา	๖๙๔	๕๑๘	๗๐๐	๔๔๑	๔๑	๓๖
๖	บ้านห้วยसान	๓๗๗	๒๗๒	๓๘๐	๒๓๔	๑๙	๑๙
๗	บ้านห้วยसान	๔๐๖	๒๙๔	๔๒๐	๒๗๓	๑๑	๑๐
๘	บ้านดอยชมภู	๑๖๙	๑๒๑	๑๘๐	๑๑๑	๗	๓
๙	บ้านเหมืองลึก	๓๖๖	๒๖๑	๓๘๐	๒๓๒	๑๙	๑๐
๑๐	บ้านห้วยसानอาซา	๓๒๘	๒๒๐	๓๔๐	๒๐๐	๑๐	๑๐
รวมทั้งสิ้น		๓๗๘๗	๒๗๙๙	๓๘๘๐	๒๔๖๔	๑๖๙	๑๖๖

ที่มา: สำนักงานคณะกรรมการการเลือกตั้งประจำจังหวัดเชียงราย ปี ๒๕๖๔

อ้างอิงจากผลการเลือกตั้งสมาชิกสภาองค์การบริหารส่วนจังหวัดเชียงราย ๒๐ ธันวาคม พ.ศ. ๒๕๖๓



### ๓. ประชากร

#### ๓.๑ ข้อมูลเกี่ยวกับจำนวนประชากร

จำนวนประชากรทั้งสิ้น ๔,๖๒๘ คน แยกเป็นชาย ๒,๒๓๘ คน หญิง ๒,๓๙๐ คน  
จำนวนหลังคาเรือน ๒,๐๕๓ หลังคาเรือน

หมู่ ที่	ชื่อหมู่บ้าน	ครัวเรือน ๒๕๖๑	ครัวเรือน ๒๕๖๔	ชาย ๒๕๖๑	ชาย ๒๕๖๔	หญิง ๒๕๖๑	หญิง ๒๕๖๔	ประชากร ๒๕๖๑	ประชากร ๒๕๖๔	เพิ่มขึ้น/ ลดลง
๑	บ้านป่าซางเหนือ	๑๙๘	๒๑๐	๒๒๓	๒๑๙	๒๖๒	๒๗๒	๔๘๕	๔๙๑	+๖
๒	บ้านป่าซางใต้	๒๔๘	๒๕๖	๒๕๓	๒๔๖	๒๕๘	๒๕๘	๕๑๑	๕๐๔	-๗
๓	บ้านโป่งแพร่	๒๖๔	๒๗๗	๒๗๖	๒๖๗	๓๔๑	๓๓๐	๖๑๗	๕๙๗	-๒๐
๔	บ้านดอยน้อย	๖๑	๖๓	๗๖	๗๖	๗๐	๗๑	๑๔๖	๑๔๗	+๑
๕	บ้านห้วยसानปลับปลา	๔๒๘	๔๕๑	๔๔๑	๔๔๔	๔๑๘	๔๓๒	๘๕๙	๘๗๖	+๑๗
๖	บ้านห้วยसान	๓๗๑	๓๙๔	๔๓๐	๔๔๓	๕๐๖	๔๙๗	๙๓๖	๙๔๐	+๔
๗	บ้านดอยชมพู	๘๓	๘๙	๑๑๒	๑๑๐	๙๙	๙๗	๒๑๑	๒๐๗	-๔
๘	บ้านเหมืองลึก	๑๘๑	๑๘๘	๒๓๖	๒๒๕	๒๑๙	๒๐๕	๔๕๕	๔๓๐	-๒๕
๙	บ้านห้วยसानอาซ่า	๑๒๒	๑๒๕	๒๐๐	๒๐๘	๒๓๑	๒๒๘	๔๓๑	๔๓๖	+๕
รวมทั้งสิ้น		๑,๙๕๖	๒,๐๕๓	๒,๒๔๗	๒,๒๓๘	๒,๔๐๔	๒,๓๙๐	๔,๖๕๑	๔,๖๒๘	-๒๓

ที่มา:สำนักบริหารการทะเบียนกรมการปกครอง อำเภอแม่ลาว ข้อมูล ณ วันที่ ๒ เดือนกุมภาพันธ์ พ.ศ.๒๕๖๔

### ๓.๒ ช่วงอายุและจำนวนประชากร

ช่วงอายุ	จำนวน	ช่วงอายุ	จำนวน	ช่วงอายุ	จำนวน	ช่วงอายุ	จำนวน
น้อยกว่า ๑ ปี	๒๓						
๑ ปี	๓๓	๒๑ ปี	๔๑	๔๑ ปี	๗๑	๖๑ ปี	๗๓
๒ ปี	๒๗	๒๒ ปี	๔๙	๔๒ ปี	๖๘	๖๒ ปี	๕๘
๓ ปี	๔๕	๒๓ ปี	๖๐	๔๓ ปี	๖๒	๖๓ ปี	๖๒
๔ ปี	๔๐	๒๔ ปี	๖๗	๔๔ ปี	๗๓	๖๔ ปี	๘๑
๕ ปี	๔๘	๒๕ ปี	๖๐	๔๕ ปี	๗๗	๖๕ ปี	๗๓
๖ ปี	๔๑	๒๖ ปี	๕๙	๔๖ ปี	๖๖	๖๖ ปี	๕๔
๗ ปี	๓๐	๒๗ ปี	๕๖	๔๗ ปี	๘๐	๖๗ ปี	๔๙
๘ ปี	๔๗	๒๘ ปี	๗๔	๔๘ ปี	๗๐	๖๘ ปี	๕๖
๙ ปี	๔๔	๒๙ ปี	๘๔	๔๙ ปี	๘๗	๖๙ ปี	๔๐
๑๐ ปี	๓๙	๓๐ ปี	๖๒	๕๐ ปี	๘๔	๗๐ ปี	๓๘
๑๑ ปี	๕๐	๓๑ ปี	๖๒	๕๑ ปี	๗๕	๗๑ ปี	๓๙
๑๒ ปี	๓๒	๓๒ ปี	๕๑	๕๒ ปี	๙๘	๗๒ ปี	๓๕
๑๓ ปี	๔๐	๓๓ ปี	๕๘	๕๓ ปี	๘๓	๗๓ ปี	๓๓
๑๔ ปี	๔๗	๓๔ ปี	๕๘	๕๔ ปี	๘๙	๗๔ ปี	๒๑
๑๕ ปี	๓๘	๓๕ ปี	๕๔	๕๕ ปี	๗๖	๗๕ ปี	๒๐
๑๖ ปี	๔๘	๓๖ ปี	๖๙	๕๖ ปี	๙๘	๗๖ ปี	๒๓
๑๗ ปี	๒๙	๓๗ ปี	๖๗	๕๗ ปี	๗๐	๗๗ ปี	๒๐
๑๘ ปี	๔๖	๓๘ ปี	๗๓	๕๘ ปี	๙๓	๗๘ ปี	๑๖
๑๙ ปี	๕๓	๓๙ ปี	๖๘	๕๙ ปี	๘๕	๗๙ ปี	๑๑
๒๐ ปี	๔๑	๔๐ ปี	๖๐	๖๐ ปี	๑๐๐	ตั้งแต่ ๘๐ ปีขึ้นไป	๑๔๑

ที่มา:สำนักบริหารการทะเบียนกรมการปกครอง อำเภอแม่ลาว ข้อมูล ณ วันที่ ๒ เดือนกุมภาพันธ์ พ.ศ.๒๕๖๔

### ๔. สภาพทางสังคม

#### ๔.๑ การศึกษา

โรงเรียนประถมศึกษา	๒ แห่ง
ศูนย์พัฒนาเด็กเล็ก	๑ แห่ง

#### ๔.๒ สาธารณสุข

โรงพยาบาลส่งเสริมสุขภาพตำบล	๒ แห่ง
สถานพยาบาลเอกชน	๔ แห่ง
คลินิกชุมชน	๓ แห่ง
ศูนย์สาธารณสุขมูลฐานประจำหมู่บ้าน	๙ แห่ง

### ๔.๓ อาชญากรรม

ด้วยสภาพเขตพื้นที่ขององค์การบริหารส่วนตำบลโป่งแพร่ อยู่ใกล้กับสถานีตำรวจภูธรแม่ลาว ทำให้ในพื้นที่ไม่พบเหตุอาชญากรรมเกิดขึ้นส่วนมากครัวเรือนมีการป้องกันอุบัติภัยอย่างถูกวิธีมีความปลอดภัยในชีวิตและทรัพย์สิน อีกทั้งแต่ละหมู่บ้าน มีสมาชิก อปพร.และมีผู้นำที่ช่วยกันสอดส่องดูแลความปลอดภัยให้กับสมาชิกในหมู่บ้านและช่วงกลางคืนได้มีแสงสว่างจากไฟฟ้าสาธารณะส่องให้แสงสว่างอย่างเพียงพอ

### ๔.๔ ยาเสพติด

ในการเฝ้าระวังปัญหาเสพติดในพื้นที่ตำบลโป่งแพร่ได้รับความร่วมมือกับทางผู้นำของหมู่บ้าน และหน่วยงานขององค์การบริหารส่วนตำบลที่ช่วยสอดส่องดูแลอยู่เป็นประจำ การแก้ไขปัญหาขององค์การบริหารส่วนตำบลสามารถทำได้ตามอำนาจหน้าที่ เช่น การณรงค์ การประชาสัมพันธ์ การฝึกอบรมให้ความรู้ ถ้านอกเหนือจากอำนาจหน้าที่ ก็เป็นเรื่องของอำเภอหรือตำรวจแล้วแต่กรณี และการดำเนินการตามนโยบายของรัฐบาลในการจัดกิจกรรม

### ๔.๕ การสังคมสงเคราะห์

สงเคราะห์ประชาชนผู้ทุกข์ยาก ขาดแคลน ไร้ที่พึ่ง  
สงเคราะห์คนชรา คนพิการ และทุพพลภาพ  
สงเคราะห์ครอบครัว และเผยแพร่ความรู้เกี่ยวกับการดำเนินชีวิตในครอบครัว  
ส่งเสริมสวัสดิภาพสตรี และผู้สูงอายุ

## ๕. ระบบบริการพื้นฐาน

### ๕.๑ การคมนาคมขนส่ง

เส้นทางที่ ๑ ถนนसानเด่นห้า - ดงมะดะ  
เส้นทางที่ ๒ ถนนสายป่าซาง - โป่งมอญ  
เส้นทางที่ ๓ ถนนสายห้วยสำนดอนจั่น - ห้วยสำนพลับพลา  
เส้นทางที่ ๔ ถนนสายทางเข้า หมู่ที่ ๗  
เส้นทางที่ ๕ ถนนสายทางเข้า หมู่ที่ ๙

### ๕.๒ การไฟฟ้า

มีการใช้ไฟฟ้าครบทั้ง ๙ หมู่บ้าน

### ๕.๓ การประปา

มีการใช้ประปาครบทั้ง ๙ หมู่บ้าน

### ๕.๔ โทรศัพท์

โทรศัพท์สาธารณะ ๙ แห่ง

## ๖. ระบบเศรษฐกิจ

### ๖.๑ การเกษตร

ลำดับที่	รายการ	ครัวเรือน	แปลง	เนื้อที่
๑	สับปะรด	๔๗	๕๙	๒๙๘.๕๐
๒	ลำไย	๒๗๐	๓๔๘	๑,๖๖๘.๑๕
๓	ปาล์มน้ำมัน	๑๓	๑๙	๑๐๗.๗๔
๔	ยางพารา	๑๕๒	๒๐๕	๑,๕๖๒
๕	มันสำปะหลัง	๑๙๕	๒๔๖	๑,๔๒๗.๖๓
๖	ข้าวโพดเลี้ยงสัตว์	๑๖๖	๒๐๔	๑,๐๔๔.๑๙
๗	ข้าวนาปี	๖๒๑	๑,๐๐๘	๓,๕๘๗.๓๘

ที่มา:สำนักงานเกษตรอำเภอแม่ลาว ข้อมูลการขึ้นทะเบียนเกษตรกรตามที่ตั้งแปลง ๒๕๖๓/๒๕๖๔

### ๖.๒ การประมง

- บ่อเลี้ยงปลา ๑๐ ไร่

### ๖.๓ การปศุสัตว์

- โคเนื้อ ๘๕๐ ตัว
- โคนม ๑๐๐ ตัว
- กระบือ ๒๐ ตัว
- สุกร ๒๐๐ ตัว
- เป็ด ๕๐๐ ตัว
- ไก่ ๑๕,๔๐๐ ตัว

### ๖.๔ การบริการ

๑. ด้านโครงสร้างพื้นฐาน ให้ประชาชนได้มีระบบสาธารณูปโภคและสาธารณูปการภายในพื้นที่อย่างดี พร้อมเป้าหมายการพัฒนา ให้ประชาชนมีระบบคมนาคม ระบบไฟฟ้าระบบประปา ระบบโทรศัพท์ อย่างทั่วถึงทุกชุมชนในพื้นที่ แนวทางดำเนินงานจัดสร้างระบบคมนาคมในพื้นที่ให้เชื่อมโยงติดต่อกัน ทั้งระบบจัดสร้างแหล่งเก็บน้ำและระบบการแจกจ่ายน้ำใช้ ส่งเสริมให้ชุมชนมีส่วนร่วม และจัดทำผังเมืองด้วยตนเอง

๒. ด้านพัฒนาแหล่งน้ำ ให้ประชาชนมีน้ำในการบริโภค - อุปโภคที่สะอาด และเพื่อการเกษตรอย่างเพียงพอในฤดูแล้ง เป้าหมายการพัฒนาให้ประชาชนมีน้ำสะอาดสำหรับบริโภค ตั้งแต่ร้อยละ ๙๕ ขึ้นไปของครัวเรือนทั้งหมดในตำบล แนวทางดำเนินงานสร้างระบบประปาหมู่บ้านให้ทั่วถึง ปรับปรุงอ่างเก็บน้ำเพื่อไว้ใช้ในฤดูแล้ง ซ่อมแซมฝายเพื่อกักเก็บน้ำขนาดเล็กขยายเขตประปาหมู่บ้านให้ครบทุกครัวเรือน

๓. ด้านพัฒนาสังคม ให้ชุมชนพัฒนาการจัดตั้งกลุ่มเครือข่ายเพื่อให้เกิดความเข้มแข็งทุกชุมชนในตำบล เป้าหมายการพัฒนา ส่งเสริมการจัดตั้งกลุ่มและขยายเครือข่ายกลุ่มชุมชนให้มีความสามารถดำเนินกิจกรรมได้อย่างต่อเนื่อง แนวทางดำเนินงานเสริมสร้าง กฎ ระเบียบความสามัคคีให้แก่ชุมชน สนับสนุนขยายผลการดำเนินการของกลุ่มอาชีพอย่างต่อเนื่อง ส่งเสริมความเข้มแข็งของครอบครัว สงเคราะห์คนยากจน คนพิการ เด็ก และผู้สูงอายุส่งเสริมองค์กรชุมชนในการป้องกันยาเสพติด กำหนดภารกิจเชิงรุกเกี่ยวกับยาเสพติด ประชาสัมพันธ์ในแต่ละกลุ่มอายุ ทั้งในโรงเรียนและชุมชนส่งเสริมให้พระสงฆ์ในชุมชนมีบทบาทในการต่อต้านยาเสพติด

๔. ด้านเศรษฐกิจ ให้ประชาชนมีอาชีพที่มั่นคงและมีรายได้เพียงพอต่อการดำรงชีพเพื่อยกระดับคุณภาพชีวิตเป้าหมายการพัฒนา ให้ประชาชนมีอาชีพ และรายได้เฉลี่ยต่อคนต่อปีไม่น้อยกว่า ๒๐,๐๐๐.- บาท แนวทางดำเนินงาน ส่งเสริมอาชีพให้คนยากจน ส่งเสริมการตลาดแก่เกษตรกร ส่งเสริมการเพิ่มผลผลิตทางการเกษตรส่งเสริมการพัฒนาระบบการผลิตสินค้าทางเกษตรอย่างครบวงจร เสริมสร้างความรู้แก่เกษตรกรเพื่อเพิ่มผลผลิต

๕. ด้านพัฒนาการเมืองและการบริหาร พัฒนาระบบการบริหารและการบริการด้านคน วัตถุ อุปกรณ์การจัดการ เพื่อประโยชน์ของประชาชน เป้าหมายการพัฒนา พัฒนาระบบการบริหารและการบริการ ให้สามารถบริหารประชาชนได้ อย่างรวดเร็วมีประสิทธิภาพ แนวทางดำเนินงาน เสริมสร้างพัฒนาบุคลากรขององค์กรให้มีความรู้ความสามารถให้มีความรับผิดชอบต่อประชาชน ส่งเสริมให้ประชาชนมีส่วนร่วมในการบริหารงานและตรวจสอบ

๖. ด้านสาธารณสุข ส่งเสริมการสร้างหลักประกันสุขภาพให้แก่ประชาชนตามนโยบายของรัฐบาล เป้าหมายการพัฒนาเพื่อส่งเสริมสุขภาพอนามัยของประชาชนให้ดีขึ้น

๗. ด้านการศึกษา ศาสนา และวัฒนธรรม ส่งเสริมการศึกษาของเด็ก เยาวชนและประชาชนทั่วไป รวมทั้งส่งเสริมประเพณีอันดีงาม เป้าหมายการพัฒนา เพื่อส่งเสริมการศึกษาทุกระดับและส่งเสริมประเพณี อันดีงาม กิจการศาสนาและภูมิปัญญาท้องถิ่น แนวทางการดำเนินงาน ส่งเสริมการอนุรักษ์และฟื้นฟูศิลปวัฒนธรรมอันดีงามของท้องถิ่น

๘. ด้านพัฒนาทรัพยากรธรรมชาติและสิ่งแวดล้อม ให้ประชาชนมีจิตสำนึกที่ถูกต้องในการอนุรักษ์ ทรัพยากรธรรมชาติและสิ่งแวดล้อมของชุมชนอย่างยั่งยืน เป้าหมายการพัฒนา ให้ประชาชนมี ส่วนร่วมในการบริหารจัดการทรัพยากรธรรมชาติและสิ่งแวดล้อมเพื่อการอนุรักษ์ แนวทางการดำเนินงาน สร้างจิตสำนึกให้แก่ชุมชนเห็นคุณค่าของทรัพยากรธรรมชาติเพื่อการดำรงอยู่ หรือเพื่อใช้สอยส่งเสริมให้ประชาชนมีการอนุรักษ์ป่าชุมชนของตนเอง ส่งเสริมการปลูกป่าทดแทนป่าที่ถูกทำลาย พัฒนาระบบการชลประทานขนาดเล็ก

## ๖.๕ การท่องเที่ยว

### ๑. พิพิธภัณฑ์หอพลับพลา



#### ประวัติความเป็นมาหอพลับพลา หมู่ที่ ๕ ตำบลโป่งแพร์ อำเภอแม่ลาว จังหวัดเชียงราย

จากการที่ทางโรงเรียนร่วมกับชุมชนหน่วยงาน องค์กรในท้องถิ่นได้ร่วมกันก่อตั้ง หอพลับพลา ให้เป็นแหล่งเรียนรู้ทางประวัติศาสตร์เพื่อรำลึกถึงพระมหากรุณาธิคุณของพระบาทสมเด็จพระมงกุฎเกล้าเจ้าอยู่หัว รัชกาลที่ ๖ พระกรุณาธิคุณของพระราชชายาदारารัศมี พระราชชายา ในพระบาทสมเด็จพระจุลจอมเกล้าเจ้าอยู่หัว รัชกาลที่ ๕ ที่ทั้ง ๒ พระองค์เคยเสด็จมาประทับแรม ณ พลับพลา บริเวณโรงเรียนในปัจจุบัน เมื่อ ๘๐ กว่าปีและ ๑๐๐ ปีที่ผ่านมา โรงเรียนได้บริหารจัดการ หอพลับพลา ให้เป็นแหล่งเรียนรู้เกี่ยวกับ พระบรมราโชวาท พระราชดำรัส โครงการพระราชดำริ และปรัชญาเศรษฐกิจพอเพียง ของพระบาทสมเด็จพระเจ้าอยู่หัวตลอดจนการศึกษาเรียนรู้ ประวัติศาสตร์ของเมืองเชียงราย ศิลปะ วัฒนธรรม ประเพณี ภูมิปัญญา ของคนในชุมชน และชนเผ่าที่อยู่ในเขตละนอกเขตบริการของโรงเรียน นั้น

การบริหารจัดการหอพลับพลา ได้ดำเนินการมาอย่างต่อเนื่องมีการประชุมกรรมการสถานศึกษา, กรรมการที่ปรึกษาของโรงเรียน ในเดือนมีนาคม และเดือนมิถุนายน ๒๕๕๕ มีมติให้โรงเรียนประสานงานกับผู้นำชุมชน หน่วยงาน องค์กรในท้องถิ่น ประชากรในเขตบริการของโรงเรียน ช่วยกันรวบรวมของเก่า หรือวัตถุโบราณที่เกี่ยวข้องกับวิถีชีวิตของคนในชุมชน ตั้งแต่อดีตจนถึงปัจจุบัน เพื่อนำมาเก็บไว้ที่หอพลับพลา สำหรับจัดนิทรรศการให้ความรู้แก่บุคลากรโรงเรียน ชุมชน และ บุคคลทั่วไป ได้เรียนรู้เกี่ยวกับความเป็นมาของชุมชนในอดีตตลอดจนให้ร่วมกันพัฒนาปรับปรุง หอพลับพลา ให้เป็น “พิพิธภัณฑ์หอพลับพลา”

## ๒. อ่างเก็บน้ำห้วยसानพลับพลา



อ่างเก็บน้ำห้วยसानพลับพลา เป็นอ่างเก็บน้ำสาธารณะของหมู่บ้านห้วยसानพลับพลา หมู่ที่ ๕ ต.โป่งแพร์ อ.แม่ลาว จ.เชียงราย ซึ่งตั้งเป็นศูนย์ท่องเที่ยวเชิงอนุรักษ์ด้านการเกษตร โดยประชาชนสามารถไปเที่ยวพักผ่อนหย่อนใจ และตกปลาได้

### ๒.๖ อุตสาหกรรม

๑. กลุ่มวิสาหกิจชุมชนกลุ่มน้ำพริกตาแดงแม่บ้าน ที่ตั้งเลขที่ ๕๖ ม. ๑ บ้านป่าซางเหนือ ต.โป่งแพร์ อ.แม่ลาว จ.เชียงราย

๒. กลุ่มวิสาหกิจชุมชนการแปรรูปอาหารกล้วยทอด ที่ตั้งเลขที่ ๙๒ ม.๑ ต.โป่งแพร์ บ้านป่าซางเหนือ อ.แม่ลาว จ.เชียงราย

๓. กลุ่มวิสาหกิจชุมชนตัดเย็บเสื้อผ้าบ้านเหมืองลึก ที่ตั้งเลขที่ ๑๓๘ ม.๘ บ้านเหมืองลึก ต.โป่งแพร์ อ.แม่ลาว จ.เชียงราย

๔. กลุ่มอาชีพปลูกผักปลอดภัย ที่ตั้งโรงพยาบาลส่งเสริมสุขภาพตำบลบ้านห้วยसानพลับพลา

### ๒.๗ การพาณิชย์และกลุ่มอาชีพ

๑. กลุ่มวิสาหกิจชุมชนกลุ่มน้ำพริกตาแดงแม่บ้าน ที่ตั้งเลขที่ ๕๖ ม. ๑ บ้านป่าซางเหนือ ต.โป่งแพร์ อ.แม่ลาว จ.เชียงราย

๒. กลุ่มวิสาหกิจชุมชนการแปรรูปอาหารกล้วยทอด ที่ตั้งเลขที่ ๙๒ ม.๑ ต.โป่งแพร์ บ้านป่าซางเหนือ อ.แม่ลาว จ.เชียงราย

๓. กลุ่มวิสาหกิจชุมชนตัดเย็บเสื้อผ้า บ้านเหมืองลึก ที่ตั้งเลขที่ ๑๓๘ ม.๘ บ้านเหมืองลึก ต.โป่งแพร์ อ.แม่ลาว จ.เชียงราย

๔. กลุ่มแปรรูปอาหาร หมู่ที่ ๕ บ้านห้วยसानพลับพลา ต.โป่งแพร์ อ.แม่ลาว จ.เชียงราย

### ๒.๘ แรงงาน

ราษฎรส่วนใหญ่ประมาณร้อยละ ๘๐ ประกอบอาชีพทำการเกษตรกรรมได้แก่ ทำนา ปลูกข้าว ทำสวน ที่เหลือประกอบอาชีพรับจ้างทั่วไปร้อยละ ๑๑ รับราชการ/รัฐวิสาหกิจ/เอกชน ร้อยละ ๔ ธุรกิจส่วนตัว/ค้าขายร้อยละ ๙

## ๗. ศาสนา ประเพณี วัฒนธรรม

### ๗.๑ การนับถือศาสนา

ประชาชนในตำบลโป่งแพ้ว นับถือ ๒ ศาสนา ได้แก่ ศาสนาพุทธ และศาสนาคริสต์ โดยมีวัด จำนวน ๗ แห่ง สำนักสงฆ์ จำนวน ๑ แห่ง และโบสถ์คริสต์ จำนวน ๔ แห่ง

### ๗.๒ ประเพณีและงานประจำปี

๑. ประเพณีสงกรานต์ จัดงานระหว่างวันที่ ๑๖ - ๑๘ เมษายน ของทุกปี
๒. ประเพณีปอยหลวง มักจัดขึ้นตั้งแต่เดือน ๕ - ๘ เหนือ  
(เดือนกุมภาพันธ์ - เดือนพฤษภาคม) งานนี้จะจัดขึ้น ประมาณ ๓ - ๗ วัน
๓. ประเพณีตานก๋วยสลาก มักจัดกันในช่วงเดือน ๑๒ เหนือ ถึงเดือนยี่เหนือ  
(เดือนกันยายน - พฤศจิกายน)

### ๗.๓ ภูมิปัญญาท้องถิ่น ภาษาถิ่น

ภูมิปัญญาท้องถิ่นที่โดดเด่น คือ

สมุนไพรพื้นบ้าน หมู่ที่ ๔ บ้านดอยน้อย ต.โป่งแพ้ว อ.แม่ลาว จ.เชียงราย

อุปกรณ์ออกกำลังกายพื้นบ้าน หมู่ที่ ๑ ป่าซางเหนือ ต.โป่งแพ้ว อ.แม่ลาว จ.เชียงราย

ภาษาถิ่น คือ

ภาษาเมืองล้านนา



๗.๔ OTOP สินค้าพื้นเมืองและของที่ระลึก

	<p>กลุ่ม กระเป๋ารีไซเคิล</p> <p>สินค้า กระเป๋ารีไซเคิล</p> <p>ที่อยู่ บ้านเหมืองลึก หมู่ ๘ ต.โป่งแพร์ อ.แม่ลาว จ.เชียงราย</p> <p>ติดต่อ : คุณศรีพรรณ รัตนจางวาง</p> <p>โทร : ๐๖๓-๖๘๒๐๐๑๕</p>
	<p>กลุ่ม ฝาชีแฟนซี</p> <p>สินค้า ฝาชีแฟนซี</p> <p>ที่อยู่ บ้านบ้านห้วยสำนพลับพลา หมู่ ๕ ต.โป่งแพร์ อ.แม่ลาว จ.เชียงราย</p> <p>ติดต่อ : คุณเพ็ญ ไพยาราช</p> <p>โทร : ๐๘๑-๙๖๐๙๒๗๕</p> <p>ที่อยู่ บ้านป่าซางใต้ หมู่ที่ ๒ ต.โป่งแพร์ อ.แม่ลาว จ.เชียงราย</p> <p>ติดต่อ : คุณกันจนา ชันสุธรรม</p> <p>โทร : ๐๙๖-๖๙๐๘๖๘๔</p>
	<p>กลุ่ม ผลิตภัณฑ์จากเส้นพลาสติก</p> <p>สินค้า ผลิตภัณฑ์จากเส้นพลาสติก</p> <p>ที่อยู่ บ้านโป่งแพร์ หมู่ ๓ ต.โป่งแพร์ อ.แม่ลาว จ.เชียงราย</p> <p>ติดต่อ : คุณทับทิม ศิริแก้ว</p> <p>โทร : ๐๘๗๕๔๖๗๑๘๑</p>
	<p>กลุ่ม ลาบพริก ขนเผ่าปี่ซู</p> <p>สินค้า ลาบพริก ขนเผ่าปี่ซู</p> <p>ที่อยู่ ขนเผ่าปี่ซู บ้านดอยชมพู หมู่ที่ ๗ ต.โป่งแพร์ อ.แม่ลาว จ.เชียงราย</p> <p>ติดต่อ : คุณอุ้นเรือน วงศ์ภักดิ์ดี</p> <p>โทร : ๐๙๓-๒๖๒๑๕๙๑</p>

๗.๔ OTOP สินค้าพื้นเมืองและของที่ระลึก

	<p>กลุ่ม พวงกุญแจ</p> <p>สินค้า พวงกุญแจจอบุ่น สตอเบอร์รี่ ดาว หัวใจ</p> <p>ที่อยู่ บ้านป่าซางเหนือ หมู่ ๑ ต.โป่งแพร์ อ.แม่ลาว จ.เชียงราย</p> <p>ติดต่อ : แม่หลวงรัน</p> <p>โทร : ๐๘๔-๖๑๓๗๕๕๔</p>
	<p>กลุ่ม เตาศรชฎกิจ</p> <p>สินค้า เตาศรชฎกิจ</p> <p>ที่อยู่ บ้านป่าซางใต้ หมู่ ๒ ต.โป่งแพร์ อ.แม่ลาว จ.เชียงราย</p> <p>ติดต่อ : คุณสนั่น สารทูล</p> <p>โทร : ๐๘๔-๓๘๘๘๓๗๐</p>
	<p>กลุ่ม พุทธานมสด</p> <p>สินค้า พุทธานมสด</p> <p>ที่อยู่ บ้านป่าซางใต้ หมู่ ๒ ต.โป่งแพร์ อ.แม่ลาว อ.แม่ลาว จ.เชียงราย</p> <p>ติดต่อ :</p> <p>โทร :</p>
	<p>กลุ่ม น้ำพริก</p> <p>สินค้า น้ำพริกตาแดง</p> <p>ที่อยู่ บ้านป่าซางเหนือ หมู่ ๑ ต.โป่งแพร์ อ.แม่ลาว จ.เชียงราย</p> <p>ติดต่อ : คุณพูล ท้าววินาทร</p> <p>โทร : ๐๙๐-๐๔๓๑๑๕๙</p>

๗.๔ OTOP สินค้าพื้นเมืองและของที่ระลึก

	<p>กลุ่ม หมวกเด็ก และรองเท้าเด็ก</p> <p>สินค้า หมวกเด็ก และรองเท้าเด็ก</p> <p>ที่อยู่ บ้านโป่งแพร์ หมู่ ๓ ต.โป่งแพร์ อ.แม่ลาว จ.เชียงราย</p> <p>ติดต่อ : คุณมาลวน อินคำ</p> <p>โทร : ๐๘๘-๒๖๙๑๔๙๘</p>
	<p>กลุ่ม ยาสมุนไพร</p> <p>สินค้า ยาสมุนไพร</p> <p>ที่อยู่ บ้านดอยน้อย หมู่ ๔ ต.โป่งแพร์ อ.แม่ลาว จ.เชียงราย</p> <p>ติดต่อ : หมอหล้า คีรีแก้ว</p> <p>โทร : ๐๘๔-๖๑๕๒๒๕๓</p>
	<p>กลุ่ม ผลิตภัณฑ์เพื่อสุขภาพ</p> <p>สินค้า ผลิตภัณฑ์เพื่อสุขภาพ</p> <p>ที่อยู่ บ้านดอยน้อย หมู่ ๔ ต.โป่งแพร์ อ.แม่ลาว จ.เชียงราย</p> <p>ติดต่อ : หมอหล้า คีรีแก้ว</p> <p>โทร : ๐๘๔-๖๑๕๒๒๕๓</p>
	<p>กลุ่ม แปรรูปอาหาร</p> <p>สินค้า กลัวยฉาบ , กลัวยเบรคแตก</p> <p>ที่อยู่ บ้านป่าซางเหนือ หมู่ ๑ ต.โป่งแพร์ อ.แม่ลาว จ.เชียงราย</p> <p>ติดต่อ : คุณจำเนียร รัตนประทุม</p> <p>โทร : ๐๘๐-๗๙๐๗๑๙๗ ID Line : JNbanana</p>



๗.๔ OTOP สินค้าพื้นเมืองและของที่ระลึก

	<p>กลุ่ม ข้าวแต่น</p> <p>สินค้า ข้าวแต่นน้ำแตงโม</p> <p>ที่อยู่ บ้านเหมืองลึก หมู่ ๘ ต.โป่งแพร์ อ.แม่ลาว จ.เชียงราย</p> <p>ติดต่อ : คุณแจ้ ปันยวง</p> <p>โทร : ๐๘๖-๐๐๘๖๑๐๘</p>
	<p>กลุ่ม วิสาหกิจชุมชนตัดเย็บผ้า</p> <p>สินค้า พรมเช็ดเท้า , หมอน , ผ้าห่ม , เบาะรองนั่ง</p> <p>ที่อยู่ บ้านเหมืองลึก หมู่ ๘ ต.โป่งแพร์ อ.แม่ลาว จ.เชียงราย</p> <p>ติดต่อ : คุณสุรารักษ์ แสงอรุณ</p> <p>โทร : ๐๘๐-๘๕๙๐๙๓๒</p>
	<p>กลุ่ม ผลิตภัณฑ์เครื่องจักสาน</p> <p>สินค้า ช้อง , สุ่ม , หวดนึ่งข้าว , ฝักมิด , ไหนึ่งข้าว , ไช , เ , หี , กระดัง ฯลฯ</p> <p>ที่อยู่ บ้านห้วยสำนพลับพลา หมู่ ๖ ต.โป่งแพร์ อ.แม่ลาว จ.เชียงราย</p> <p>ติดต่อ : คุณประจันต์ มูลสถาน</p> <p>โทร : ๐๘๐-๑๒๕๔๒๘๑</p>
	<p>กลุ่ม ผลิตภัณฑ์เครื่องจักสาน</p> <p>สินค้า ไม้กวาดดอกหญ้า</p> <p>ที่อยู่ บ้านดอยขมภู หมู่ ๗ ต.โป่งแพร์ อ.แม่ลาว จ.เชียงราย</p> <p>ติดต่อ : คุณอุ้นเรือน วงศ์ภักดิ์ดี</p> <p>โทร : ๐๙๓-๒๖๒๑๕๙๑</p>

## ๘. ทรัพยากรธรรมชาติ

### ๘.๑ น้ำ

#### ๘.๑.๑ แหล่งน้ำธรรมชาติ

- แม่น้ำ	จำนวน	-	สาย
- หนอง, บึง และอื่น ๆ	จำนวน	๔	แห่ง
- ลำห้วย	จำนวน	๕	สาย

#### ๘.๑.๒ แหล่งน้ำที่สร้างขึ้นเอง

- อ่างเก็บน้ำ	จำนวน	๕	แห่ง
▪ อ่างเก็บน้ำแม่มอญ หมู่ที่ ๒			
▪ อ่างเก็บน้ำห้วยเหี้ย หมู่ที่ ๓			
▪ อ่างเก็บน้ำห้วยसानพลับพลา หมู่ที่ ๕			
▪ อ่างเก็บน้ำห้วยป่าตอง หมู่ที่ ๖			
▪ อ่างเก็บน้ำห้วยป่าบาง หมู่ที่ ๘			
- ฝาย	จำนวน	๔	แห่ง
- บ่อน้ำตื้น	จำนวน	๔๓๔	แห่ง
- บ่อน้ำบาดาล	จำนวน	๑๘	แห่ง
- ประปาภูเขา	จำนวน	๕	แห่ง (หมู่ที่ ๑, ๒, ๖, ๗, ๙)
- ประปาผิวดิน	จำนวน	๕	แห่ง (หมู่ที่ ๓, ๔, ๕, ๘)

### ๘.๒ ป่าไม้

พื้นที่ป่าสงวนมีพื้นที่ประมาณ ๒๐,๖๒๕ ไร่

### ๘.๓ ภูเขา

-

### ๘.๔ ทรัพยากรธรรมชาติที่สำคัญขององค์กรปกครองส่วนท้องถิ่น

-

### ๑.๓ การวิเคราะห์สถานการณ์และศักยภาพ

การวิเคราะห์ศักยภาพเพื่อประเมินสภาพการณ์พัฒนาในปัจจุบัน และโอกาสในการพัฒนาในอนาคตของท้องถิ่น เป็นการประเมินถึงโอกาส และภัยคุกคามหรือข้อจำกัดอันเป็นสภาวะแวดล้อมภายนอกที่มีผลต่อการพัฒนาท้องถิ่น รวมถึงจุดแข็งและจุดอ่อนของท้องถิ่น อันเป็นสภาวะแวดล้อมภายในขององค์กรปกครองส่วนท้องถิ่น โดยใช้เทคนิคการ SWOT Analysis (จุดแข็ง จุดอ่อน โอกาส และอุปสรรค) เพื่อพิจารณาศักยภาพการพัฒนาของแต่ละยุทธศาสตร์ในแต่ละด้าน ดังนี้

#### จุดแข็ง

##### ๑. ด้านการบริหารราชการ

องค์การบริหารส่วนตำบลโป่งแพร่มีการบริหารงานภายในองค์กร เป็น ๓ ส่วน คือ สภาองค์การบริหารส่วนตำบล คณะผู้บริหาร และพนักงานส่วนตำบล โดยเฉพาะพนักงานส่วนตำบลมีการแบ่งงานออกเป็น ๔ ส่วน คือ สำนักปลัด อบต., กองคลัง, กองช่าง และกองการศึกษา ศาสนาและวัฒนธรรม โดยขอบเขตความรับผิดชอบงานในหน้าที่ค่อนข้างหลากหลาย ซึ่งสามารถให้บริการแก่ประชาชนได้อย่างทั่วถึง ได้ประกาศใช้เป็นโครงสร้างอำนาจหน้าที่เพื่อเป็นหลักในการบริหารงาน และได้ประกาศคุณธรรมจริยธรรม

##### ๒. ด้านข้อกำหนด ระเบียบต่าง ๆ

องค์การบริหารส่วนตำบลโป่งแพร่ ยึดหลักการบริหารตามกฎหมายระเบียบ ข้อบังคับ หนังสือสั่งการของกระทรวงมหาดไทยเป็นหลัก

##### ๓. ด้านบุคลากร

ปัจจุบันองค์การบริหารส่วนตำบลโป่งแพร่ มีบุคลากรที่ปฏิบัติงานในสำนักงานจำนวน ๓๓ คน ซึ่งมีระดับการศึกษาตั้งแต่ ประถม มัธยมศึกษาตอนต้น ตอนปลาย ถึงปริญญาโท ซึ่งบุคคลเหล่านี้มีความรู้ความสามารถในการปฏิบัติงานด้านสำนักงาน

##### ๔. ด้านงบประมาณ

การจัดทำร่างข้อบัญญัติงบประมาณรายจ่ายประจำปีงบประมาณ เป็นลักษณะจำแนกตามแผนงาน ตามภารกิจ อำนาจหน้าที่ที่ต้องทำตามพระราชบัญญัติสภาพัฒนาการและองค์การบริหารส่วนตำบลเพื่อให้เป็นไปตามความต้องการของประชาชนและสามารถบริหารงบประมาณอย่างประหยัด และเหมาะสมเพื่อประสิทธิภาพและประสิทธิผล

##### ๕. ด้านการประสานงานส่วนราชการ

องค์กรซึ่งอยู่ภายใต้การกำกับดูแล ทางอำเภอ จังหวัด และการประสานงานกับหน่วยงานอื่นที่จากกระทรวงต่าง ๆ ที่ปฏิบัติงานในอำเภอและจังหวัด เพื่อตอบสนองการดำเนินการจากส่วนกลาง และส่วนภูมิภาคโดยให้การสนับสนุนด้านข้อมูลตลอดจนงบประมาณบางส่วน และปฏิบัติงานอื่นที่ได้รับมอบหมาย

##### ๖. ด้านระบบข้อมูล (Data System)

มีการจัดเก็บข้อมูล อย่างเป็นระบบ และบันทึกพร้อมทั้งสำรองข้อมูลที่สำคัญลงในคอมพิวเตอร์ สามารถสืบค้นพื้นฐานได้ง่ายผ่านทางเว็บไซต์ขององค์การบริหารส่วนตำบลโป่งแพร่

##### ๗. ด้านระบบเทคโนโลยี

มีระบบเทคโนโลยีที่ทันสมัย ทำให้การติดต่อสื่อสารง่ายและมีความสะดวก

## ๘. เป็นหน่วยงานหลักในการปัญหาและความต้องการของประชาชน

องค์การบริหารส่วนตำบลได้ถูกจัดวางให้เป็นหน่วยงานหลักในการประสานการแก้ไขปัญหาและพัฒนาชุมชนระดับตำบล / หมู่บ้าน ซึ่งองค์การบริหารส่วนตำบล จะต้องศึกษา รวบรวม วิเคราะห์ปัญหา ความต้องการให้ทราบถึงมิติของปัญหาใน ๓ ด้าน เพื่อใช้เป็นข้อมูลในการกำหนดเป้าหมายการพัฒนา และแผนงาน / โครงการ คือ ๑. ลักษณะหรือสภาพปัญหา ๒. สาเหตุของปัญหา ๓. แนวทางการแก้ไขปัญหา อีกทั้งได้มีการบูรณาการจัดทำแผนเพื่อให้เกิดประสิทธิภาพในการพัฒนาและการแก้ไขปัญหาของประชาชน ได้ตรงกับความต้องการ ได้เปิดโอกาสให้ประชาชนสามารถเข้ามามีส่วนร่วมในการจัดทำแผนพัฒนาท้องถิ่น โดยร่วมเสนอปัญหาความต้องการโครงการ / กิจกรรม ตามกระบวนการประชาคม, ร่วมเป็นคณะกรรมการจัดทำแผนพัฒนาขององค์การบริหารส่วนตำบล, ให้ประชาชนได้ประเมินผลการปฏิบัติตามแผนขององค์การบริหารส่วนตำบล โดยเมื่อสิ้นปีประมาณให้จัดประชุมประชาคมเพื่อเปิดโอกาสให้ประชาชนได้แสดงความคิดเห็นต่อผลงานในรอบปี

### จุดอ่อน

#### ๑. ด้านงบประมาณ

เนื่องจากมีข้อจำกัดทางด้านงบประมาณ ทำให้ไม่สามารถดำเนินโครงการขนาดใหญ่ ซึ่งต้องใช้งบประมาณสูงและมีความจำเป็นได้น้อย เช่น โครงการขุดลอก โครงการก่อสร้างฝาย และเกิดเหตุภัยธรรมชาติไม่มีงบประมาณเพียงพอในการช่วยเหลือประชาชน

#### ๒. ด้านบุคลากร

พนักงานและเจ้าหน้าที่มีน้อยไม่พอกับปริมาณงานและภาระหน้าที่ที่รับผิดชอบ การแบ่งงานในการทำงานของพนักงานส่วนตำบล เจ้าหน้าที่ ยังมีความซ้ำซ้อนและบางตำแหน่งมีภาระหน้าที่รับผิดชอบหลายอย่าง

ระเบียบบริหารงานบุคคลส่วนท้องถิ่น พ.ศ. ๒๕๔๒ ได้กำหนดภาระค่าใช้จ่ายไม่เกิน ๔๐ เปอร์เซ็นต์ของงบประมาณรายจ่ายประจำปี ทำให้เกิดข้อจำกัดในการบริหารงานบุคคลทั้งความก้าวหน้าของพนักงาน สวัสดิการ

#### ๓. ด้านข้อกฎหมาย ระเบียบต่าง ๆ

กฎหมาย ระเบียบต่าง ๆ มีการเปลี่ยนแปลงอยู่ตลอด ทำให้บุคลากรมีความรู้ด้านกฎหมาย และระเบียบไม่ครบถ้วน

## การวิเคราะห์ปัจจัยภายนอก (External Analysis)

### วิเคราะห์โอกาส

#### ๑. ด้านการเมืองการปกครอง

ตามรัฐธรรมนูญแห่งราชอาณาจักรไทย พุทธศักราช ๒๕๕๐ เป็นต้นมา บทบาทอำนาจหน้าที่และความรับผิดชอบขององค์กรปกครองส่วนท้องถิ่น ได้เปลี่ยนแปลงองค์กรปกครองส่วนท้องถิ่น โดยกำหนดกรอบความเป็นอิสระ ในการปกครองตนเอง ตามเจตนารมณ์ของประชาชนและความเป็นอิสระในการกำหนดนโยบายในการปกครอง การบริหาร การบริหารงานบุคคลการเงินและการคลัง และมีอำนาจหน้าที่เป็นของตนเองโดยเฉพาะ ซึ่งเป็นการสร้างโอกาสอันดีต่อการดำเนินกิจการการบริหารงานท้องถิ่น

## ๒. ด้านงบประมาณ

ได้รับเงินอุดหนุนต่าง ๆ จากส่วนกลางเพิ่มมากขึ้นทำให้เกิดการพัฒนาในท้องถิ่นเพิ่มขึ้น

## ๓. ด้านนโยบายรัฐบาล/กฎหมาย

นโยบายด้านการปราบปรามยาเสพติด ทำให้ชุมชนมีความเข้มแข็งเพิ่มขึ้นเป็นอย่างมาก

นโยบายด้านการแก้ไขปัญหาความยากจน ซึ่งประกอบมาตรการ สร้างรายได้ ลดรายจ่าย และเพิ่มการขยายโอกาสโดยสนับสนุนหนึ่งตำบลหนึ่งผลิตภัณฑ์ (OTOP) ให้เข้มแข็ง

นโยบายด้านการให้ความช่วยเหลือด้านแหล่งเงินทุนแก่ประชาชนในการนำเงินไปลงทุน ประกอบอาชีพ โครงการกองทุนหมู่บ้านและชุมชนเมือง ได้สร้างงาน สร้างรายได้ส่งผลให้เกิดการกระจายรายได้

นโยบายด้านการป้องกันและปราบปรามการทุจริต คอร์รัปชันในวงราชการ และเอกชน เพื่อให้เกิดความโปร่งใสและตรวจสอบได้ โดยกระบวนการมีส่วนร่วมจากภาคประชาชน ทำให้ท้องถิ่นนำเงินงบประมาณที่เหลือจากการประมูลมาสร้างมูลค่าเพิ่มได้อีก

นโยบายด้านกฎหมายมีกฎหมายหลายฉบับที่ทำให้เห็นว่ามีกำหนดด้วยบทกฎหมายและกลไกทางกฎหมาย เพื่อให้กระจายอำนาจเป็นไปอย่างโปร่งใส และสามารถถูกตรวจสอบจากประชาชนและองค์กรต่าง ๆ ตามที่กฎหมายบัญญัติไว้ เช่น

- พระราชบัญญัติกำหนดแผนและขั้นตอนการกระจายอำนาจ พ.ศ. ๒๕๔๒
- พระราชบัญญัติว่าด้วยการลงคะแนนเสียงเพื่อถอดถอนสมาชิกสภาท้องถิ่นหรือผู้บริหารท้องถิ่น พ.ศ. ๒๕๔๒

## ๔. ประชาคมอาเซียน (ASEAN Community)

การเข้าสู่ประชาคมอาเซียนนับเป็นโอกาสของท้องถิ่น ไม่ว่าจะเป็นการขยายตัวมากขึ้นของเศรษฐกิจ การขนส่งทางอากาศ บริการด้านการท่องเที่ยว บริการสุขภาพ และบริการโลจิสติกส์ ,โครงสร้างเศรษฐกิจเปลี่ยนแปลงไปสู่การผลิตสินค้าที่มีมูลค่าเพิ่มสูงขึ้น, กฎระเบียบและมาตรฐานเป็นสากลมากขึ้น, การกระจายความเจริญมากขึ้น, สังคมมีความหลากหลายเชื้อชาติและวัฒนธรรมมากขึ้น

## ๕. ด้านการเกษตร

พื้นที่ส่วนใหญ่ของท้องถิ่นเป็นพื้นที่ราบทำให้เหมาะสำหรับการเพาะปลูก เกษตรกรรม ซึ่งประชากรส่วนใหญ่สามารถเพาะปลูกข้าวและข้าวโพดเฉลี่ยได้ประมาณปีละ ๒ ครั้ง

## ๖. ด้านการคมนาคม

มีถนนสายหลักผ่านตลอดทั้งตำบล ทำให้ประชาชนได้รับความสะดวกในการเดินทาง การขนส่งสินค้า

## ๗. ด้านการศึกษา

พื้นที่ตำบลโป่งแพร่ มีความเจริญ ก้าวหน้า ในธุรกิจ และเป็นแหล่งเรียนรู้สำหรับประชาชนในพื้นที่



## ๘. ด้านแหล่งน้ำ

พื้นที่ตำบลโป่งแพร่มีอ่างเก็บน้ำหลายแห่ง ทำให้ประชาชนได้อาศัยแหล่งน้ำดังกล่าวใช้ทำมาหากิน อุปโภค บริโภค อีกทั้งยังสามารถปรับปรุงให้เป็นแหล่งท่องเที่ยวได้

## วิเคราะห์อุปสรรค

### ๑. ด้านสังคม และวัฒนธรรม

การเปลี่ยนแปลงภาวะเศรษฐกิจแบบทุนนิยมตะวันตกที่แพร่เข้ามา ทำให้เกิดกระแสโลกาภิวัตน์ การสื่อสารไร้พรมแดนทำให้เกิดค่านิยมทางวัฒนธรรมตะวันตก แก่ประชาชนและเยาวชนรุ่นใหม่ในสังคมท้องถิ่น ประชาชนและเยาวชนหันมาบริโภคสินค้าฟุ่มเฟือย การรับโฆษณา สื่อสิ่งพิมพ์ที่มอมเมา ประชาชนโดยไม่มีการพิจารณาอย่างรอบคอบ ก่อให้เกิดผลกระทบทางด้านสังคมและวัฒนธรรมบริโภคนิยม เยาวชนขาดความรับผิดชอบต่อตนเองและสังคม

### ๒. ด้านเศรษฐกิจ

ได้รับผลกระทบทางด้านเศรษฐกิจจากการขึ้นราคาน้ำมัน และสินค้าราคาแพงทำให้ประชาชนต้องรับภาระค่าครองชีพสูง

### ๓. ด้านสิ่งแวดล้อม

ภัยธรรมชาติ ทำให้ประชาชนได้รับความเดือดร้อน เสียหาย เช่น อุทกภัย วัตภัย แผ่นดินไหว อัคคีภัย ปัญหาหมอกควัน และสาธารณสุขต่าง ๆ โรคระบาดต่าง ๆ และประชาชนขาดจิตสำนึกที่ดีในการอนุรักษ์สิ่งแวดล้อม สถานประกอบการและบ้านเรือนประชาชน ปล่อยน้ำเสีย สิ่งปฏิกูล ขยะลงสู่ลำเหมือง และไม่มีการคัดแยกขยะอย่างถูกวิธี

### ๔. ด้านการศึกษา

ประชาชนในพื้นที่มีค่านิยมส่งบุตรหลานไปศึกษาต่อในเมือง โดยมีแนวคิดว่าการศึกษาในเมืองมีคุณภาพมากกว่า ควรมีการยกระดับคุณภาพการศึกษาในชุมชนท้องถิ่นให้เกิดความเชื่อมั่นของชุมชนมากยิ่งขึ้น

\* สถานศึกษายังขาดบุคลากรผู้สอนในบางวิชาและงบประมาณมีจำนวนจำกัด

### ๕. ด้านการเกษตร

พื้นที่ตำบลโป่งแพร่เป็นพื้นที่การเกษตร การลงทุนทางด้านเกษตรมีต้นทุนสูง และตลาดซื้อ-ขายพืชผลทางการเกษตรยังไม่มีตลาดรองรับการจำหน่ายสินค้าการเกษตรเพียงพอต่อความต้องการ

## ๑.๔ ยุทธศาสตร์

### ยุทธศาสตร์ที่ ๑ การพัฒนาระบบคมนาคมขนส่ง สาธารณูปโภค สาธารณูปการ และระบบโครงสร้างพื้นฐานอื่นๆ

#### แนวทางการพัฒนา

๑. พัฒนาระบบคมนาคมและขนส่ง
๒. พัฒนาระบบสาธารณูปโภค สาธารณูปการ
๓. พัฒนางานด้านการผังเมือง และงานควบคุมอาคาร

### ยุทธศาสตร์ที่ ๒ การพัฒนาด้านเศรษฐกิจและการท่องเที่ยว

#### แนวทางการพัฒนา

๑. ส่งเสริมแนวทางการพัฒนาตามแนวพระราชดำริของพระบาทสมเด็จพระเจ้าอยู่หัวฯ
๒. พัฒนาแหล่งน้ำ และระบบบริหารจัดการน้ำเพื่อสนับสนุนผลผลิตทางการเกษตร
๓. ส่งเสริมการสร้างงานและสร้างอาชีพให้แก่ประชาชน
๔. การส่งเสริมเครือข่ายการเรียนรู้เกษตรกร
๕. พัฒนาแหล่งท่องเที่ยวและบุคลากรด้านการท่องเที่ยว

### ยุทธศาสตร์ที่ ๓ การพัฒนาด้านการศึกษาและการพัฒนาทรัพยากรมนุษย์

#### แนวทางการพัฒนา

๑. ส่งเสริมและสนับสนุนการพัฒนาคุณภาพมาตรฐานการศึกษาให้มีคุณภาพและตามเกณฑ์มาตรฐาน
๒. ส่งเสริมและสนับสนุนการพัฒนาหลักสูตรในโรงเรียนเพื่อรองรับการเข้าสู่ประชาคมอาเซียน
๓. พัฒนางอค์ความรู้บุคลากรทางการศึกษาผู้สอนภาษาต่างประเทศ
๔. ส่งเสริมและสนับสนุนการเรียนรู้คู่คุณธรรม
๕. พัฒนาสื่อการเรียนการสอน และเทคโนโลยีสารสนเทศ

### ยุทธศาสตร์ที่ ๔ การพัฒนาคุณภาพชีวิตและสังคม

#### แนวทางการพัฒนา

๑. ส่งเสริมและสนับสนุนการพัฒนาระบบการบริการสาธารณสุข
๒. ส่งเสริมและสนับสนุนการอนุรักษ์สืบสานวัฒนธรรมล้านนา จารีตประเพณี ภูมิปัญญาท้องถิ่น และสถาบันหลักของชาติ
๓. ส่งเสริมและสนับสนุนงานด้านสวัสดิการสังคม การสังคมสงเคราะห์ และการพัฒนาคุณภาพชีวิตเด็ก สตรี เยาวชน ผู้สูงอายุ ผู้พิการและผู้ด้อยโอกาส
๔. สนับสนุนที่พักอาศัยแก่ผู้ยากไร้ ผู้ยากจน ผู้ด้อยโอกาสและผู้พิการ ให้มีที่อยู่อาศัยที่ดี
๕. ส่งเสริมและพัฒนาเด็กและเยาวชนในท้องถิ่น ตลอดจนพัฒนาคุณภาพศูนย์พัฒนาเด็กเล็ก
๖. ส่งเสริมและพัฒนาการจัดระเบียบชุมชน งานด้านการรักษาความสงบเรียบร้อย งานด้านการป้องกันและบรรเทาสาธารณภัย
๗. ส่งเสริมสนับสนุนงานป้องกันและแก้ไขปัญหายาเสพติด
๘. ส่งเสริมสนับสนุนการกีฬาและนันทนาการ

## ยุทธศาสตร์ที่ ๕ การพัฒนาทรัพยากรธรรมชาติและสิ่งแวดล้อม

### แนวทางการพัฒนา

๑. ส่งเสริมการจัดการสิ่งแวดล้อม ชยะมูลฝอย สิ่งปฏิกูล และการรักษาความสะอาดในท้องถิ่น
๒. เสริมสร้างความร่วมมือและสร้างจิตสำนึกให้กับประชาชน ในการดำเนินการอนุรักษ์ การคุ้มครองดูแล และบำรุงรักษาป่าไม้ น้ำ ตลอดจนทรัพยากรธรรมชาติอื่นๆ ตามแนวพระราชดำริ
๓. พัฒนาองค์ความรู้และเสริมสร้างการเรียนรู้ด้านทรัพยากร ธรรมชาติและสิ่งแวดล้อมเพื่อลดผลกระทบจากภาวะโลกร้อน
๔. ส่งเสริมสนับสนุนการจัดทำฝายต้นน้ำ (Check Dam)

## ยุทธศาสตร์ที่ ๖ การพัฒนาด้านการเมืองการบริหารองค์กรปกครองส่วนท้องถิ่น

### แนวทางการพัฒนา

๑. ส่งเสริมประชาธิปไตยและการมีส่วนร่วมในการพัฒนาท้องถิ่น
๒. เสริมสร้างความปรองดองสมานฉันท์ในท้องถิ่น
๓. พัฒนาความสามารถของบุคลากรขององค์กรปกครองส่วนท้องถิ่น
๔. พัฒนาปรับปรุงเครื่องมือเครื่องใช้และเทคโนโลยีในการปฏิบัติงานขององค์กรปกครองส่วนท้องถิ่น
๕. ส่งเสริมสนับสนุนการใช้เทคโนโลยีสารสนเทศในการรักษาความปลอดภัยแก้ไขปัญหาจราจร การลดอุบัติเหตุ
๖. ส่งเสริมศักยภาพการบริหารงานองค์กรปกครองส่วนท้องถิ่น

## ๒. ผลการพิจารณาการติดตามและประเมินผลยุทธศาสตร์เพื่อความสอดคล้อง

### ๒.๑ สรุปคะแนนประเมินผลโครงการ

การให้คะแนนการพิจารณาการติดตามและประเมินผลโครงการเพื่อความสอดคล้องแผนพัฒนาท้องถิ่นขององค์การบริหารส่วนตำบลโป่งแพร่

ประเด็นพิจารณา	รายละเอียดหลักเกณฑ์	คะแนนเต็ม	คะแนนที่ได้
๑.การสรุปสถานการณ์การพัฒนา	เป็นการวิเคราะห์กรอบการจัดทำยุทธศาสตร์ขององค์กรปกครองส่วนท้องถิ่น (ใช้การวิเคราะห์ SWOT Analysis/Demand (Demand Analysis)/Global Demand และ Trend ปัจจุบันและสถานการณ์การเปลี่ยนแปลงที่มีผลต่อการพัฒนา อย่างน้อยต้องประกอบด้วย การวิเคราะห์ศักยภาพด้านเศรษฐกิจ, ด้านสังคม, ด้านทรัพยากรธรรมชาติและสิ่งแวดล้อม)	๑๐	๙

ประเด็นพิจารณา	รายละเอียดหลักเกณฑ์	คะแนนเต็ม	คะแนนที่ได้
๒. การประเมินผลการนำแผนพัฒนาท้องถิ่นสี่ปีไปปฏิบัติในเชิงปริมาณ	๑) การควบคุมที่มีการใช้ตัวเลขต่างๆ เพื่อนำมาใช้วัดผลในเชิงปริมาณ เช่น การวัดจำนวนโครงการ กิจกรรม งานต่างๆ ก็คือผลผลิตนั้นเองว่า เป็นไปตามที่ตั้งเป้าหมายเอาไว้หรือไม่จำนวนที่ดำเนินการจริงตามที่ได้ กำหนดไว้เท่าไร จำนวนที่ไม่สามารถดำเนินการได้มีจำนวนเท่าไร สามารถอธิบายได้ตามหลักประสิทธิภาพ (Efficiency) ของการพัฒนา ท้องถิ่นตามอำนาจหน้าที่ที่ได้กำหนดไว้ ๒) วิเคราะห์ผลกระทบ/สิ่งที่กระทบ (Impact) โครงการที่ดำเนินการใน เชิงปริมาณ (Quantitative)	๑๐	๙
๓. การประเมินผลการนำแผนพัฒนาท้องถิ่นสี่ปีไปปฏิบัติในเชิงคุณภาพ	๑) การประเมินประสิทธิผลของแผนพัฒนาในเชิงคุณภาพคือการนำเอา เทคนิคต่างๆ มาใช้เพื่อวัดว่าภารกิจ โครงการ กิจกรรม งานต่างๆ ที่ ดำเนินการในพื้นที่นั้นๆ ตรงต่อความต้องการของประชาชนหรือไม่และ เป็นไปตามอำนาจหน้าที่หรือไม่ ประชาชนพึงพอใจหรือไม่ สิ่งของ วัสดุ ครุภัณฑ์ การดำเนินการต่างๆ มีสภาพหรือลักษณะถูกต้อง คงทน ถาวร สามารถใช้การได้ตามวัตถุประสงค์หรือไม่ ซึ่งเป็นไปตามหลักประสิทธิผล (Effectiveness) ผลการปฏิบัติราชการที่บรรลุวัตถุประสงค์และเป้าหมายของแผนการปฏิบัติราชการตามที่ได้รับงบประมาณมาดำเนินการ รวมถึงสามารถเทียบเคียงกับส่วนราชการหรือหน่วยงาน ๒) วิเคราะห์ผลกระทบ/สิ่งที่กระทบ (Impact) โครงการที่ดำเนินการใน เชิงคุณภาพ (Qualitative)	๑๐	๘
๔. แผนงาน และยุทธศาสตร์การพัฒนา	๑) วิเคราะห์แผนงาน งาน ที่เกิดจากด้านต่างๆ มีความสอดคล้องกับยุทธศาสตร์ขององค์กรปกครองส่วนท้องถิ่นในมิติต่างๆ จนนำไปสู่การ จัดทำโครงการพัฒนาท้องถิ่นโดยใช้ SWOT Analysis/Demand (Demand Analysis)/Global Demand/Trend หรือหลักการบูรณา การ (Integration) กับองค์กรปกครองส่วนท้องถิ่นที่มีพื้นที่ติดต่อกัน ๒) วิเคราะห์แผนงาน งาน ที่เกิดจากด้านต่างๆ ที่สอดคล้องกับการแก้ไข ปัญหาความยากจน หลักปรัชชารัฐ และหลักปรัชญาเศรษฐกิจพอเพียง และโดยเฉพาะเศรษฐกิจพอเพียงท้องถิ่น (ด้านการเกษตรและแหล่งน้ำ) (Local Sufficiency Economy Plan : LSEP)	๑๐	๘

ประเด็นพิจารณา	รายละเอียดหลักเกณฑ์	คะแนนเต็ม	คะแนนที่ได้
๕.โครงการพัฒนา ๕.๑ ความชัดเจนของชื่อ โครงการ	ควรประกอบด้วยข้อมูลดังนี้ เป็นโครงการที่มีวัตถุประสงค์สนองต่อ แผนยุทธศาสตร์การพัฒนาของ องค์กรปกครองส่วนท้องถิ่นและ ดำเนินการเพื่อให้การพัฒนาบรรลุตาม วิสัยทัศน์ขององค์กร ปกครองส่วนท้องถิ่นที่กำหนดไว้ ชื่อโครงการมีความชัดเจน มุ่งไป เรื่องใดเรื่องหนึ่ง อ่านแล้วเข้าใจได้ว่าจะพัฒนาอะไรในอนาคต	๖๐ ๕	๔
๕.๒ กำหนดวัตถุประสงค์ สอดคล้องกับโครงการ	มีวัตถุประสงค์ชัดเจน (clear objective) โครงการต้องกำหนด วัตถุประสงค์สอดคล้องกับความเป็นมาของโครงการ สอดคล้องกับ หลักการ และเหตุผล วิธีการดำเนินงานต้องสอดคล้องกับ วัตถุประสงค์ มีความ เป็นไปได้ชัดเจน มีลักษณะเฉพาะเจาะจง	๕	๔
๕.๓ เป้าหมาย (ผลผลิต ของโครงการ) มีความ ชัด เจน นำ ไป สู่ ก า ร ต้ ง งบประมาณได้ถูกต้อง	สภาพที่อยากให้เกิดขึ้นในอนาคตเป็นทิศทางที่ต้องไปให้ถึง เป้าหมายต้อง ชัดเจน สามารถระบุจำนวนเท่าไร กลุ่มเป้าหมายคือ อะไร มีผลผลิต อย่างไร กลุ่มเป้าหมาย พื้นที่ดำเนินงาน และ ระยะเวลาดำเนินงาน อธิบายให้ชัดเจนว่าโครงการนี้จะทำที่ไหน เริ่มต้นในช่วงเวลาใดและจบ ลงเมื่อไร ใครคือกลุ่มเป้าหมายรอง	๕	๔
๕.๔ โครงการมีความ สอดคล้องกับแผน ยุทธศาสตร์ ๒๐ ปี	โครงการ หากกลุ่มเป้าหมายมีหลาย กลุ่ม ให้บอกชัดเจนไปว่าใครคือ กลุ่มเป้าหมายหลัก ใครคือกลุ่มเป้าหมายรอง (๕) โครงการ สอดคล้องกับ (๑) ความมั่นคง (๒) การสร้างความสามารถใน การ แข่งขัน (๓) การพัฒนาและเสริมสร้างศักยภาพคน (๔) การสร้าง โอกาสความเสมอภาคและเท่าเทียมกันทางสังคม (๕) การสร้างการ เติบโตบนคุณภาพชีวิตที่เป็นมิตรต่อสิ่งแวดล้อม (๖) การปรับสมดุล และ พัฒนาระบบการบริหารจัดการภาครัฐ เพื่อให้เกิดความมั่นคง มั่งคั่ง ยั่งยืน	๕	๔
๕.๕ เป้าหมาย (ผลผลิต ของโครงการ) มีความ สอดคล้องกับแผนพัฒนา เศรษฐกิจและสังคม แห่งชาติ	โครงการมีความสอดคล้องกับแผนพัฒนาเศรษฐกิจและสังคม แห่งชาติ ฉบับที่ ๑๒ โดย (๑) ยึดหลักปรัชญาของเศรษฐกิจ พอเพียง (๒) ยึดคน เป็นศูนย์กลางการพัฒนา (๓) ยึดวิสัยทัศน์ ภายใต้ยุทธศาสตร์ชาติ ๒๐ ปี (๔) ยึดเป้าหมายอนาคตประเทศไทย ๒๕๗๙ (๕) ยึดหลักการนำไปสู่การ ปฏิบัติให้เกิดผลสัมฤทธิ์อย่าง จริงจังใน ๕ ปีที่ต่อยอดไปสู่ผลสัมฤทธิ์ที่ เป็นเป้าหมายระยะยาว ภายใต้แนวทางการพัฒนา (๑) การยกระดับ ศักยภาพการแข่งขัน และการหลุดพ้นกับดักรายได้ปานกลางสู่รายได้สูง (๒) การพัฒนา ศักยภาพคนตามช่วงวัยและการปฏิรูประบบเพื่อสร้าง สังคมสูงวัย อย่างมีคุณภาพ (๓) การลดความเหลื่อมล้ำทางสังคม (๔) การ รองรับการเชื่อมโยงภูมิภาคและความเป็นเมือง (๕) การสร้างความ เจริญเติบโตทางเศรษฐกิจและสังคมอย่างเป็นมิตรกับสิ่งแวดล้อม (๖) การบริหารราชการแผ่นดินที่มีประสิทธิภาพ	๕	๓

ประเด็นพิจารณา	รายละเอียดหลักเกณฑ์	คะแนนเต็ม	คะแนนที่ได้
๕.๖ โครงการมีความสอดคล้องกับ Thailand ๔.๐	โครงการมีลักษณะหรือสอดคล้องกับการปรับเปลี่ยนโครงสร้างเศรษฐกิจ ไปสู่ Value-Based Economy หรือเศรษฐกิจที่ขับเคลื่อนด้วย นวัตกรรม ทำน้อย ได้มาก เช่น (๑) เปลี่ยนจากการผลิตสินค้า โภภภัณฑ์ ไปสู่สินค้าเชิงนวัตกรรม (๒) เปลี่ยนจากการขับเคลื่อนประเทศด้วย ภาคอุตสาหกรรม ไปสู่การขับเคลื่อนด้วยเทคโนโลยี ความคิดสร้างสรรค์ และนวัตกรรม (๓) เปลี่ยนจากการเน้นภาคการผลิตสินค้า ไปสู่การเน้น ภาคบริการมากขึ้น รวมถึงโครงการที่เติมเต็มด้วยวิทยาการ ความคิด สร้างสรรค์ นวัตกรรม วิทยาศาสตร์ เทคโนโลยี และการวิจัยและพัฒนา แล้วต่อยอดความได้เปรียบเชิงเปรียบเทียบ เช่น ด้านเกษตร เทคโนโลยีชีวภาพ สาธารณสุข วัฒนธรรม ฯลฯ	๕	๔
๕.๗ โครงการสอดคล้องกับยุทธศาสตร์จังหวัด	โครงการพัฒนาท้องถิ่นมีความสอดคล้องกับห้วงระยะเวลาของแผนพัฒนาจังหวัดที่ได้กำหนดขึ้น เพื่อขับเคลื่อนการพัฒนาท้องถิ่นเสมือนหนึ่งการขับเคลื่อนการพัฒนาจังหวัด ซึ่งไม่สามารถแยกส่วนใดส่วนหนึ่งออกจากกันได้ นอกจากนี้โครงการพัฒนาท้องถิ่นต้องเป็น โครงการเชื่อมต่อหรือเดินทางไปด้วยกันกับยุทธศาสตร์จังหวัดที่ได้ กำหนดขึ้นที่เป็นปัจจุบัน	๕	๔
๕.๘ โครงการแก้ไขปัญหาความยากจนหรือการเสริมสร้างให้ประเทศชาติ มั่นคง มั่งคั่ง ยั่งยืน ภายใต้หลักปรัชญาของเศรษฐกิจพอเพียง	เป็นโครงการที่ดำเนินการภายใต้พื้นฐานความพอเพียงที่ประชาชนดำเนินการเองหรือร่วมดำเนินการ เป็นโครงการต่อยอดและขยายได้ เป็นโครงการที่ประชาชนต้องการเพื่อให้เกิดความยั่งยืน ซึ่งมีลักษณะที่ จะให้ท้องถิ่นมีความมั่นคง มั่งคั่ง ยั่งยืน เป็นท้องถิ่นที่พัฒนาแล้วด้วย การพัฒนาตามปรัชญาเศรษฐกิจพอเพียง และเศรษฐกิจพอเพียงท้องถิ่น (ด้านการเกษตรและแหล่งน้ำ) (LSEP)	๕	๔

ประเด็นพิจารณา	รายละเอียดหลักเกณฑ์	คะแนนเต็ม	คะแนนที่ได้
๕.๙ งบประมาณ มีความสอดคล้องกับเป้าหมาย (ผลผลิตของโครงการ)	งบประมาณโครงการพัฒนาจะต้องคำนึงถึงหลักสำคัญ ๕ ประการ ในการ จัดทำโครงการได้แก่ (๑) ความประหยัด (Economy) (๒) ความมี ประสิทธิภาพ (Efficiency) (๓) ความมีประสิทธิภาพ (Effectiveness) (๔) ความยุติธรรม(Equity) (๕) ความโปร่งใส (Transparency)	๕	๔
๕.๑๐ มีการประมาณการราคาถูกต้องตามหลักวิธีการงบประมาณ	การประมาณการราคาเพื่อการพัฒนาต้องให้สอดคล้องกับโครงการ ถูกต้องตามหลักวิชาการทางช่าง หลักของราคากลาง ราคากลางท้องถิ่น มีความโปร่งใสในการกำหนดราคาและตรวจสอบได้ในเชิง ประจักษ์ มีความคลาดเคลื่อนไม่มากกว่าหรือไม่ต่ำกว่าร้อยละห้า ของการนำไปตั้ง งบประมาณรายจ่ายในข้อบัญญัติ/เทศบัญญัติ เงิน สละสม หรือ รายจ่ายพัฒนาที่ปรากฏในรูปแบบอื่นๆ	๕	๕
๕.๑๑ มีการกำหนดตัวชี้วัด (KPI) และสอดคล้องกับวัตถุประสงค์ และผลที่คาดหวังจะได้รับ	มีการกำหนดดัชนีชี้วัดผลงาน (Key Performance Indicator : KPI) ที่ สามารถวัดได้ (measurable) ใช้บอกประสิทธิผล (effectiveness) ใช้บอกประสิทธิภาพ (efficiency) ได้ เช่น การ กำหนดความพึงพอใจ การกำหนดร้อยละ การกำหนดอันเกิดจาก ผลของวัตถุประสงค์ที่เกิดที่สิ่ง ที่ได้รับ (การคาดการณ์ คาดว่าจะ ได้รับ)	๕	๔
๕.๑๒ ผลที่คาดว่าจะได้รับ สอดคล้องกับวัตถุประสงค์	ผลที่ได้รับเป็นสิ่งที่เกิดขึ้นได้จริงจากการดำเนินการตามโครงการ พัฒนา ซึ่งสอดคล้องกับวัตถุประสงค์ที่ตั้งไว้ การได้ผลหรือผลที่ เกิดขึ้นจะต้องเท่ากับวัตถุประสงค์หรือมากกว่าวัตถุประสงค์ ซึ่งการ เขียนวัตถุประสงค์ ควรคำนึงถึง (๑) มีความเป็นไปได้และมีความ เฉพาะเจาะจง ในการ ดำเนินงานตามโครงการ (๒) วัดและ ประเมินผลระดับของความสำเร็จได้ (๓) ระบุสิ่งที่ต้องการ ดำเนินงานอย่างชัดเจนและเฉพาะเจาะจงมากที่สุด และสามารถ ปฏิบัติได้ (๔) เป็นเหตุเป็นผล สอดคล้องกับความเป็นจริง (๕) ส่งผลต่อการบ่งบอกเวลาได้	๕	๔
	<b>รวมคะแนน</b>	<b>๑๐๐</b>	<b>๘๒</b>

## ๒.๒ การสรุปสถานการณ์การพัฒนา

### การประเมินสถานการณ์สภาพแวดล้อมภายนอกที่เกี่ยวข้อง

ประกอบด้วย ขอบข่ายและปริมาณของปัญหา พื้นที่เป้าหมาย กลุ่มเป้าหมาย และการคาดการณ์แนวโน้มในอนาคต

ด้าน	ขอบข่ายและ ปริมาณของ ปัญหา/ ความต้องการ	สาเหตุของปัญหา	พื้นที่เป้าหมาย/ กลุ่มเป้าหมาย	ความคาดหวังและ แนวโน้มอนาคต
ด้าน ๑. ด้าน โครงสร้างพื้นฐาน	๑.๑ แหล่งน้ำและน้ำประปา ในการ อุปโภค-บริโภค	ขาดแคลนแหล่งน้ำ ใน การเกษตรและ น้ำประปาสำหรับ อุปโภค-บริโภคยังไม่ พอเพียงและยังไม่ได้ มาตรฐาน	ในเขตองค์การบริหาร ส่วนตำบลโป่งแพร์	ประชาชนมีแหล่งน้ำ และมีน้ำประปาใช้ อย่างพอเพียงมี คุณภาพตาม มาตรฐานมากขึ้น
	๑.๒ ไฟฟ้า	๑) ไฟฟ้าส่องสว่าง ทางและที่สาธารณะ ยังไม่สามารถ ดำเนินการครอบคลุม พื้นที่ได้ทั้งหมด	ทางและที่สาธารณะ ในเขตองค์การบริหาร ส่วนตำบลโป่งแพร์	ทางและที่สาธารณะมี แสงสว่างเพียงพอ ประชาชนได้รับความ สะดวกในการสัญจร ไปมาและป้องกันการ เกิดอาชญากรรมได้
		๒) บางครัวเรือนไม่มี ไฟฟ้าใช้	ในเขตองค์การบริหาร ส่วนตำบลโป่งแพร์	ขยายเขตไฟฟ้าที่อยู่ อาศัยให้ครอบคลุม ทุก พื้นที่
	๑.๓ ราง/ท่อระบายน้ำ	ระบบระบายน้ำบาง หมู่บ้านยังไม่เพียงพอ	ในเขตองค์การบริหาร ส่วนตำบลโป่งแพร์	มีรางระบายน้ำ สามารถระบายน้ำ ได้สะดวก ไม่ท่วมขัง
	๑.๔ การคมนาคม	๑) ถนนเป็นหลุมเป็น บ่อ น้ำท่วมขัง ถนนดิน คับแคบไม่ได้มาตรฐาน ๒) ถนนลาดยางชำรุด และยังมีไม่เพียงพอ ๓) ถนนลูกรังชำรุด เสียหายและเป็นฝุ่น ละออง	ในเขตองค์การบริหาร ส่วนตำบลโป่งแพร์	มีเส้นทางในการ คมนาคมเพียงพอและ ประชาชนได้รับความ สะดวกในการสัญจร ไปมา
๒. ด้านงาน ส่งเสริม คุณภาพ ชีวิต	๒.๑ ด้านสาธารณสุข	๑) มีการระบาดของ โรค อุบัติใหม่ โรค ระบาด โรคติดต่อ	ในเขตองค์การบริหาร ส่วนตำบลโป่งแพร์	ในพื้นที่ไม่มีการ ระบาดของโรคอุบัติ ใหม่ โรคระบาด โรคติดต่อ



ด้าน	ขอบข่ายและ ปริมาณของ ปัญหา/ ความต้องการ	สาเหตุของปัญหา	พื้นที่เป้าหมาย/ กลุ่มเป้าหมาย	ความคาดหวังและ แนวโน้มอนาคต
๒.ด้านงานส่งเสริม คุณภาพชีวิต	๒.๑ ด้านสาธารณสุข	๒) ประชาชนในพื้นที่ ป่วยเป็นโรคเรื้อรัง แนวโน้มที่เพิ่มขึ้น เช่น เบาหวานความดัน	ประชาชนกลุ่มเสี่ยง และผู้ป่วย	พยายามให้มีผู้ป่วย ลดลง
		๓) ปริมาณขยะเพิ่ม มากขึ้น	ในเขตองค์การบริหาร ส่วนตำบลโป่งแพร์	ปริมาณขยะถูกกำจัด ให้หมดด้วยวิธีการที่ ถูกต้อง
		๔) ประชาชนบริโภค อาหารที่ปลอดภัย	ในเขตองค์การบริหาร ส่วนตำบลโป่งแพร์	ประชาชนทราบและ สามารถเลือกบริโภค อาหารที่ปลอดภัยได้ ถูกต้อง
		๕) เครื่องมือทาง การแพทย์ไม่เพียงพอ	รพ.สต.โป่งแพร์ และ รพ.สต.บ้านห้วยसान พลัปลา	จัดหาเครื่องมือ ทาง การแพทย์ให้ เพียงพอต่อความ ต้องการ
	๒.๒ ลานกีฬา	ขาดลานกีฬาในการ ออกกำลังกาย และ อุปกรณ์ในการเล่น กีฬา	ในเขตองค์การบริหาร ส่วนตำบลโป่งแพร์	จัดหาอุปกรณ์และ ลานกีฬาให้ครบทุก หมู่บ้าน
๓.ด้านการวาง แผนการส่งเสริม การลงทุน พาณิชยกรรม และการท่องเที่ยว	๓.๑ การวางแผน	ประชาชนไม่มีการ วางแผนในการ ดำเนินงาน	เกษตรกรในพื้นที่	ประชาชนสามารถ วาง แผนการ ดำเนินงานได้ เอง
	๓.๒ การลงทุน	ปัจจัยการผลิตมีราคา แพงขึ้น	เกษตรกรในพื้นที่	รณรงค์ลดการใช้ สารเคมี ส่งเสริมการ ใช้ปุ๋ยอินทรีย์ และ เพิ่มความรู้ในการลด ต้นทุนการผลิต
	๓.๓ การพาณิชยกรรม	๑) ประชาชนขาด สถานที่จำหน่ายสินค้า	ร้านค้าแผงลอย	ร้านค้าแผงลอยมี สถานที่ในการขาย จำหน่ายสินค้า
๒) ผลผลิตทางการ เกษตรราคาตกต่ำ		เกษตรกรในพื้นที่	ผลผลิตมีราคาสูงขึ้น	

ด้าน	ขอบข่ายและ ปริมาณของ ปัญหา/ ความต้องการ	สาเหตุของปัญหา	พื้นที่เป้าหมาย/ กลุ่มเป้าหมาย	ความคาดหวังและ แนวโน้มอนาคต
๓. ด้านการวางแผน การส่งเสริม การลงทุน พาณิชยกรรม และการท่องเที่ยว	๓.๔ การท่องเที่ยว	ในเขตองค์การบริหาร ส่วนตำบลโป่งแพ้วไม่มี แหล่ง ท่องเที่ยวและ กิจกรรม	ในเขตองค์การ บริหารส่วนตำบล โป่งแพ้ว	มีแหล่งท่องเที่ยวใน เขตองค์การบริหาร ส่วนตำบลโป่งแพ้ว และส่งเสริมกิจกรรม การท่องเที่ยวเพิ่ม มากขึ้น
๔. ด้านการจัด ระเบียบ ชุมชน และการรักษา ความสงบ เรียบร้อย	๔.๑ การจราจร	การจราจรบนถนนมี เพิ่มมากขึ้นอาจทำให้ เกิดอุบัติเหตุขึ้นได้	ประชาชนที่สัญจรไป มาบนถนน	มีระบบควบคุม การจราจร เช่น ติดตั้งสัญญาณไคระ พริบเพื่อเตือนให้ ระมัดระวัง
๔. ด้านการจัด ระเบียบ ชุมชน และการรักษา ความสงบ เรียบร้อย	๔.๒ การรักษาความ ปลอดภัยในชีวิตและ ทรัพย์สินของ ประชาชน	มีการทำลายและลัก ขโมยทรัพย์สินของ ประชาชนและ ราชการ รวมทั้งเกิดการทะเลาะ วิวาทกันใน ชุมชน	ประชาชนและส่วน ราชการ	มีการป้องกันและ รักษาความปลอดภัย ในชีวิตและทรัพย์สิน ของประชาชนละส่วน ราชการ เช่น การ ติดตั้งกล้องวงจรปิด การให้ผู้นำ อปพร. ควบคุมและระงับเหตุ ทะเลาะวิวาท
๕. ด้านการบริหาร จัดการและการ อนุรักษ์ ทรัพยากร ธรรมชาติ และ สิ่งแวดล้อม	๕.๑ ดินและน้ำใต้ดิน	๑) เป็นพื้นที่ที่มีดิน หินลูกรังและน้ำใต้ดิน ไม่เพียงพอใน การเกษตรและ อุปโภค-บริโภคได้	พื้นที่การเกษตรใน เขต องค์การบริหาร ส่วนตำบลโป่งแพ้ว	จัดหาแหล่งน้ำให้เพิ่ม มากขึ้น
		๒) ดินเสื่อมโทรม ขาด การบำรุงและ พื้นฟู สภาพดิน	พื้นที่การเกษตรใน เขต องค์การบริหาร ส่วนตำบลโป่งแพ้ว	ดินมีความอุดม สมบูรณ์ มีการปลูก พืชหมุนเวียน
		๓) ปริมาณน้ำใน แม่น้ำลำคลองลด น้อยลง	พื้นที่การเกษตรใน เขต องค์การบริหาร ส่วนตำบลโป่งแพ้ว	จัดทำฝาย ประตุ ระบายน้ำ
	๕.๒ สิ่งแวดล้อม	๑) มีปัญหาเรื่องขยะ เพิ่มมากขึ้น	หมู่บ้านในเขตพื้นที่ องค์การบริหารส่วน ตำบลโป่งแพ้ว	ปัญหาขยะประชาชน สามารถกำจัดขยะเอง ได้โดยไม่ส่งผล กระทบต่อหมู่บ้าน

ด้าน	ขอบข่ายและ ปริมาณ ของปัญหา/ ความ ต้องการ	สาเหตุของปัญหา	พื้นที่เป้าหมาย/ กลุ่มเป้าหมาย	ความคาดหวังและ แนวโน้มอนาคต
๕. ด้านการ บริหาร จัดการ และการอนุรักษ์ ทรัพยากร ธรรมชาติ และ สิ่งแวดล้อม	๕.๒ สิ่งแวดล้อม	๒) มีการเผาเศษฟาง ข้าว เศษใบไม้ หลัง เก็บเกี่ยวผลผลิต	พื้นที่การเกษตรในเขต องค์การบริหารส่วน ตำบลโป่งแพร่	รณรงค์ลดการเผาเศษ ฟางข้าว เศษวัชพืช ต่างๆ หลังเก็บเกี่ยว
		๓) ปัญหาสารเคมีมี พิษจากการเกษตร ปนเปื้อนสู่แหล่งน้ำ ธรรมชาติ	พื้นที่การเกษตรในเขต องค์การบริหารส่วน ตำบลโป่งแพร่	รณรงค์ใช้สารสกัด จากชีวภาพ
๖. ด้านการบริหาร จัดการองค์กรและ การเปลี่ยนแปลง	๖.๑) ด้านบุคคล	บุคลากรยังไม่ครบ ตามกรอบโครงสร้าง	ภายในองค์การบริหาร ส่วนตำบลโป่งแพร่	สรรหาบุคลากรให้ ครบตามกรอบ โครงสร้าง
	๖.๒) อาคารสถานที่	อาคารสถานที่ไม่ พอเพียงกับจำนวน พนักงาน และภารกิจ ที่รับถ่ายโอนเพิ่มมาก ขึ้นเรื่อยๆ	ภายในองค์การบริหาร ส่วนตำบลโป่งแพร่	ก่อสร้าง/ปรับปรุง อาคารสถานที่ เพิ่มเติมให้พอเพียง กับภารกิจที่มากขึ้น
	๖.๓) วัสดุอุปกรณ์/ เครื่องมือครุภัณฑ์	วัสดุอุปกรณ์ ครุภัณฑ์ สำนักงานยังไม่ พอเพียง	ภายในองค์การบริหาร ส่วนตำบลโป่งแพร่	จำเป็นต้องจัดหาวัสดุ อุปกรณ์ ครุภัณฑ์ เครื่องมือ เพิ่มเติมให้ พอเพียงกับภารกิจที่ เพิ่มขึ้น

### ๒.๓ การประเมินผลการนำแผนพัฒนาท้องถิ่นไปปฏิบัติในเชิงปริมาณและเชิงคุณภาพ

๑. การพัฒนาด้านส่งเสริมการศึกษา ในการพัฒนาด้านการศึกษาในเขตองค์การบริหารส่วนตำบล เด็กได้รับการศึกษาภาคบังคับทุกคน เด็กก่อนเกณฑ์และเด็กนักเรียนทุกคนได้รับอาหารที่เพียงพอ มีสุขภาพและพัฒนาการทางการเรียนการสอนที่ดี ซึ่งจะส่งผลให้ชุมชนในอนาคตสามารถเรียนรู้ได้เท่าทันและปรับตัวได้ภายใต้สภาวะการเปลี่ยนแปลงของกระแสในโลยุคโลกาภิวัตน์

๒. การพัฒนาเส้นทางคมนาคมทำให้มีระบบการคมนาคมที่สะดวกได้มาตรฐาน การก่อสร้างและปรับปรุงถนน ทำให้ประชาชนได้รับความสะดวกในการสัญจรไปมาเพิ่มขึ้น เกษตรกรสามารถเดินทางไปทำการเกษตรได้อย่างสะดวกและรวดเร็วขึ้น

๓. การพัฒนาด้านแหล่งน้ำ เช่น การขุดลอกคลอง สระน้ำ และ รางระบายน้ำ ทำให้เกษตรกรสามารถเพิ่มผลผลิตทางการเกษตรได้มากขึ้น มีน้ำสำหรับทำการเกษตรเพิ่มมากขึ้น ทำให้มีรายได้เพิ่มมากขึ้น ประชาชนได้รับประโยชน์จากการขุดลอกคลองการสร้างท่อลอดเหลี่ยม ทำให้มีน้ำใช้อุปโภค บริโภค และน้ำใช้เพื่อการเกษตรในฤดูแล้ง และสามารถบรรเทาปัญหาความเดือดร้อนปัญหาน้ำท่วมในฤดูน้ำหลาก

๔. ประชาชนมีแหล่งน้ำดื่มน้ำใช้ที่สะอาด เนื่องจากการปรับปรุงระบบประปาหมู่บ้านทำให้มีแหล่งน้ำที่สะอาดในการใช้อุปโภคและบริโภคตลอดปี

๕. ประชาชนได้รับการป้องกันและบรรเทาสาธารณภัยเมื่อเกิดภัยต่าง ๆ ทำให้สามารถบรรเทาปัญหาความเดือดร้อนในเบื้องต้นของประชาชนได้

๖. การส่งเสริมการท่องเที่ยว ทำให้ประชาชนมีการฟื้นฟูวัฒนธรรมประเพณีดั้งเดิม มีการพัฒนาสินค้าที่ระลึก ของฝาก ของดี ของเด่น จำหน่ายให้แก่นักท่องเที่ยวและคนในชุมชน เพิ่มรายได้ให้กับประชาชนในท้องถิ่นมากขึ้น

๗. มีการส่งเสริมด้านสวัสดิการสังคม ให้แก่คนชรา ผู้ยากไร้ ผู้ป่วยเอดส์ ทำให้บุคคลดังกล่าวได้รับการดูแล มีคุณภาพชีวิตที่ดีขึ้น

๑. แผนงานและยุทธศาสตร์การพัฒนา

ที่	ยุทธศาสตร์	ด้าน	แผนงาน	หน่วยงาน รับผิดชอบ	หน่วยงาน สนับสนุน
๑	ยุทธศาสตร์การพัฒนา ระบบคมนาคมขนส่ง สาธารณูปโภค สาธารณูปการ และระบบ โครงสร้างพื้นฐานอื่นๆ	บริการชุมชนและ สังคม	แผนงานเคหะและ ชุมชน	กองช่าง	สำนักงานปลัดฯ
๒	ยุทธศาสตร์การพัฒนา ด้านเศรษฐกิจและการ ท่องเที่ยว	การเศรษฐกิจ	แผนงานการเกษตร	สำนักงานปลัดฯ	สำนักงานปลัดฯ
		บริการชุมชนและ สังคม	แผนงานสร้างความ เข้มแข็งของชุมชน	สำนักงานปลัดฯ	สำนักงานปลัดฯ
๓	ยุทธศาสตร์การพัฒนา ด้านการศึกษาและการ พัฒนาทรัพยากรมนุษย์	บริการชุมชนและ สังคม	แผนงานสร้างความ เข้มแข็งของชุมชน	กองการศึกษาฯ	กองคลัง
๔	ยุทธศาสตร์การพัฒนา คุณภาพชีวิตและสังคม	บริการชุมชนและ สังคม	- แผนงานสาธารณสุข - แผนงานสังคม สงเคราะห์ - แผนงานสร้างความ เข้มแข็งของชุมชน	สำนักงานปลัดฯ	สำนักงานปลัดฯ
๕	ยุทธศาสตร์การพัฒนา ทรัพยากรธรรมชาติและ สิ่งแวดล้อม	บริการชุมชนและ สังคม	- แผนงานการเกษตร - แผนงานสร้างความ เข้มแข็งของชุมชน	สำนักงานปลัดฯ	สำนักงานปลัดฯ
๖	ยุทธศาสตร์การพัฒนา ด้านการเมืองการบริหร องค์กรปกครองส่วน ท้องถิ่น	บริหารทั่วไป	- แผนงานบริหาร ทั่วไป	- สำนักงานปลัดฯ - กองคลัง	สำนักงานปลัดฯ
		การดำเนินงานอื่น	- แผนงานงบกลาง	สำนักงานปลัดฯ	สำนักงานปลัดฯ

## ส่วนที่ ๔

### สรุปผล ข้อสังเกตและข้อเสนอแนะ

## ส่วนที่ ๔

### ปัญหา อุปสรรคและข้อเสนอแนะในการติดตามและประเมินผลแผนพัฒนา องค์การบริหารส่วนตำบลโป่งแพร์

ตามระเบียบกระทรวงมหาดไทยว่าด้วยการจัดทำแผนพัฒนาองค์กรปกครองส่วนท้องถิ่น พ.ศ. ๒๕๔๘ แก้ไขเพิ่มเติม (ฉบับที่ ๓) พ.ศ.๒๕๖๑ ข้อ ๑๒ (๓) ให้คณะกรรมการติดตามและประเมินผลแผนพัฒนาขององค์กรปกครองส่วนท้องถิ่น รายงานผลและเสนอความเห็นซึ่งได้จากการติดตามและประเมินผลแผนพัฒนาท้องถิ่นต่อผู้บริหารท้องถิ่นเพื่อให้ผู้บริหารท้องถิ่นเสนอต่อสภาท้องถิ่น และคณะกรรมการพัฒนาท้องถิ่น พร้อมทั้งประกาศผลการติดตามและประเมินผลแผนพัฒนาท้องถิ่นให้ประชาชนในท้องถิ่นทราบในที่เปิดเผยภายในสิบห้าวันนับแต่วันรายงานผลและเสนอความเห็นดังกล่าว และต้องปิดประกาศไว้เป็นระยะเวลาไม่น้อยกว่าสามสิบวันโดยอย่างน้อยปีละหนึ่งครั้งภายในเดือนธันวาคมของทุกปี

คณะกรรมการติดตามและประเมินผลแผนพัฒนาองค์การบริหารส่วนตำบลโป่งแพร์ได้ติดตามและประเมินผลในประเด็นดังต่อไปนี้คือ

๑. ติดตามและประเมินผลจำนวนโครงการที่นำไปสู่การปฏิบัติ เทียบกับจำนวนโครงการในแผนพัฒนาท้องถิ่น (พ.ศ.๒๕๖๑-๒๕๖๕) และฉบับเพิ่มเติม ครั้งที่ ๑-๙, ฉบับแก้ไข ครั้งที่ ๑ - ๓, ฉบับเปลี่ยนแปลง ครั้งที่ ๑ - ๓
๒. ติดตามและประเมินผลจำนวนงบประมาณที่นำไปสู่การปฏิบัติเทียบกับจำนวนงบประมาณในแผนพัฒนาท้องถิ่น

**ปัญหา/อุปสรรค และข้อเสนอแนะซึ่งได้จากการติดตามและประเมินผลฯ เพื่อเป็นแนวทางในการทบทวน ปรับปรุงการจัดทำแผนพัฒนาและการดำเนินงานขององค์การบริหารส่วนตำบลโป่งแพร์**

#### ๑. ปัญหา/อุปสรรค

๑.๑ เนื่องจากปีงบประมาณ ๒๕๖๕ ได้เกิดปัญหาการแพร่ระบาดของโรคติดเชื้อไวรัสโคโรนา ๒๐๑๙ ทำให้การดำเนินงานตามโครงการ/กิจกรรม ที่บรรจุไว้ในแผนพัฒนาท้องถิ่น หรือข้อบัญญัติงบประมาณรายจ่ายประจำปี ๒๕๖๕ บางโครงการต้องยกเลิก/งดการดำเนินงานตามสถานการณ์การแพร่ระบาดของโรค

๑.๒ การดำเนินการด้านโครงสร้างพื้นฐาน ไม่สามารถดำเนินการได้ทันในปีงบประมาณ ทำให้ต้องก่อหนี้ผูกพันหรือต้องกันเงินไว้ เนื่องจากการจัดสรรงบประมาณล่าช้า และมีการเปลี่ยนแปลงโครงสร้างพื้นฐานระหว่างปีงบประมาณ

#### ๒. ข้อเสนอแนะ

๑. โครงการพัฒนาด้านโครงสร้างพื้นฐาน ควรมีการขออนุญาตหรือควรมีการเรียงลำดับความสำคัญของโครงการให้เรียบร้อยก่อนการตั้งงบประมาณ หรือก่อนมีการเสนอโครงการเพื่อบรรจุไว้ในแผนพัฒนาขององค์การบริหารส่วนตำบลโป่งแพร์ เพื่อความสะดวกรวดเร็วในการดำเนินการให้เสร็จสิ้นได้ทันในปีงบประมาณนั้น ๆ