

คู่มือ
การจัดทำแผนพัฒนาท้องถิ่น



องค์การบริหารส่วนตำบลโป่งแพร์
อำเภอแม่ลาว จังหวัดเชียงราย

บทนำ

ตามพระราชบัญญัติสภาตำบล และองค์การบริหารส่วนตำบล พ.ศ. ๒๕๓๗ แก้ไขเพิ่มเติมถึงฉบับที่ ๖ พ.ศ. ๒๕๕๒ และพระราชบัญญัติกำหนดแผนและขั้นตอนการกระจายอำนาจให้แก่องค์กรปกครองส่วนท้องถิ่น พ.ศ. ๒๕๔๒ หมวด ๒ มาตรา ๑๖ (๑) การจัดทำแผนพัฒนาท้องถิ่นของตนเอง ประกอบกับระเบียบกระทรวงมหาดไทย ว่าด้วยการจัดทำแผนพัฒนาขององค์กรปกครองส่วนท้องถิ่น พ.ศ. ๒๕๔๘ ระเบียบกระทรวงมหาดไทย ว่าด้วยการจัดทำแผนพัฒนาขององค์กรปกครองส่วนท้องถิ่น พ.ศ. ๒๕๔๘ และที่แก้ไขเพิ่มเติมถึง (ฉบับที่ ๓) พ.ศ. ๒๕๖๑ และตามหนังสือกระทรวงมหาดไทย ที่ มท๐๘๑๐.๓/ว ๖๐๔๖ ลงวันที่ ๑๙ ตุลาคม ๒๕๖๑ เรื่อง ชักซ้อมแนวทางการจัดทำแผนพัฒนาท้องถิ่นขององค์กรปกครองส่วนท้องถิ่น ตามระเบียบกระทรวงมหาดไทย ว่าด้วยการจัดทำแผนพัฒนาขององค์กรปกครองส่วนท้องถิ่น พ.ศ. ๒๕๔๘ แก้ไขเพิ่มเติมถึง (ฉบับที่ ๓) พ.ศ. ๒๕๖๑ ซึ่งได้กำหนดให้องค์กรปกครองส่วนท้องถิ่นมีอำนาจและหน้าที่ในการจัดทำแผนพัฒนาท้องถิ่น โดยให้องค์กรปกครองส่วนท้องถิ่นใช้แผนพัฒนาท้องถิ่นเป็นกรอบในการจัดทำงบประมาณรายจ่ายประจำปี งบประมาณรายจ่ายเพิ่มเติม และงบประมาณจากเงินสะสมในช่วงของแผนนั้น รวมทั้งวางแนวทางเพื่อให้มีการปฏิบัติให้บรรลุวัตถุประสงค์ตามโครงการพัฒนาที่กำหนดไว้ในแผนพัฒนาท้องถิ่น

เพื่อให้การปฏิบัติงานเป็นไปด้วยความเรียบร้อย จึงได้จัดทำคู่มือการจัดการจัดทำ เปลี่ยนแปลง และแก้ไขแผนพัฒนาท้องถิ่น ขององค์การบริหารส่วนตำบลโป่งแพ้วขึ้น เพื่อให้ประชาชนได้ทราบถึงขั้นตอนการดำเนินการดังกล่าว

สารบรรณ

เรื่อง	หน้า
นิยาม	๑
ความหมาย	๑ - ๒
- แผนพัฒนา	
- แผนพัฒนาท้องถิ่น	
- การทบทวน	
- การแก้ไข	
- การเพิ่มเติม	
- การเปลี่ยนแปลง	
ขั้นตอนในการจัดทำแผนพัฒนาท้องถิ่น	๓
ขั้นตอนในการเพิ่มเติมแผนพัฒนาท้องถิ่น	๔
ขั้นตอนในการเปลี่ยนแปลงแผนพัฒนาท้องถิ่น	๕
ขั้นตอนในการแก้ไขแผนพัฒนาท้องถิ่น	๖
การประชุมประชาคม	๗
รูปแบบการจัดประชุมประชาคมฯ	๘

๑. นิยาม

ตามระเบียบกระทรวงมหาดไทยว่าด้วยการจัดทำแผนพัฒนาท้องถิ่น พ.ศ.๒๕๔๘ (ฉบับที่ ๓) พ.ศ.๒๕๖๑

๑. แก่ไขคำว่า “แผนพัฒนาท้องถิ่น” เป็น “แผนพัฒนาท้องถิ่น” และ “แผนพัฒนา” เป็น “แผนพัฒนาท้องถิ่น” เพื่อให้ห้วงระยะเวลาของแผนพัฒนาท้องถิ่นสอดคล้องกับแผนพัฒนาจังหวัด แผนพัฒนาภูมิภาค และแผนพัฒนาภาค ตามระเบียบสำนักนายกรัฐมนตรีว่าด้วยการบริหารงานเชิงพื้นที่แบบบูรณาการ พ.ศ. ๒๕๖๐

๒. แก่ไขวาระการดำรงตำแหน่งของสมาชิกสภาท้องถิ่น ผู้ทรงคุณวุฒิ ผู้แทนภาคราชการ และหรือรัฐวิสาหกิจ ผู้แทนประชาคมท้องถิ่น ในคณะกรรมการพัฒนาท้องถิ่น ผู้แทนประชาคมท้องถิ่น ในคณะกรรมการสนับสนุนการจัดทำแผนพัฒนาท้องถิ่น และคณะกรรมการติดตามและประเมินผลแผนพัฒนาท้องถิ่น จากอยู่ในตำแหน่งคราวละสองปี เป็นอยู่ในตำแหน่งคราวละสี่ปี

๓. การเพิ่มเติมแผนพัฒนาท้องถิ่น ให้เป็นอำนาจของคณะกรรมการพัฒนาท้องถิ่น และประชาคมท้องถิ่น

๔. การเปลี่ยนแปลงแผนพัฒนาท้องถิ่น ให้เป็นอำนาจของคณะกรรมการพัฒนาท้องถิ่น

๕. การเพิ่มเติมหรือเปลี่ยนแปลงแผนพัฒนาท้องถิ่นที่เกี่ยวกับโครงการพระราชดำริ งานพระราชพิธี รัฐพิธี นโยบายรัฐบาล และนโยบายกระทรวงมหาดไทย ให้เป็นอำนาจของผู้บริหารท้องถิ่น

๖. การประกาศผลการติดตามและประเมินผลแผนพัฒนาท้องถิ่นให้ประชาชนในท้องถิ่นทราบ แก่ไขจากอย่างน้อยปีละสองครั้ง ภายในเดือนเมษายนและภายในเดือนตุลาคมของทุกปี เป็นอย่างน้อยปีละหนึ่งครั้ง ภายในเดือนธันวาคมของทุกปี

๒. ความหมาย

แผนพัฒนา หมายความว่า แผนพัฒนาท้องถิ่นขององค์กรปกครองส่วนท้องถิ่น

แผนพัฒนาท้องถิ่น หมายความว่า แผนพัฒนาขององค์กรปกครองส่วนท้องถิ่น ที่กำหนด วิสัยทัศน์ ประเด็นยุทธศาสตร์ เป้าประสงค์ ตัวชี้วัด ค่าเป้าหมาย และกลยุทธ์ โดยสอดคล้องกับแผนพัฒนาจังหวัด ยุทธศาสตร์การพัฒนาขององค์กรปกครองส่วนท้องถิ่นในเขตจังหวัด แผนพัฒนาอำเภอ แผนพัฒนาตำบล แผนพัฒนาหมู่บ้านหรือแผนชุมชน อันมีลักษณะเป็นการกำหนดรายละเอียดแผนงาน โครงการพัฒนา ที่จัดทำขึ้นสำหรับปีงบประมาณแต่ละปี ซึ่งมีความต่อเนื่องและเป็นแผนก้าวหน้าและให้หมายความรวมถึงการเพิ่มเติมหรือเปลี่ยนแปลงแผนพัฒนาท้องถิ่น

การทบทวนแผนพัฒนา หมายความว่า การปรับปรุง เปลี่ยนแปลง เพิ่มเติม แก่ไข ลักษณะเหมือนตอนจัดทำแผนพัฒนาท้องถิ่น มีการประชาคมท้องถิ่นแล้วแต่กรณี ประชุมคณะกรรมการ และสภาให้ความเห็นชอบก่อนประกาศใช้

การแก้ไขแผนพัฒนา หมายความว่า (ไม่ใช่สาระสำคัญ) หมายถึง การแก้ไขข้อผิดพลาด โดยต้องไม่ทำให้วัตถุประสงค์และสาระสำคัญเดิมเปลี่ยนแปลงไป การแก้ไขข้อความ เช่น คำผิด สระผิด การแก้ไขชื่อ

การเพิ่มเติมแผนพัฒนา หมายความว่า การเพิ่มโครงการ ครุภัณฑ์ กล่าวคือไม่มีโครงการ ครุภัณฑ์ในแผนพัฒนาท้องถิ่นที่จะดำเนินการ และ อปท.เห็นว่าเป็นอำนาจหน้าที่ เพื่อประโยชน์ของประชาชนที่สำคัญ มีงบประมาณ จะดำเนินการ ให้เพิ่มเติมแผน

การเปลี่ยนแปลง (สาระสำคัญ) หมายความว่า การทำให้วัตถุประสงค์และสาระสำคัญเดิมเปลี่ยนแปลงไปจากเดิม เช่น มีโครงการในแผนพัฒนาท้องถิ่น แต่ไม่ตรงช่องปีที่จะมาจัดทำงบประมาณ หรือตรงช่องปี แต่วัตถุประสงค์ สาระสำคัญเปลี่ยน เช่น ความยาวของถนนเกินจากแผน ประเภทของถนน จากถนนลูกรัง มาเป็นถนนคสล. - เวลา สถานที่ กว้าง ยาว สูง ลึก เปลี่ยนแปลงแผน

๔. ขั้นตอนในการเพิ่มเติมแผนพัฒนาท้องถิ่น

ตามระเบียบกระทรวงมหาดไทย ว่าด้วยการจัดทำแผนพัฒนาท้องถิ่น พ.ศ.๒๕๔๘ ที่แก้ไขเพิ่มเติม (ฉบับที่ ๓) พ.ศ. ๒๕๖๑ ข้อ ๙ (ให้ยกเลิกความในข้อ ๒๒ ของระเบียบกระทรวงมหาดไทย ว่าด้วยการจัดทำแผนพัฒนาท้องถิ่น พ.ศ.๒๕๔๘ ที่แก้ไขเพิ่มเติม (ฉบับที่ ๒) พ.ศ. ๒๕๕๙ และให้ใช้ข้อความต่อไปนี้แทน)

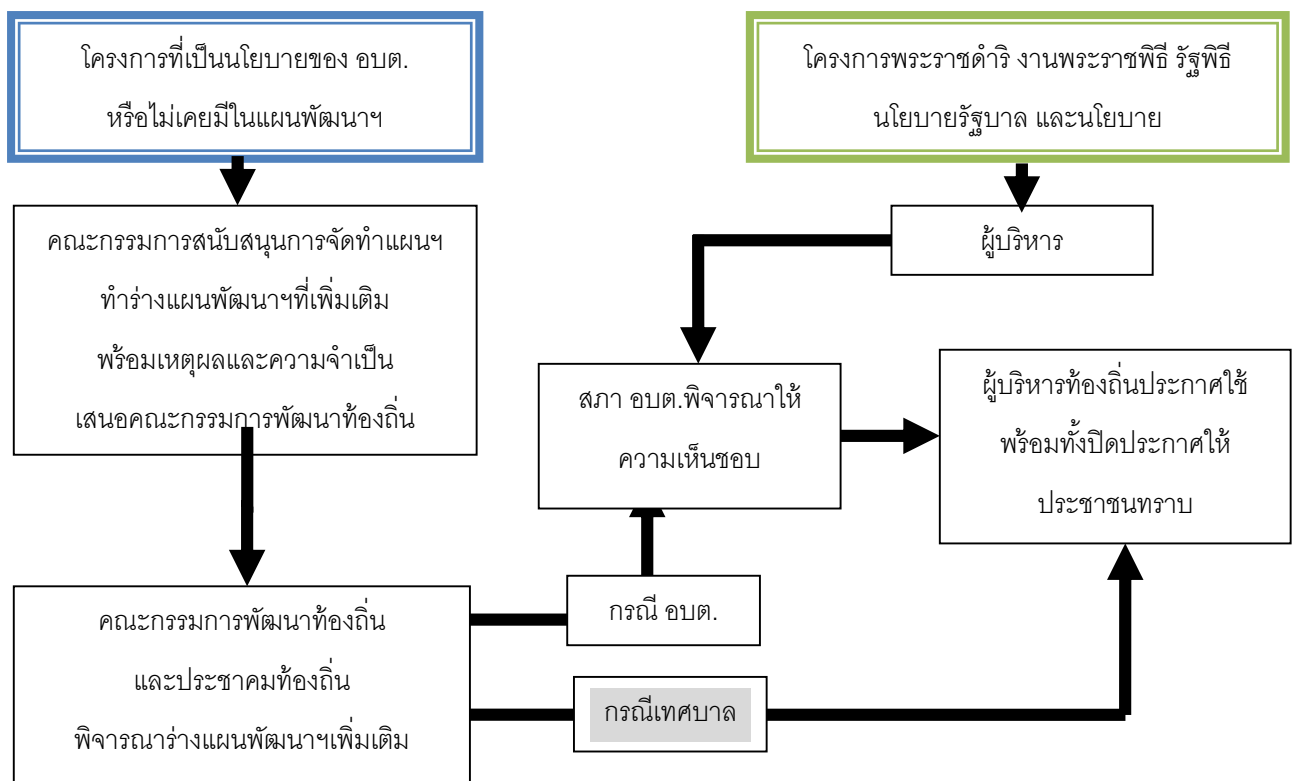
เพื่อประโยชน์ของประชาชน การเพิ่มเติมแผนพัฒนาท้องถิ่น ให้องค์กรปกครองส่วนท้องถิ่นดำเนินการตามขั้นตอน ดังนี้

“(๑) คณะกรรมการสนับสนุนการจัดทำแผนพัฒนาท้องถิ่นจัดทำร่างแผนพัฒนาท้องถิ่นที่เพิ่มเติมพร้อมเหตุผลและความจำเป็นเสนอคณะกรรมการพัฒนาท้องถิ่น

(๒) คณะกรรมการพัฒนาท้องถิ่นและประชาคมท้องถิ่นพิจารณาร่างแผนพัฒนาท้องถิ่นที่เพิ่มเติม สำหรับองค์การบริหารส่วนตำบลให้ส่งร่างแผนพัฒนาท้องถิ่นที่เพิ่มเติมให้สภาองค์การบริหารส่วนตำบลพิจารณาตามมาตรา ๔๖ แห่งพระราชบัญญัติสภาตำบลและองค์การบริหารส่วนตำบล พ.ศ. ๒๕๓๗ ด้วย

เมื่อแผนพัฒนาท้องถิ่นที่เพิ่มเติมได้รับความเห็นชอบแล้ว ให้ส่งแผนพัฒนาท้องถิ่นดังกล่าวให้ผู้บริหารท้องถิ่นประกาศใช้ พร้อมทั้งปิดประกาศให้ประชาชนทราบโดยเปิดเผยไม่น้อยกว่าสามสิบวันนับแต่วันที่ผู้บริหารท้องถิ่นประกาศใช้”

“ข้อ ๒๒/๒ ในกรณีเพิ่มเติมหรือเปลี่ยนแปลงแผนพัฒนาท้องถิ่นที่เกี่ยวกับโครงการพระราชดำริ งานพระราชพิธี รัฐพิธี นโยบายรัฐบาล และนโยบายกระทรวงมหาดไทย ให้เป็นอำนาจของผู้บริหารท้องถิ่น สำหรับองค์การบริหารส่วนตำบลให้ส่งร่างแผนพัฒนาท้องถิ่นที่เพิ่มเติมให้สภาองค์การบริหารส่วนตำบลพิจารณาตามมาตรา ๔๖ แห่งพระราชบัญญัติสภาตำบลและองค์การบริหารส่วนตำบล พ.ศ. ๒๕๓๗ ด้วย และเมื่อแผนพัฒนาท้องถิ่นที่เพิ่มเติมหรือเปลี่ยนแปลงได้รับความเห็นชอบแล้ว ให้ปิดประกาศให้ประชาชนทราบโดยเปิดเผยไม่น้อยกว่าสามสิบวันนับแต่วันที่ได้รับความเห็นชอบการเพิ่มเติมหรือเปลี่ยนแปลงแผนพัฒนาท้องถิ่นดังกล่าว”

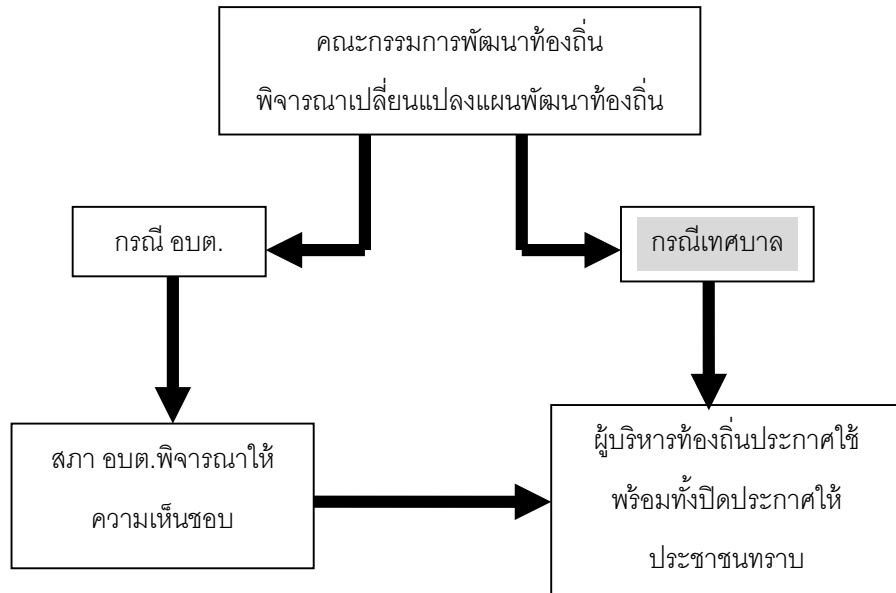


๕. ขั้นตอนในการเปลี่ยนแปลงแผนพัฒนาท้องถิ่น

ตามระเบียบกระทรวงมหาดไทย ว่าด้วยการจัดทำแผนพัฒนาท้องถิ่น พ.ศ.๒๕๔๘ ที่แก้ไขเพิ่มเติม (ฉบับที่ ๓) พ.ศ. ๒๕๖๑ ข้อ ๑๐ (ให้เพิ่มความต่อไปนี้เป็นข้อ ๒๒/๑ ของระเบียบกระทรวงมหาดไทย ว่าด้วยการจัดทำแผนพัฒนาท้องถิ่น พ.ศ.๒๕๔๘)

เพื่อประโยชน์ของประชาชนการเปลี่ยนแปลงพัฒนาท้องถิ่น ให้เป็นอำนาจของคณะกรรมการพัฒนาท้องถิ่น สำหรับองค์การบริหารส่วนตำบลให้ส่งร่างแผนพัฒนาท้องถิ่นที่เปลี่ยนแปลงให้สภาองค์การบริหารส่วนตำบลพิจารณาให้ความเห็นชอบก่อน

เมื่อแผนพัฒนาท้องถิ่นได้รับความเห็นชอบจากสภาองค์การบริหารส่วนตำบลแล้ว ให้ส่งแผนพัฒนาท้องถิ่นดังกล่าวให้ผู้บริหารท้องถิ่นประกาศใช้

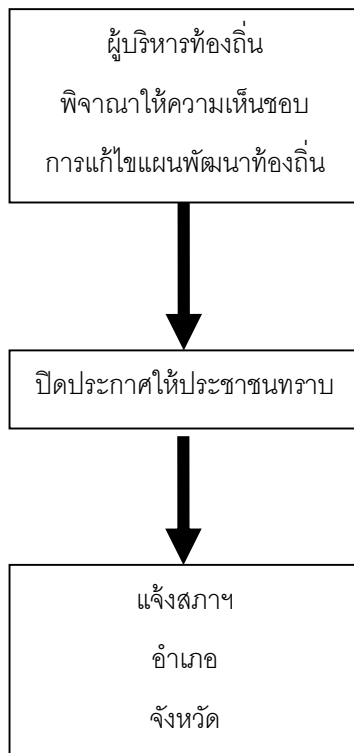


๖. ขั้นตอนในการแก้ไขแผนพัฒนาท้องถิ่น

ตามระเบียบกระทรวงมหาดไทย ว่าด้วยการจัดทำแผนพัฒนาท้องถิ่น พ.ศ.๒๕๔๘ ที่แก้ไขเพิ่มเติม (ฉบับที่ ๓) พ.ศ. ๒๕๖๑ ข้อ ๘ (ให้เพิ่มความต่อไปนี้เป็นวรรคสองของข้อ ๒๑ ของระเบียบกระทรวงมหาดไทย ว่าด้วยการจัดทำแผนพัฒนาท้องถิ่น พ.ศ.๒๕๔๘)

ข้อ ๒๑ การแก้ไขแผนพัฒนาเป็นอำนาจของผู้บริหารท้องถิ่น

เมื่อผู้บริหารท้องถิ่นได้เห็นชอบแผนพัฒนาท้องถิ่นที่แก้ไขแล้ว ให้ปิดประกาศให้ประชาชนทราบโดยเปิดเผย ไม่น้อยกว่าสามสิบวันนับแต่วันที่ผู้บริหารท้องถิ่นเห็นชอบ พร้อมทั้งแจ้งสภาท้องถิ่น อำเภอ และจังหวัดทราบด้วย



การประชุมประชาคม

หน่วยงานที่รับผิดชอบในการจัดทำแผนชุมชน/หมู่บ้าน

ให้ สำนัก/กอง/ส่วน ที่รับผิดชอบด้านการพัฒนาชุมชนรวบรวมและนำข้อมูลที่ได้จากชุมชน/หมู่บ้าน มาประสานกับผู้รับผิดชอบในการจัดทำแผนพัฒนาท้องถิ่น เพื่อใช้เป็นข้อมูลประกอบการจัดทำแผนพัฒนาท้องถิ่น

การประชุมประชาคมสามารถดำเนินการพร้อมกันกับการประชุมเพื่อจัดทำแผนชุมชน/หมู่บ้านได้

ประชาคม หมายถึง การรวมกลุ่มของประชาชน/ชุมชนเพื่อดำเนินกิจกรรมเคลื่อนไหวและผลักดัน การพัฒนาท้องถิ่น ให้ดำเนินงานบรรลุเป้าหมายที่วางไว้ภายใต้กระบวนการร่วมคิด ร่วมทำ และร่วมตัดสินใจ

ประชาคมท้องถิ่น เป็นการรวมกลุ่มทั้งภาคประชาชน ภาคเอกชนและหน่วยงานที่เกี่ยวข้องในพื้นที่ เพื่อผลักดันให้เกิดการพัฒนาท้องถิ่น ตามหลักการร่วมคิด ร่วมทำ ร่วมตัดสินใจและร่วมรับผิดชอบ

ประชาคมท้องถิ่นตามนัยหนังสือด่วนที่สุด ที่ มท ๐๘๑๐.๒/ว ๖๐๐ ลว. ๒๙ ม.ค. ๕๙

- | | | |
|-------------|---------|------------------------------------|
| - กรณี อบต. | หมายถึง | ประชาคมหมู่บ้าน และ ประชาคมตำบล |
| - กรณี ทต. | หมายถึง | ประชาคมชุมชน และ ประชาคมชุมชนตำบล |
| - กรณี ทม. | หมายถึง | ประชาคมชุมชน และ ประชาคมชุมชนเมือง |
| - กรณี ทน. | หมายถึง | ประชาคมชุมชน และ ประชาคมชุมชนนคร |
| - กรณี อบจ. | หมายถึง | ประชาคมอำเภอ และ ประชาคมจังหวัด |

การจัดประชุมประชาคม

๑. ตรวจสอบองค์ประกอบของประชาคมตามสัดส่วนที่กำหนด
๒. เตรียมหัวข้อการประชุม (จัดทำวาระ)
๓. เตรียมการบันทึกการประชุม สมุดบันทึกการประชุมควรแยกกัน
๔. เตรียมทีมงาน วัสดุอุปกรณ์ที่จำเป็น
๕. เตรียมข้อมูลพื้นฐานแต่ละหมู่บ้าน/ชุมชน
๖. เตรียมสถานที่ประชุม
๗. เตรียมการเชิญกรรมการประชาคม และผู้เกี่ยวข้อง รวมถึงการประชาสัมพันธ์เชิญชวนประชาชนทั่วไปในพื้นที่เป้าหมาย
๘. ประธานการประชุมประชาคมควรเป็น คือ นายก อบต. (ในฐานะประธานคณะกรรมการพัฒนาท้องถิ่น) หรือผู้ที่ได้รับมอบหมาย
๙. ต้องรักษาเวลาและดำเนินการให้เป็นไปตามระเบียบวาระ
๑๐. เน้นการลงมติในแต่ละประเด็นให้ชัดเจนเพื่อใช้เป็นหลักฐานในการตรวจสอบ

รูปแบบการจัดประชุมประชาคมท้องถิ่นเพื่อจัดทำแผนพัฒนาท้องถิ่น ตามระเบียบกระทรวงมหาดไทยว่าด้วยการจัดทำแผนพัฒนา ขององค์กรปกครองส่วนท้องถิ่น พ.ศ. ๒๕๔๘

๑) ความหมายของการประชุมประชาคมท้องถิ่นสำหรับองค์กรปกครองส่วนท้องถิ่น

การประชุม หมายถึง การที่บุคคลตั้งแต่ ๒ คนขึ้นไปได้มาพบปะกันตามกำหนดนัดหมายมาร่วมปรึกษาหารือเพื่อร่วมกันคิดอย่างมีวัตถุประสงค์มีระเบียบวิธีและเวลาที่กำหนดให้เพื่อแลกเปลี่ยนความรู้ ความคิด เพื่อแก้ปัญหาในท้องถิ่น

การประชุมประชาคมท้องถิ่น หมายถึง การที่บุคคลที่อยู่ในท้องถิ่น ขององค์กรปกครองส่วนท้องถิ่น ได้มาประชุมกันเพื่อร่วม คิดร่วมทบทวนตัดสินใจร่วมตรวจสอบร่วมรับประโยชน์ร่วมแก้ปัญหาปรึกษาหารือแลกเปลี่ยนเรียนรู้ เพื่อแก้ปัญหาสำหรับการพัฒนาท้องถิ่นตามอำนาจหน้าที่ขององค์กรปกครองส่วนท้องถิ่น

๒) ประชาคมท้องถิ่น สำหรับองค์การบริหารส่วนตำบล

(๑) **ประชาคมหมู่บ้าน** หมายถึง การประชุมบุคคลหรือครัวเรือนที่อยู่ในหมู่บ้าน เพื่อร่วมคิดร่วมทำร่วมตัดสินใจร่วมตรวจสอบร่วมรับประโยชน์ร่วมแก้ปัญหา ปรึกษาหารือ แลกเปลี่ยนเรียนรู้เพื่อแก้ปัญหาสำหรับการพัฒนาท้องถิ่นตามอำนาจหน้าที่ขององค์การบริหารส่วนตำบล ซึ่งองค์การบริหารส่วนตำบลมีหน้าที่จัดให้มีการประชุมประชาคมหมู่บ้านทุกหมู่บ้านในเขตองค์การบริหารส่วนตำบล

การประชุมประชาคมหมู่บ้าน เพื่อจัดทำแผนพัฒนาท้องถิ่นขององค์การบริหารส่วนตำบล ให้ใช้สัดส่วนระดับหมู่บ้าน ซึ่งสัดส่วนที่เข้าร่วมประชุมโดยรวมจะต้องไม่น้อยกว่าร้อยละ ๖๐ กรณีที่จัดให้มีการประชุมเพื่อประชาคมหมู่บ้านครั้งแรก สัดส่วนที่เข้าร่วมประชุม ครั้งแรกไม่ครบร้อยละ ๖๐ ในการประชุม ครั้งต่อไปให้ใช้สัดส่วนที่เข้าร่วมประชุมตามความเหมาะสมของสภาพพื้นที่ขององค์การบริหารส่วนตำบล แต่ต้องไม่น้อยกว่าร้อยละ ๒๐ ระยะเวลาในการกำหนดประชุมประชาคมหมู่บ้านให้เป็นไปตามความเหมาะสมขององค์การบริหารส่วนตำบลนั้นๆ

(๒) **ประชาคมตำบล** หมายถึง การประชุมบุคคลหรือครัวเรือนที่อยู่ในตำบล เพื่อร่วมคิดร่วมทำร่วมตัดสินใจร่วมตรวจสอบร่วมรับประโยชน์ร่วมแก้ปัญหา ปรึกษาหารือ แลกเปลี่ยน เรียนรู้เพื่อแก้ปัญหา สำหรับการพัฒนาท้องถิ่นตามอำนาจหน้าที่ขององค์การบริหารส่วนตำบล ซึ่งองค์การบริหารส่วนตำบลมีหน้าที่จัดให้มีการประชุมประชาคมตำบล (ทุกหมู่บ้าน)

การประชุมประชาคมตำบล เพื่อจัดทำแผนพัฒนาท้องถิ่นขององค์การบริหารส่วนตำบล ให้ใช้สัดส่วนระดับตำบล ซึ่งสัดส่วนที่เข้าร่วมประชุมโดยรวมจะต้องไม่น้อยกว่าร้อยละ ๖๐ กรณีที่จัดให้มีการประชุมเพื่อประชาคมชุมชนตำบลครั้งแรก สัดส่วนที่เข้าร่วมประชุมครั้งแรกไม่ครบร้อยละ ๖๐ ในการประชุมครั้งต่อไปให้ใช้สัดส่วนที่เข้าร่วมประชุมตามความเหมาะสมของสภาพพื้นที่ขององค์การบริหารส่วนตำบล แต่ต้องไม่น้อยกว่าร้อยละ ๒๐ ระยะเวลาในการกำหนดประชุมประชาคมตำบลให้เป็นไปตามความเหมาะสมขององค์การบริหารส่วนตำบลนั้นๆ

การประชุมประชาคมหมู่บ้าน การประชุมประชาคมตำบล วิธีการประชุม การนำเสนอ ข้อมูลการประชุม รูปแบบและวิธีการประชุมตำบลในการประชุมประชาคมหมู่บ้าน การประชุมประชาคมตำบล ให้ ดำเนินการตามระเบียบกระทรวงมหาดไทยว่าด้วยการจัดทำแผนพัฒนาขององค์กรปกครองส่วนท้องถิ่น พ.ศ. ๒๕๔๘ และนําระเบียบกระทรวงมหาดไทยว่าด้วยข้อบังคับการประชุมสภาท้องถิ่น พ.ศ. ๒๕๔๗ และระเบียบสำนัก นายกรัฐมนตรีว่าด้วยงานสารบรรณ พ.ศ. ๒๕๒๖ มาบังคับโดยอนุโลม

การประชุมประชาคมตำบล ต้องผ่านกระบวนการประชุมประชาคมหมู่บ้านทุกหมู่บ้าน ก่อนทุกครั้ง

การคัดเลือกสั้ดส่วนประชาคม ใ้ให้นายกองค้การบริหารส่วนตำบลร่วมกับรองนายกองค้การ บริหารส่วนตำบลทุกคน ปล้ดตอ้การบริหารส่วนตำบล หัวหน้าส่วนการบริหารขององค้การบริหารส่วนตำบล ระดับ หัวหน้าสำนัก ผู้อำนวยการกอง และรองปล้ดตอ้การบริหารส่วนตำบล (ถ้ามี) ร่วมกันคัดเลือกสั้ดส่วนการประชุม ประชาคมสั้ดส่วนระดับหมู่บ้านและสั้ดส่วนระดับตำบล